

ბრინჯაოს ხანის „ღროშაბი“(?) ღა სჟიისბრის ინსიბნინიბი(?)
გემო გზიდიღან (ღიბორიღან)

ბერლინის (გერმანია) წინარე ღა ძველი ისტორიის მუზეუმში დაცულ სიძველეთა ცნობილი კოლექციებს შორის განსაკუთრებული ადგილი უკავია კავკასიური წარმომავლობის კოლექციებსაც. ერთერთი ასეთი კოლექციის შემადგენელი ნივთები მოპოვებულია, ჯერ კიდეც XIX საუკუნის მიწურულსა ღა XX საუკუნის დასაწყისში (1882-1902 წ.წ.), ცნობილი მკვლევარის რუდოლფ ფონ ვირხოვის მიერ. იგი კავკასიაში ჩამოვიდა 1881 წელს, რუსეთის V არქეოლოგიურ კონგრესზე ღა დაინტერესდა ჩვენი მხარით; სადაც მან აწარმოა კიდეც არქეოლოგიურ საკვლევადიებო სამუშაოები. მან ჩაატარა არქეოლოგიური გათხრები ყობანში, ყაზბეგთან, ყალაქენგთან, ყარაბახში...

1903 წელს ბერლინის მუზეუმის კოლექცია კიდეც 2000-მდე ბრინჯაოსაგან დამზადებული ექსპონატით შეივსო. ამ ნივთების ღიდი ნაწილი მოძიებულია ოსეთში, კერძოდ კი სოფ. ქემბულთასთან (გემო რუთხა) ღა სოფ. დალიათთან (ფასკაუ) აღმოჩენილი სამარხების გაწმენდის შედეგად. რუდოლფ ფონ ვირხოვმა ეს ნივთები შეიძინა ვაჭარ კოსსნიერსკას ქვრივისაგან, აღელადა კოსსნიერსკასაგან. გამომდინარე აქედან ამ კოლექციამ „კოსსნიერსკას კოლექციის“ სახელი მიიღო. თამამად შეიძლება ითქვას, რომ იქაურ საცავებში ამ ნივთების დუნჯებამ ბერლინის წინარე ღა ძველი ისტორიის მუზეუმში, იმ პერიოდში კავკასიური კოლექციებით განთქმულ, პარიზისა ღა ვენის მუზეუმებს ღირსეულად ამოუყენა გვერდში.

ქრონოლოგიურად „კოსსნიერსკას კოლექცია“ (იხ.გაბ.3) მოიცავს ნივთებს ენეოლითიდან სკვითურ-სარმატულ ხანამდე.

მოგვიანებით, გემო რუთხასა ღა ფასკაუს სამაროვნებზე წარმოებულმა არქეოლოგიურმა გათხრებმა აჩვენეს, რომ აქ მოპოვებულ მასალას, შეიძლება ითქვას, საკვანძო მნიშვნელობაც კი ენიჭება ე.წ. პროტოყობანური პერიოდის ქრონოლოგიური ჩარჩოებისა ღა გაფრცელების არეალის დასადგენად; მაგრამ, რამდენადაც XIX საუკუნის ბოლოსათვის არქეოლოგიური გათხრები ღილეტანტურ ღონებზე, სათანადო მეთოლოლოგიური პრინციპების დაცვისა ღა ღოკუმენტაციის გარეშე გარღებოდა, იმდენად „კოსსნიერსკას“ კოლექციაში თავმოყრილი ნივთების დალაგება სამარხეულ კომპლექსებად სრულიად შეუძლებელია. აქ მხოლოდ მოსახერხებელია იმის გარკვევა თუ რომელ სამაროვანზეა ესა თუ ის ნივთი მოძიებული. ამ კოლექციის 1000-მდე ექსპონატი დალაგებულია შემდეგ ჯგუფებად: ცულები, კვერთხები, საგვერები ღა მახვილები, შუბისპირები, ბალთები, მშვილდსა კინძები, საკიდეები, ბეჭდები, სამაჯურები, ანთროპომორფული ღა ზომომორფული

ფიგურები და სხვა. ამ მასალის ანალიზის საფუძველზე, ამ კოლექციის გამომცემელი, დრ. ინგო მოტცენბეკერი შემდეგ დასკვნებს აკეთებს – „აღნიშნული მხარე, ქემბულთა და ღალიათი (დღევანდელი დიგორი), ადრე ბრინჯაოს ხანის დასარულისათვის და შუა ბრინჯაოს ხანის დასაწყისისათვის ათვისებული და დასახლებული იქნა სამხრეთ კავკასიიდან ამოსული ტომების მიერ, პირველ რიგში, ამ მხარეში არსებული სპილენძის მადნის საბადოებისა და ხელსაყრელი საუღელტეხილო გადასასვლელებისა გამო. ამაზე ნათლად მეტყველებენ აქ მრავლად წარმოდგენილი ნივთები, რომლებიც თავისი ფორმებითა და დამზადების ტექნოლოგიით პირდაპირ ანალოგიურია მტკვარ-არაქსის ფინალური ეტაპის ძეგლებზე (კერძოდ კი საჩხერეში) შეწავლილი ბრინჯაოს ნივთებისა. ამასთანავე, შუა ბრინჯაოს ხანაში (ქრისტემდე 2000 – 1400/1300 წ.წ.) იმ ადგილების მახლობლად, საიდანაც მომდინარეობს „კოსსნიერსკას“ კოლექციაში შემავალი ნივთები, უნდა არსებულიყო ადგილობრივი სახელოსნო ცენტრი, სადაც მზადდებოდა კიდევ ეს ნაკეთობები, რომელთა თვითმყოფადი ფორმები მხოლოდ ამ მხარისთვისაა დამახასიათებელი; თანაც ეს სახელოსნო მარაგდებოდა ადგილობრივი (როგორც ეს ანალიზმა აჩვენა) რაჭა-დიგორის სპილენძის საბადოდან.

ის გარემოება, რომ ზემო რუთხის სამარხეულ მასალებში დიდი რაოდენობითაა წარმოდგენილი მინიატურულ-პლასტიკური ნიმუშები, მეტყველებენ იმაზე, რომ იქვე, სამაროვანის ახლო-მახლო, უნდა ყოფილიყო გვიანი ბრინჯაოს ხანის სამლოცველოც. (1, 257)

აღნიშნულ კოლექციაში განსაკუთრებულ ყურადღებას იპყრობს რამდენიმე ნივთი, რომლებიც მოხსენიებულია სამაგრების სახელწოდებით. კერძოდ კი გამოყოფილია სამი სახის სამაგრები – ფირფიტსამაგრი (Plattennadel), სპირალფირფიტსამაგრი (Spiralplattennadel) და ფარშევენგისბოლოსებრი სამაგრი (Pfaupfedernadel). (იხ. ტაბ. 1-2) მეტად საყურადღებოა, ამ სამაგრების ზომები. ეს ნაკეთობანი საკმაოდ მოზრდილი (ზომები მერყეობს 45 – 65 სმ ფარგლებში) ნივთებია და ამდენად, მათ მიჩნევა სამკაულ-აქსესუარებად, ვფიქრობ, გაჭირდება; სამკაულად და სამშენისად მათი გამოყენება უბრალოდ მოუხელთებელია მათი სიდიდისა გამო. ის რომ ეს ნივთები საკულტო დანიშნულებისაა, ამაზე თავად ნაშრომის ავტორი ამახვილებს ყურადღებას.

ჩვენც სწორედ ამ ნივთებს გვინდა მივაპყროთ მკითხველის ყურადღება. როდესაც ბერლინში ყოფნის დროს, ხსენებული საგნები დავათველიერათ, მეცხეულად გაგვიჩნდა ვარაუდი – ხომ არ არის ეს ე.წ. სამაგრები ისეთივე „ღროშები“ და ხვეისბრის ინსიგნიები (იხ. ტაბ. 4-5), რომლებიც მრავლადაა დაფიქსირებული აღმ. საქართველოში მოძიებულ ეთნოგრაფიულ მასალებში? მითუმეტეს, რომ აღნიშნული კოლექციის საფუძველზე ნავარაუდევია სამლოცველოს არსებობა ნივთების მოძიების რეგიონში.

საგანგებოდ აღსანიშნავია ის გარემოება, რომ გარკვეული მგავსება ხევისბრის ინსიგნიებსა და სხენებულ ნივთებთან შენიშნული აქვს აკად. გჩიგაიასაც პ.უვაროვას ვარაუდების საფუძველზე. აი რას წერს გჩიგაი: „საქართველოს მთიანეთის საკულტო ნაგებობებში ხშირად გვინახავს ყავარჯნები, რომლებსაც ხევისბერები იყენებენ საკულტო დღესასწაულების დროს და თან ატარებენ საღვთისმსახურო ცერემონიების შესრულებისას. ყავარჯნები ძირითადად განკუთვნილია უმთავრესად თავხევის ბერისათვის და მისი ძალაუფლების ნიშანია, მისი სახელო ემბლემა... (2, 364). ამგვარ ყავარჯნებს აღწერს პ. უვაროვაც, ოღონდ სხვადასხვა ფორმის სახელურით. იგი წერს, რომ „жезл или аварджени (каварджени?) состоит из высокого серебрянной рукояткой или верхушкой“. პ. უვაროვა იმასაც ამოწმებს, რომ ამ ყავარჯნებს ხავისბერები იყენებენ საეკლესიო დღეებში და გამოაქვთ ასეთ შემთხვევებში დროშებთან ერთად. ამას გარდა პ.უვაროვა წერს, რომ ეს ყავარჯნები, ერთის მხრივ, მოგვაგონებს ეპისკოპოსების კვერთხს. ხოლო, მეორეს მხრივ – უფრო ძველ ბრინჯაოს კვერთხებს, რომლებიც აღმოჩენილია ყობანსა და მრავალ სკვითურ ყორღანულ სამარხში – по видимому вероятно были ничто иное как такие же знаки достоинства“ (Пр. Уварова, Археологические исследования на Кавказе, Материалы по археологии Кавказа, т.Х, стр.131)“ აქვე, გვინდა მოვიგანოთ გერმანელი მოგზაურის გულდენშტედტის ცნობა აღმოსავლეთ კავკასიის მთიელებში, კერძოდ კი ქისტების ყოფაში დადასტურებული ერთგვარი ხევისბრის ინსტიტუტის არსებობის შესახებ, რაც უცხოელი მოგზაურის მიერ ამ საერთოკავკასიური ფენომენის ხამგასმად მიგვანჩნია – „ქრისტიანობის კვალი მათ ყველაზე მეტად შემორჩათ კავკასიელთა შორის. მათ სწამთ ერთი ღმერთი, რომელსაც დაკლას უწოდებენ და არ იციან არც კერპები, არც სხვა ღმერთები და წმინდანები. როგორც აფხაზები, ისინიც კვირას უქმობენ ყოველგვარი სამუშაოს მიტოვებით. მაფხულში ისინი უფრო მცირე ხანს, ზამთარში კი უფრო ხანგრძლივად არ სჭამენ ხორცს. მთელი ხალხი პატივს სცემს მოხუც ღვთისმოსავ განდევილს, რომელიც თავის თავს უწოდებს ცანი სტავ-ს (წმინდა ადამიანს), ცხოვრობს მაღალ მთებში ძველ ეკლესიასთან და დიდმარხვის შემდეგ დასაკლავ ცხვრებს აკურთხებს ხოლმე სახსნილოდ. ამ დროს და აგრეთვე დაბადების, ქორწილის და დასაფლავების დღეებში ერთგვარ ცერემონიებს აქვს ადგილი. ისინი მაჰმადიანების მსგავსად, რამდენიმე ცოლს ირთავენ, მაგრამ ღორის ხორცს კი ჭამენ, წინააღმდეგ მაჰმადიანთა წესისა.(3,72).

[უნებურად გვახსენდება აგაბეს ხევისბრის მიერ მოწოდებული ინფორმაცია ხევისურებში ორ და სამცხლდანიანობის არსებობის შესახებ; ასევე მან ვვითხრა, რომ სიამონებით მიირთმევს ღორის, ოღონდ ნანადირევის, გარეული გახის (ღორი და ქათამი(ასევე კვერცხი) აღმ. საქართველოს მთიანეთში უწმინდური ცხოველ-ფრინველია და ხევისბრები მას არა თუ ჭამენ, საერთოდ არ ეკარებოიან) ხორცსაც]

როგორც აღვნიშნეთ, აღმოსავლეთ საქართველოს მთიანეთის გრადიციულ საკულტო ღვთისმშობლის დროს დაფიქსირებულია და შესწავლილია ნივთები, კერძოდ კი „დროშები“ რომლებიც მაგურიალურიალ განასახიერებენ კიდევ თავად ამ „ხაგებს“ - სალოცავებს. აღნიშნული ნივთები დავაფიქსირეთ და შესაბამისად ფოტო და ვიდეო მასალაზე აღვებჭლეთ ჩვენს, 1997 – 2001 წ.წ. ფშავ-ხევსურეთში სავლელ ეთნოგრაფიული მასალის შესაკრებად მოწყობილი ექსპედიციების დროს. გადავიღეთ ხაგის დროშების აბმის პროცესი ხევისბრის მიერ, დროშების შეხვედრა ციხეგორს, დროშის მსვლელობა ხაგის საბრძანის გერიგორიაზე...

აქვე გვინდა ხაზი გავუსვათ ერთ გარემოებასაც, რომელიც ჩვენის აზრით შეინიშნება ფშავისა და ხევსურეთის ხაგების (იგივე ჯვარის, იგივე ბაცონის და ა.შ.) ფიზიკურად განმასახიერებელ ნიშნებს შორის. ჩვენის დაკვირვებით, ალბათ, ფშავში ხაგს უპირატესი იქნებოდა დროშა განასახიერებს, ხევსურეთში კი დროშასთან ერთად განძიც. მაგალითად, ხევსურეთში ატაბუს კვირაეს ხაგში დიკარგა განძი და ამისა გამო, ატაბონები გუდანის ჯვარაეს (ხევსურეთის სათაო ხაგში) სრულფასოვნად ვეღარ მონაწილეობენ (მთხრობელი, ატაბუს კვირაეს ხაგის ხევისბერი პეტრე გოგოჭური). ამგვარი განსაკუთრებულად განმსაზღვრელი დამოკიდებულება ხაგის განძისადმი ვერ შევნიშნეთ ფშავში. ერთიც კია, შესაძლოა განძისა და დროშის ამგვარი ერთობა ხევსურეთში უფრო შემოგვრჩა ჩვენამდე, ვიდრე ფშავში.

რამდენიმე სიტყვით შევხვით თვით განძის, კონკრეტულ შემთხვევაში კი ხაგის განძის მნიშვნელობას. იგი ხომ ასწლეულთა მანძილზე საერთო სათემო თაყვანსემის დროს გაცემული, ერთგვარად აკუმულირებული, სახსარია ხაგის საყმოს ყოველი წევრისა, ოჯახისა და საერთოდ თემსოფლისა. შეიძლება ითქვას, რომ იგი ერთგვარად განასახიერებს კიდევ ხაგის აღმსარებელთა მუშაკობისა და თანაცხოვრების ერთობას გამოხატულს ამავე ხაგის საბრძანებელ გერიგორიაზე დროთა მდინარებაში. იგი ერთგვარი დერიგა განმასახიერებელი საყმოს ერთობისა. საერთო სათემო ხაგის დონეზე ამ დერიგის დამყანებელი, პტრონი, მოყურადე და წარმომჩინებელი მეგანძური ხევისბერია. ამდენად, სრულიად გასაგებია ის ფაქტი, რომ ამ დერიგის, აკუმულირებული ენერჯის, ვერგამფრთხილებელი თემის სახელი საერთო, ძირ სალოცავში (რომელიც თავის მხრივ სახეა ერთობილი ხევსურეთისა) შედარებით დამცრობილი და შეღახულია.

თამამად შეიძლება ითქვას, რომ ანალოგიური დამოკიდებულება სალოცავის განძისადმი მეგანძულებად შეიმჩნევა ზოგადად კავკასიის მთიანეთში (და არა მარტო კავკასიისაში) არსებულ გრადიციულ საკულტო ძეგლებში.

ესაუბრობთ რა განძის მეპატრონზე, პასუხისმგებელზე საერთო სათემო დონეზე, რომელსაც თავისთავად, კონკრეტულად ფშავ-ხევსურეთში, მეგანძური ხევისბერი - მამაკაცი წარმოადგენს, გვახსენდება ის გარემოება, რომ საერთოკავკასიურ გრადიციულ სივრცეში, ოჯახურ დონეზე განძის, შინა საუნჯის გამგე-განმკარგავი დიდწილად დედაკაცია. გავისხნოთ

ქართულ (და არა მარტო ქართულ) გრადიციულ ყოფაში დაფიქსირებულ-შესწავლილი ქალის შიდაოჯახური სოციალური ფუნქცია და მდგომარეობა. იგი ხომ განმასახიერებელია ერთგვარად შიდაოჯახური ფუძის ანგელოზისა. ქართულ გრადიციულ სუფრასთან ხომ სუფრის დასარულს თითქმის ერთდროულად (და ხანდისხან აიგივებენ კიდეც ერთმანეთთან) ისმება სადღეგრძელო ფუძის ანგელოზისა და ყოვლადწმინდა ღვთისმშობლისა (რომელთანაც ქვეშეცნეულად ასოცირდება კიდეც ხშირად ოჯახის დიასახლისის სახე). ოჯახურ დონეზე ქალის განსაკუთრებულ მდგომარეობას უსვამს ხაზს სადღესაწაულოდ ქალების (მხედველობაში გვაქვს გათხოვილი, ოჯახის პატრონი ქალების) მორთვა-მოკაზმვა, რადგანაც ქალია ერთგვარი განმასახიერებელი შიდაოჯახური სივრცისა; პატარძლისთვის ნიშნის მირთმევა უფროსი დიასახლისის მიერ; შიდაოჯახური საქმეების განაწილება და შემდგომ გადაბარება უფროსი დიასახლისის მიერ რძლისადმი; ახალი რძლის გაყვანა წყაროზე დედამთილის მიერ და სხვა...

დაეუბრუნდეთ ისევ განსახილველ საკითხს, კერძოდ ნივთებს „კოსსინერსკას“ კოლექციიდან, რომლებიც, ჩვენის აზრით, ალბათ, აღმოსავლეთ საქართველოს მოსახლეობის (ფშავ-ხევსურეთი) ეთნიკურ ყოფაში ღღემდე შემორჩენილი ხატის ღროშებისა და ხევსბრის ინსიგნიების მსგავსი ფუნქციების მატარებელი უნდა იყოს.

ისმის კითხვა: რამდენად შესაძლებელია ქართულ ეთნიკურ ყოფაში დადასტურებული ელემენტების დაკავშირება მასთან გეოგრაფიულად და ქრონოლოგიურად ასე დაშორებულ არქეოლოგიურ კულტურაში დადასტურებულ ნივთებთან? ხომ არ გამოირიცხავს ამგვარ ვარაუდს ანთროპოლოგიური, არქეოლოგიური, ლინგვისტური, საისტორიო მონაცემები?

ჩვენის აზრით ამგვარი პარალელების გავლება საფასვით შესაძლებელია და აი რატომ:

1. კონკრეტულ შემთხვევაში, რომ გეოგრაფიული ფაქტორი აქ ხელისშემშლელი ვერ იქნება, ვფიქრობთ საკამათო არ არის; რადგანაც უძველესი ხანებიდანვე (უკვე მეზოლითიდან) კავკასიის მთიანეთის მთავარი ქედი და მისი გადასასვლელები ადგილობრივ მკვიდრ მოსახლეობას კი არ თიშავდა და ამორიშორებიდა, არამედ უფრო აახლოვებდა და აკავშირებდა ერთიმეორესთან. ამის ნათელი მაგალითებია თუნდაც კავკასიის მთიანეთის მოსახლეობის ყოფაში (სამწუხაროდ ამჟამად უცხოთა თავდაუზოგავი მეცადინეობის შედეგად მივიწყებული) მძლავრად ფესვგადგმული მამამთუძეობისა და ღამბობილების ინსტიტუტები ქართველებს, ოსებს, ყაბარღოელებს, აფხაზებს, ჩერქეზებს შორის; ერთი შეხედვით ერთიმეორისგან ხევებით, ქედებითა და მდინარეებით გამოცალკევებული კავკასიის მთიანეთის მოსახლეობის აქტიური თანაცხოვრების ნათელი მაგალითებია მათა წვერებზე და გადასასვლელებზე გამართულ ჯვართსაბრძანისთა და სალოცავთა მთელი სისტემა, რომელიც ფაქტიურად მთიანეთის მოსახლეობის შეხვედრისა და დაახლოების უმთავრესი განმაპირობებელი ფაქტორიც

იყო. მაგ. ლომისას სალოცავი, ანატორისა და ხახმაგის ჯვარი (რჯულიანთ-ურჯულთ სალოცავი – ქრისტიან და მუსულმან მთიელთა საერთო სალოცავი), ალევის ოქროსკარიანი სამება, გერგეთის სამება და მრავალი სხვა; მთისა და ბარის სულიერ და ფიზიკურ ერთობაზე ნათლად მეტყველებს თუნდაც ჩვენში გავრცელებული ანდამები და ფრთიანი გამოთქმები – „ბარი მთითაა ძლიერი და მთა ბარითაო“, „ბარში რომ ჭკუა დაილევა, მთაში მოიკითხავენო“... რაც შეეხება მთის საკომუნიკაციო არტერიებს (გმებსა და გადასასვლელებს) ცენტრალური კავკასიის მთავარი ქედის გაყოლებით, მათ ინტენსივობაზე ნათლად მეტყველებენ თუნდაც მაგ. კახთა მეფე ალექსანდრეს მიერ შეწირული საეკლესიო ნივთები და მარები ზემო სვანეთის (ადიში, კალა, უშგული...) სალოცავებისადმი, სადაც კახთხელმწიფეს სწორედ ამ გმების გავლით უმოგზაურია.

2. ახლა რაც შეეხება ანთროპოლოგიურ მონაცემებს. აი რას წერს ცნობილი მეცნიერი, რუსული ანთროპოლოგიის თვალსაჩინო წარმოდგენელი ვ.პ. ალექსეევი იმ რეგიონის (დიგორის) მოსახლეობის ანთროპოლოგიური სურათის შესახებ, საიდანაც მომდინარეობს „კოსსნიერსკას“ კოლექციაში შემავალი არქეოლოგიური ნივთები: „დანამდვილებით შეიძლება ითქვას, რომ ნათლად გამოკვეთილია ოსეთის ძველი და თანამედროვე მოსახლეობისა და მათი მიმდებარე მხარეების მცხოვრებთა ანთროპოლოგიური სურათი.“

ოსები წარმოადგენენ ცენტრალური კავკასიაში უძველესი დროიდან მცხოვრებ ადგილობრივ ეთნიკურ ჯგუფთა მემკვიდრეებს. ის მდგომარეობა, რომ ეს ანთროპოლოგიური ტიპი ძირითადად წარმოდგენილია ქართველური, ნახური და ავარულ-ანდიურ-დიდოური ენობრივი ოჯახით (იბერიულ-კავკასიური ენათა ოჯახი), ადასტურებს იმას, რომ ამჟამინდელი ოსეთის ტერიტორიაზე მცხოვრები ადგილობრივი ენობრივი ჯგუფები ადრე მეტყველებდნენ ერთერთ ადგილობრივ, *ამ იბერიულ-კავკასიურ*, ენათა ოჯახში შემავალ ენაზე. თანამედროვე ოსეთის ტერიტორიაზე მოსახლე ადგილობრივი მოსახლეობის მორფოლოგიური სხვაობა ალანებისგან, სპეციფიური სხვადასხვაობა სარმატებთანაც, არ იძლევა იმის მტკიცების საფუძველს, რომ ოსთა წინაპრები ირანულენოვანი ხალხები იყვნენ. ერთადერთი დამაჯერებელი ახსნა თანამედროვე ოსურის ირანულენოვნებისა არის ის, რომ ალბათ ისტორიის ერთერთ მონაკვეთზე ადგილობრივი კავკასიურ მოსახლე ტომს შეუცვლია მშობლიური ენა და მიუღია მოსულ ალანთა ირანულენოვანი მეტყველება. როდის მოხდა ეს ენობრივი ცვლილებები, ამის გარკვევა ენათმეცნიერთა საქმეა. ვარაუდის სახით კი უნდა ითქვას, რომ ეს ცვლილება ადრე შუასაუკუნეებში, კავკასიაში ალანური მოსახლეობის გამორჩენისა და მათი გაძლიერების შემდეგ უნდა მომხდარიყო.

(ალსანიშნავია, რომ ამ მოსაზრებას საყვებით ადასტურებს ცნობილი ოსი ენათმეცნიერის, ლექსიკოგრაფის, ეთნოგრაფის, ფოკლორისგის ვ. აბაევის გამოკვლევებიც.)

ოსების წინაპრების – ადგილობრივ კავკასიურ ენაზე მოლაპარაკე

ტომების გადასვლა სხვა, მოსული მოსახლეობის ენაზე არა არის ერთადერთი შემთხვევა ჩრდილო კავკასიაში. ანალოგიურ შემთხვევასთან გაეაქვს საქმე ყარაჩაელებთან და ბალყარელებთანაც, რომლებიც ამჟამად თურქმანულ ენაზე საუბრობენ; ანთროპოლოგიურად კი ისინი ტიპური კავკასიონური ტიპის წარმომადგენლები არიან. ამრიგად, მათთანაც უნდა ვივარაუდოთ ის, რაც ვივარაუდეთ თანამედროვე ოსებთან მიმართებაში – ალბათ, თანამედროვე ბალყარელთა და ყარაჩაელებთან წინაპრებიც ადრე საუბრობდნენ კავკასურ ენებზე და შემდგომში, შუა საუკუნეებში თურქთა მოძალების შედეგად შეიცვალეს მშობლიური ენა და ამეცყველდნენ თურქმანულ ენაზე.“ (4,273)

უძველეს პერიოდში კავკასიაში მიმდინარე ეთნოგენეტიკურ პროცესებში გასარკვევად უმდიდრეს მასალას შეიცავს ცნობილი ლინგვისტის ნ. მარრის მეცნიერული მემკვიდრეობაც. მისი გამოკვლევების მიხედვით ქართულ ენას, თუმცა ნათესაობა აქვს სემიურ ენებთან, მაგრამ ის თავის მახლობელი მონათესავე ენებით და კილოკავებით განცალკევებულ ენათა ჯგუფს ეკუთვნის. ამ ენათა ჯგუფს ნ. მარრმა უწოდა იაფეგურ ენათა ჯგუფი. შემდეგ სხვა კავკასიური ენების შესწავლამ მარრი მიიყვანა იმ დასკვნამდე, რომ ყველა კავკასიური ენა მცირე გამოკლებით (ოსური და თურქული), იაფეგური ენების ჯგუფს ეკუთვნის. სომხური ენა კი, რომელსაც ინდოევროპულ ანუ არიულ ჯგუფს აკუთვნებდნენ, მარრის გამოკვლევით შერეული ენა აღმოჩნდა, სანახევროდ იაფეგური, სანახევროდ არიული. როდესაც სომხები, არმენები, მოვიდნენ კავკასიაში, მათ აქ დახვდათ იფეგელები, მათ შეერივნენ არიელი სომხები, და გამომუშავდა შერეული ენა. ამით აიხსნება ნ. მარრის აზრით ის, რომ ძველი მწერლობითი სომხური ენა, გრაბარი, უფრო ნაკლებად ჰგავს ახალს, ხალხურ სომხურს, ვიდრე პოლონური ენა რუსულს. შემდეგ იაფეგურ ენათა ჯგუფს მიაკუთვნა უძველესი წინა ამიის მკვდარი ენები – სუმერული, მითანური, ხეთური, ქალღური, სკვითური, ახალელამური და ასურული. შემდეგ ამავე იაფეგური ჯგუფის ენად სცნო უძველესი ხმელთაშუა ზღვის ნაპირების ხალხთა ენები: ეგრუსკთა ენა, იბერთა ენა, ბასკური, და შემდეგ ბალკანეთის ალბანთა ენაც. პირველად მარრი იმ აზრისა იყო, რომ იაფეგელთა სამკვიდრო კავკასია იყო და აქედან გადასახლდნენ და მოედვნენ სხვა ადგილებს. ხოლო შემდეგ შეიცვალა აზრი - არა კავკასია მარტოდ, არამედ მთელი ხმელთაშუა ზღვის ნაპირები უძველესი დროიდან იაფეგელებით იყო დასახლებული და ესენი შეადგენდნენ მესამე ელემენტს ხმელთაშუა ზღვის ცივილიზაციის შექმნაში. იაფეგელები აღმოჩნდნენ შუა აზიაშიც, პამირზე მოსახლე ვერშიტელების ენა იაფეგური არის მარრის გამოკვლევით (ბურუშები- პ.პ.) (5,122-123)

ქართული და კავკასიური ენების თავდაპირველი ბუნებისა და ნათესაობის გარკვევას მიუძღვნა ფუნდამენტური გამოკვლევა ივ. ჯავახიშვილმაც, რომელიც მივიდა იმ დასკვნებამდე, რომ თავდაპირველად ქართველური

და ე.წ. კავკასიური ენები ერთიადიმავე ბუნებისა და უმჭიდროესად მონათესავე ენები ყოფილა და რომ შემდეგში, სხვადასხვა მიზეზის გამო, დროთა განმავლობაში, დაშორდნენ ერთმანეთს და სამ-სუთ დიდ მთავარ ენათა ჯგუფად ქცეულან. აქვე დიდი მეცნიერი დაასკვნის, რომ „ე.წ. კავკასიური ენები ჩვენი წინაპრების მოძმე გომთა ენები ყოფილა და ყოველი განათლებული ქართველი ვალდებულია ამ ენებისა და გომების ისტორია ისევე იცოდეს, როგორც თავისი ერისა და ქვეყნისა.“ (6,XIII)

ცენტრალური კავკასიის მთიანეთის მოსახლეობის ეთნოგენეტიკური სურათის გასარკვევად მეტად საყურადღებოა დიალექტოლოგიური მასალაც, რომელშიც ნათლად გამოსჭვივის ამ მხარის მოსახლეობაში (განსაკუთრებით კი მთის რაჭაში) აკრეფილი და შესწავლილი დიალექტოლოგიური მონაცემებიც. მიჩნეულია, რომ დასავლეთ საქართველოს ზემო მონის დიალექტი – რაჭული (განსაკუთრებით კი მისი რივინისთაური და გლოლური კილოკავეები) ხასიათდება ზოგი იმ რანგის მოვლენით, რომლებიც აღმოსავლეთ საქართველოს მთის დიალექტებთან (მოხევეურთან, მთიულურთან) პოულობენ ანალოგიას. რაჭულისათვის, საერთოდ, ნიშანდობლივია არქაული გრამატიკული სისტემების პოფინერება, ნაკლები ინტენსივობითაა აქ წარმოდგენილი დასავლეთ საქართველოს სხვა ქართული დიალექტებისათვის დამახასიათებელი ფონეტიკური ცვლილებებიც (7,397).

გლოლა, ღები და ჭიორა ადრინდელ საბუთებში (XV ს.) „მთიულეთად“ იწოდება. ამ კუთხის რაჭველები ახლაც თავიანთ თავს „მთიულებს“ უძახიან. ღები და ჭიორა მჭიდროდ უკავშირდება სეანეთს. რაც შეეხება გლოლას, ისტორიულად ხევთან და მთიულეთთან ჩანს დაკავშირებული: არსებობს ვარაუდი (დამყარებული ხალხურ გადმოცემებზე), რომ გლოლეთა წინაპრები მოხევეები თუ მთიულები იყვნენ. გლოველებს (გლოლველებს) ახლო ურთიერთობა პქონდათ ოსებთანაც, რაც აისახა კიდევ აქაურ გადმოცემებში. მგერ-მოყვრობა ოლითგან იჩენს მათ შორის თავს, ხშირი იყო შერეული ოჯახებიც (ოსებსა და გლოველებს შორის). ოსებს რაჭველები დიგორლებს ეძახიან, ოსეთს დიგორს; პოეზიაში გვხვდება როგორც დიგორი, ასევე ოვსეთი და დვალეთი. გლოვეურს ემჩნევა აღმოსავლურ ქართულ დიალექტებთან ურთიერთობის კვალი, აგრეთვე ოსურთან კონტაქტიც (რაც ძირითადად ლექსიკური ნასახსობებით ვლინდება). არქაული ვითარებაც ყველაზე მეტად გლოლურს აქვს დაცული.

რივინისთაურ და გლოლურ პოეზიაში ჩნდება იმ რიგის ნიმუშები, რომლებიც უშუალო ანალოგიებს პოულობენ აღმ. საქართველოს მთის პოეზიასთან როგორც ლექსის სტუქტურის, ასევე მხატვრული სახეებისა თუ ლექსიკის თვალსაზრისით. (7,400).

3. საუბრობს რა არქეოლოგიური მონაცემების გათვალისწინებით ქრისტემდე II-I ათასწლეულის მიჯნაზე ცენტრალურ კავკასიაში მოსახლე გომთა კულტურისა და ყოფის შესახებ, ე. ი. კრუპნოვი აღნიშნავს - „ამ პერიოდისათვის ჩრდილო კავკასიაში არსებობდა სამი თავისთავადი

არქეოლოგიური კულტურა: მის ცენტრალურ ნაწილში – ყობანური, აღმოსავლეთ ჩეჩნეთსა და დაღესტანში – ყაიაქენთ-ხარაჩოული და ყუბანზე – ყუპნისპირული კულტურები. დასავლეთ საქართველოს ტერიტორიაზე კი ამ პერიოდში პყვაოდა მძლავრი კოლხური კულტურა. *ყველა ეს კულტურები ასახავდნენ მხოლოდ ადგილობრივ თავისებურებებს ერთიანი საერთოკავკასიური ეთნიკური მასივისას, რომელიც წარმოადგენდა საფუძველს ერთიანი კავკასიური, ანუ იბერიულ-კავკასიური ენობრივი ოჯახისა.* (8, 237). აქვე გვინდა აღვნიშნოთ ის გარემოებაც, რომ ყობანურ კულტურასა და კოლხურ კულტურას შორის ბევრი მკვლევარის (ბ. კუფტინი, ა. იესენი, ი. მეშჩანინოვი, მ. ივანჩენკო, ე. გოგაძე...), მიერ შეინიშნება მთელი რიგი გენეტიკური ხასიათის მსგავსებანი, რაც ამ ავტორებს კოლხური და ყობანური კულტურის იგივეობასაც კი აფიქრებინებს. მიუხედავ იმისა, რომ ამ შეხედულებას არ იზიარებს არქეოლოგთა მეორე ნაწილი (ე. კრუპნოვი, ო. ჯაფარიძე, ბ. გეხოვი...), ისინი მაინც ვერანაირად გვერდს ვერ უვლიან გვიანბრინჯაო – ადრერკინის ხანაში (განსაკუთრებით ქრისტემდე II-I ათასწლეულების მიჯნა) ცენტრალურ და სამხრეთ კავკასიური არქეოლოგიური კულტურების შორის ეთნოგენეტიკურად საეთოწარმომავლობითი მძლავრი ფონის არსებობას, რის დასტურადაც ე.ი. კრუპნოვის სათაო ნაშრომიდან მემოთმოყვანილი ციტატაც კმარა.

4. ლიგორი – დვალეთისა და მისი მოსახლეობის შესახებ მრავლად ვაწყდებით ცნობებს ისტორიულ წყაროებშიც. აი, როგორ აგვიწერს ცენტრალური კავკასიის ამ მხარეს და იქაურ მაცხოვრებლებს ცნობილი ქართველი გეოგრაფი და ისტორიკოსი ვახუშტი ბატონიშვილი: – „კაცნი ჰგონე, ვითარცა არაგვსანი, არამედ ისინი უმჯობესნი“; „ხოლო რაოდენ ოსნი დაესწერეთ ამ ადგილთა შინა, პირველად სახლებულან ქართველნი გლეხნი. შემდგომად მეპატრონეთა მათთაგან გადმოსახლებულან ოსნი, და ქართველნი ბართა შინა ჩამოსულან, ვინაფთაგან მგერთაგან ბარს შინა კაცნი შემცირებულან“ (9, 363-364) იქვე აღნიშნავს: - „ხოლო შემდგომად ფარნაოზის გამეფებისა, დარჩა ფარნაოზს ძურძუკი და დვალეთი, და სხუანი ჰევენი იგინი დაშთენ მეფეთა ოსთასა, და იწოდნენ ჰევენი იგინი ოვსეთად, შემოსახლებითა და დამონებითა მათითა მათგანვე. ხოლო შემდგომად კუალად განიყო ძურძუკეთი ძურძუკად, ქისტად და ღლილუად, და ისახელა ესრეთ ანუ ძურძუკოს ძეთაგან ანუ შემოსულთა ოვსთაგანვე.

არამედ დვალეთიცა განიყოფის ჰევე-ჰევეად და იწოდების ჰევენი ესრეთ: *კასრის ჰევეად, მრამაგად, ჟღელედ, ნარად, მროგოდ და მახად.* ხოლო რომელნი დაშთენ მეფეთა ოსთა, სახელნი მათნი არიან ესენი: *ჩიმი, თავაური, ქურთაული, ვალაგირი, ფაიქომი, ლიგორი და ბასიანი,* და სახელნი ესე ეწოდნენ ანუ დაბებთაგან, გარნა უმეტეს შემოსულთა ოსთაგან, რომელნი შემდგომან ჩინგიმ ყეენთა მოსვლისა, ბათო ყეენმა მოსრნა ოვსეთი და მოაოკრნა, ხოლო ოვსნი შემოილტვოდნენ კავკასიათა შინა,

და იწოდნენ სახელითა მათითა ჳეობანი ესენი ესრეთ, ვითარცა აჩენს გუარნი მათთინი...ხოლო შემდგომად მოოჳრებისა ოვსეთისა და შემოსვლისა მათისა კავკასიასა შინა, იწოდნენ: ოვსეთი ჩერქეზად ანუ ყაბარდოდ, და კავკასიასა შინა მყოფნი მათ შემოსულთაგან ოვსეთად, რამეთუ აწცა გუარიანთა მათთა იწოდებენ ოსად, ხოლო სხუათა უგუაროთა – კუალად ღუალადღე. არამედ ჳევი, რომელი აღვწერეთ ქართლსა ზედა, არს ღუალეთისავე, გარნა ვინადთგან მტკიცედ დაიპყრეს მეფეთა ქართლისათა, იგი უწოდეს შეცვლილთა სახელითა ჳევად, ვინადთგან არს ჳევი შუენიერი. არამედ *თრუსო* კუალად არს ღუალეთისავე, და ეგრეთ საცნობი ესეცა“ (9, 634)

აი როგორ ახასიათებს აქაურ მოსახლეობას ცნობილი გერმანელი მოგზაური გულდენშტედტი: – „ოსები უნდა იყვნენ ძველი ყივჩაღებისა ან უკების ნაშთები...რასაც ისტორია არ ეწინააღმდეგება. ენობრივი მასალა გვიჩვენებს ასევე იმას, რომ ოსური ენა ... სპარსულის იმდენად მონათესავე უნდა იყოს, რომ ისინი ერთი ღელა-ენიდან მომდინარეობენ; როლესაც ყივჩაღები რუსებმა დაამარცხეს ღონზე, ჩანს მათმა ნაშთმა, ახლანდელმა ოსებმა, კავკასიის მთებში გადაირჩინეს თავი. საერთოდ ისინი რელიგიაში და კანონებში უცოდინარნი არიან, ხოლო ჩვევებში უხეშნი, უფრო მეტად ყაჩაღები არიან, ვიდრე ქურდები, ყალბნი და ფლიდნი, და ერთმანეთის და სხვის მიმართ ვერაგნი“ (3,59)

მაშასადამე, ყოველივე ზემოთქმულის (და კიდევ სხვა მრავლად არსებული მასალის) საფუძველზე ვფიქრობთ, რომ უძველესი ხანებიდან იმ რეგიონში, საიდანაც მომდინარეობს ბერლინის მუზეუმში დაცული „კოსსნიერსკას“ კოლექციაში შემავალი ნივთები, სრულიად ნათლადაა გამოკვეთილი თვითმყოფადი, საერთოკავკასიური ეთნიკურ-კულტურული ფონი. თავის მხრივ კი, ეს გარემოება, ჩვენის აზრით, ნამდვილად იძლევა იმის საფუძველს, რომ თამამად გავავლოთ პარალელები ღღეგანდელ ფშაგ-ხევსურეთის ეთნოგრაფიულ სინამდვილეში დაღასტურებულ და ხსენებულ კოლექციაში დაცულ ნივთებს შორის.

გამომდინარე აქედან, სავსებით დასაშვებად მიგვაჩნია, რომ „კოსსნიერსკას“ კოლექციაში სამაგრებად მიჩნეული ნივთები, უძველეს „ხატ-სალოცავთა“ ღროშის და „ხევისბერთა“ ინსიგნიების თავსამაგრებად მივიჩნიოთ.

დამოწმებული და გამოყენებული ლიტერატურა

1. Ingo Motzenbäcker, Sammlung Kossnierska, Berlin 1996
2. გ. ჩიგაია, შრომები 5 ტომად. ტ. II ტბ. 2000
3. გულდენშტედტის მოგზაურობა საქართველოში, ტ. II თბ. 1964.
4. В.П. Алексеев, Историческая Антропология и Этногенез, М. Наука, 1989
5. ე. თაყაიშვილი, აკადემიკოსი ნიკო იაკობის-ძე მარრი, დაბრუნება, ემიგრანტული ლიტერატურა, ტ. I თბ. 1991
6. ივ. ჯაფახიშვილი, ქართული და კავკასიური ენების თავდაპირველი ბუნება და ნათესაობა, თხზ. ტ. X. თბ. 1992
7. ბ. ჯორბენაძე, ქართული დიალექტოლოგია, ტ. I, თბ. 1989
8. Е.И. Крупнов, Древняя история Северного Кавказа, М. 1960
9. ვახუშტი, აღწერა სამეფოსა საქართველოსა, მეცნიერება, თბ. 1973

*Paata Buchraschwili***Die Flagge und die Insignien des Stammführers aus der
Bronzezeit****(Zusammenfassung)**

In Museum für Vor- und Frühgeschichte in Berlin sind die berühmte Sammlung über des kaukasische Altertums bewahrt. Die Bestandteile dieser Sammlung wurden vom bekannten Forscher Rudolf von Virchow am Ende des XIX und am Anfang des XX (1882-1902) Jahrhunderts aufgefunden. Er hat diese Dingen von Adelaida Korssnierska, die Witwe vom Fürst Konssniersk, gekauft, daher diese Sammlung trägt den Name Klorssnierska. Chronologisch stammen die Dinge dieser Sammlung aus ca. Eneolith- und Skytisch-Sarmatische Zeit (Taf. 3). Die Bestandteile dieser Sammlung (etwa 1000) sind in verschiedenen Arten eingeteilt: Beile, Reichsapfel, Stichmesser, Schwerte, Säbel, Lanzenspitze, Lanze, Bogen, Ring, Armbänder und viele anthropomorpische oder zoomorphische Figuren.

In dieser Sammlung sind einige Dinge besonders beachtenswert, die in den historische Quellen als Nadeln genannte sind. Mann unterscheidet sich drei Arten vom Nadel: Plattennadel, Spiralplattnadel, Pfaufedernadel (Taf. 1-2). Besonders bemerkenswert sind die Größen dieser Nadeln. Sie sind ziemlich groß (die Größe beträgt etwa 45-65 sm.), daher, meiner Meinung nach, sollten sie nicht zu dem Schmuck oder Achsseenuren gehören. Es sollte auch wegen ihrer Größe ausgeschlossen sein, sie als Schmuck zu tragen. Ingo Motzerbäcker, der Autor dieser Sammlung, deutet selbst auf ihre kultische Einfluss hin. (Ingo Motzerbäcker, Sammlung Kossnierska, Berlin 1996).

Hier wollen wir die Leser genau auf diesen Dingen aufmerksam machen und zwar: Der Besuch des oben genannten Museums in Berlin und die Beobachtung auf diese Sammlung ließen uns spontan vermuten, dass die sogenannte Nadel und die Flagge, auch andere Insignien des Stammführers identisch seien (Taf. 4-5). Sie sind auch in den ethnographischen Quellen aus Ostgeorgien öfter erwähnt. Da die Ursprung dieser Sammlung auf die Existenz eines Stammtempels hinweist, wird diese Vermutung noch stärker. Fraglich ist zunächst, inwiefern könnte man die Elementen, die georgische Natur ausmachen, mit anderen Dingen vergleichen, die chronologisch und geographisch ziemlich entfernt, aber in den archäologischen Kulturen nachgewiesen sind? Oder können die anthropologische, archäologische, linguistische, historische Angaben eine solche Vermutung ausschließen? Unsere Meinung nach, man kann eine solche Vergleich vornehmen und das ist damit begründet: (siehe die Tabelle unter). betonen

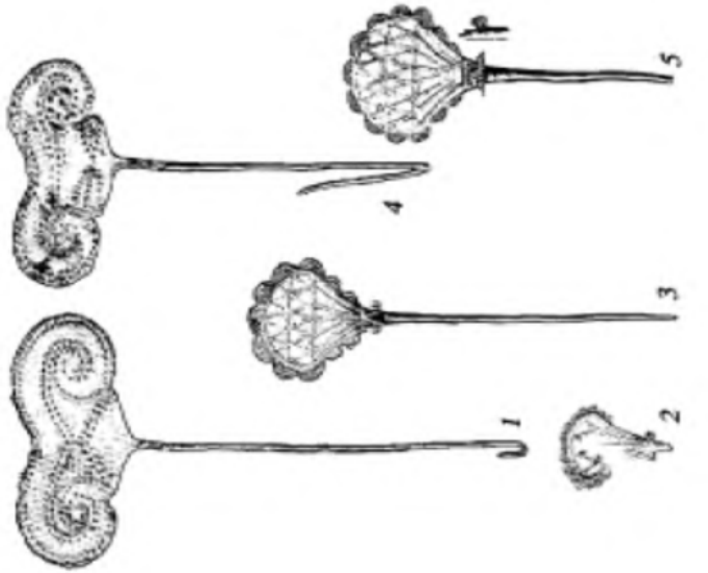
I. Im konkreten Fall könnten die geographische Faktoren nicht ausschlaggebend sein. Denn seit Jahrhunderten die Hauptübergangwege der kaukasischen Bergen entfernte nicht der einheimische Bewohner von den anderen, sondern näherte sich; miteinander:

Es ist interessant, was der berühmte russische Anthropologe V. P. Alekseev über die anthropologische Abgaben der Bewohner von Region - Dogori, woher die Bestandteile der Sammlung - Kossnierska stammen, berichtet: Mann kann auf den anthropologischen Aspekt bei der alten und heutigen Bevölkerung Ossetien und seiner Nachbarstämmen offensichtlich andeuten. Ossen sind die Nachkommen,(Erben) der alten, einheimischen, ethnischen Einheit, die im Zentralkaukasus seit uralter Zeit wohnten. Dieser anthropologische Aspekt ist grundsätzlich in einer einheitlichen, georgischen, nachischen, avarul-andiur-didour Sprachgruppe(die iberisch-kaukasische Sprachgruppe) zu finden. Das beweist noch Mal, dass die einheimischen ethnischen Gruppen, die heute in Ossetien wohnen, eine Sprache von iberisch-kaukasischer Sprachgruppe gesprochen haben sollten. Wir können aufgrund der morphologischen Unterschiede der jetzigen Bewohner Ossetiens von Stämmen Alanen und Saarmatten, nicht behaupten, dass die Vorfahren der jetzigen Ossen zu den persischsprachlichen Völker gehörten.

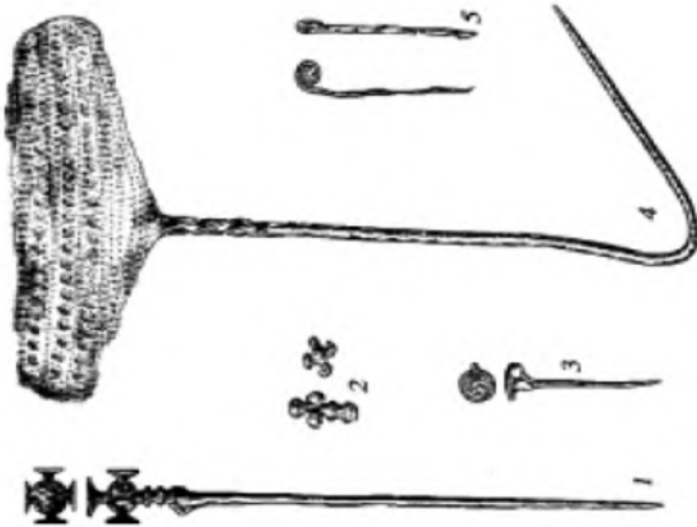
II. E. I. Krupnov berichtet aufgrund der archäologischen Quellen über das Leben und Kultur der zentralkaukasischen Stämmen an den Wende des II-I Jahrhunderts vor Christ. Zur Zeit kamen in Nordkaukasus drei große eigenartige archäologische Kulturen zum Anschein: Im Zentralkaukasus existierten Kobanische, in Ostschetschnien und Dagestan - Kaiqent-Karatschoul und Kubanische Kulturen, während es in Westgeorgien eine gut entwickelte Kolchische Kultur gab. **Alle diese Kulturen stellten die besonderen Eigenarten der gesamtkaukasischen ethnischen Einheit dar und waren gleichzeitig die wichtige Grundlage für die gesamtkaukasische bzw. iberisch kaukasische Sprachgruppe.**

III. Es ist interessant, wie ein bekannter deutscher Reisende über Ossenstamm berichtet: Ossen sollten die Nachkommen der alten Kiwzagen und Qujen sein. Diesr Bericht wird auch durch die Geschichte bestätigt. Die sprachliche Materiellen deuten auch auf die Gemeinsamkeiten der ossischen und persischen Sprachen hin, somit man kann annehmen, dass sie von einem gemeinsamen Stamm herkommen sollen. Als Kiwtschagen gegen Russen am Donn (Fluss) verloren haben, haben die Überlebenden in Nordkaukasus ihre Unterkunft gefunden und von ihnen stammen die jetzige Ossen. Ihre Unwissenheit über die Religion und Gesetze ist bemerkenswert, sie sind die Lügner, frech, eher Räuber als die einfache Dieben, schlau, erbarmlose zueinander und zu den Fremden. □

Also, in dem Herkunftsort der Sammlung - Kossnierskas sollte aufgrund oben erwähnten und anderen Materiellen eine eigenartige, gesamtkaukasische ethnische - kulturelle Einheit gut entwickelt zu sein. Genau aus dieser Region stammen die Fundmateriellen der Konssnierskas [Sammlung. Demzufolge kann man offenbar eine klare Vergleich zwischen den ethnographische Elementen der heutigen Pschaw-Kewsureti und dem Bestand der Kossnierska - Sammlung vornehmen. Ausgehen davon sind die sogenannte Nadel - die Bestandteile dieser Sammlung- als die Spitze der Heiligtümer, der „Flaggen“ (ღრეშეშეი) und der Insignien des Stammführers zu betrachten.



Taf 1 ტბბ. 1



Taf 2 ტბბ. 2



ტაბ. 3

Taf 3

ტაბ. 4

Taf 4



ტაბ. 5

Taf 5