

სენტირალურამიერკავკასიური ბრინჯაოს ლაგმები

აღამიანის სამოგალოება განვითარების განსაზღვრულ ეტაპზე მისმა მოთხოვნილებებმა თავისთავად მიიყვანა ბორბლის გამოგონების აუცილებლობამდე, რასაც სავარაუდოა ხელი შეუწყო არსებული ტექნიკური ამროვნების მაღალმა დონემ. ეს სიახლე თავის მხრივ, საფუძვლად უნდა დადებოდა შემდგომ უდიდეს ძვრებს და სწრაფ წინსვლას, როგორც სამეურნეო (ხელოვნური რწყვა; სამეურნეო, მეგალურგიული, ლითონდამამუშავებელი წარმოება, სამშენებლო ტექნიკა და სხვა) ისე სოციალურ ცხოვრებაში. ამ გაგებით ბორბლის გამოგონება „ტექნიკური რევოლუციის“ ცოლფასად უნდა იყოს მიჩნეული¹.

კერძოდ ბორბლის გამოყენებამ უდიდესი როლი ითამაშა სატრანსპორტო საშუალებების განვითარებაშიც. მან პირველ რიგში ხელი შეუწყო სატრანსპორტო-საზიდო მეურნეობის სწრაფ პროგრესს, რომელიც თავის მხრივ მყარ საფუძვლად იქცა მრავალი ტექნიკური დარგის წინსვლისა და გაცვლა-გამოცვლის გაფართოებისათვის.

ჩვენის ამრით, კომუნიკაბელურობის ამგვარ ზრდას, მთლიანად სამოგალოების პროგრესისათვის, ერთ-ერთი ძირითადი მასტიმულირებელი ფუქცია უნდა მიენიჭოს. დაბოლოს, ბორბლის გამოყენება სატრანსპორტო საშუალებებში, უძველესი ცივილიზაციების სამხედრო ძლიერების საფუძველიც გახდა, ვინაიდან სწორედ მასზე დაყრდნობით შეიქმნა ამ კულტურათა წიაღში სხვადასხვა საბრძოლო ტექნიკა, კერძოდ კი საბრძოლო ეტლები, რომლებიც სრულიად სამართლიანად, ყველა თანამედროვე, შემტვევი მანქანის წინაპრად ითვლებოდა².

¹ბორბლის გამოგონებისა და განვითარების შესახებ მდიდარი სამეცნიერო ლიტერატურა არსებობს, რომელმედაც შეგვიძლია მიუთითოთ დაინტერესებულ მკითხველს მაგ. მიხეილ გეგეშიძის წიგნი ქართული ხალხური ტრანსპორტის შესახებ, სადაც ავტორი ამ საკითხს დაწვრილებით იხილაგ. მ. გეგეშიძე, ქართული ხალხური ტრანსპორტი, I, სახმელეთო საზიდი საშუალებანი, თბილისი, 1956 წ. ბოლო დროსაც არა ერთი საინტერესო გამოკვლევა მიემდენა ამ პრობლემას – Häusler A. Neue Belege zur Geschichte von Rod und Wagen in nordpontische Raum, Ethnogr. Arch. Zeitschrift, Z5, 1984; Piggot S. Wagon, Chariot and Carriage, 1992; Vosteen M. Unter die Räder gekommen. Untersuchungen zu Scherratts. Secondary Products Revolution Arch. Ber Z, Bonn 1996 და სხვა.

² Чайлд Гордон, Древнейший Восток В свете новых раскопок, Москва, 1956, გვ. 232.

კავკასიაში ბორბლიანი ტრანსპორტი, როგორც ჩანს მტკვარ არაქსის კულტურის წიაღში ჩნდება აღრებრინჯაოს ხანაში³ და ამ დროიდან მის განუწყვეტელ განვითარებას შეიძლება გაეღეწოს თვალი. თავდაპირველად იგი, როგორც ჩანს, მხოლოდ საჭაპანო ტრანსპორტად იხმარებოდა, მაგრამ უკვე ძვ.წ. II ათასწლეულის შუახანებიდან, როდესაც იგი კონსტრუქციულად იხვეწებოდა, გამოიენება საბრძოლო ტექნიკაშიც (ლჭაშენი, გოხები).

კავკასიაში გამწვევი ძალის, თავდაპირველად ხარის და უფრო მოგვიანებით ცხენის სამართავად უღელი გამოიყენებოდა.

ცენტრალურ ამიერკავკასიაში, ძვ.წ. II ათასწლეულის შუახანებში, მრავალ სიახლესთან ერთად, განსაკუთრებით უნდა აღინიშნოს ცხენის, როგორც გამწვევი ძალის და ცხენის ბრინჯაოს სხვადასხვა აკამულობის, მათ შორის ბრინჯაოს ლაგმების გამოჩენა.

ვფიქრობთ სრულიად სამართლიანად იქნა უარყოფილი კავკასიაში ცხენის ბრინჯაოს ლაგმების არსებობაზე მითითება ძვ.წ. III ათასწლეულის მასალების მიხედვით. პროფ. რ. მუნჩაევმა ყურადღება მიაქცია იმას, რომ მაიკოპის კულტურის ბევრ სამარხში წყვილად ჩნდებოდა ბრინჯაოს მათეულისაგან დამზადებული, მარყუქისებური ნივთები (ტაბ. I) და ისინი ცხენის ლაგმების დეტალურად მიიჩნია⁴. მაგრამ შემდეგ ვ. ტრიფონოვმა⁵ შუამდინარულ ცილინდრულ საბეჭდავებზე გამოსახული ღვთაებებზე მითითებით, რომლებსაც ხელში ზუსტად ამგვარი ნივთები უკავიათ (ტაბ. II) და როგორც ჩანს, უფრო სავარაუდოა მათ საკრალური დანიშნულება აქვთ, ეჭვის ქვეშ დააყენა რ. მუნჩაევის ვარაუდი ამ ნივთების დანიშნულების შესახებ.

ცენტრალურ ამიერკავკასიაში, დღეისათვის ცნობილი მასალების მიხედვით ბრინჯაოს ლაგმები საკმაოდ რთული კონსტრუქციით და დახვეწილი საჩამომსხმელო ტექნიკით, განვითარების ყოველგვარი წინამორბედი საფეხურის გარეშე, ჩნდება ძვ.წ. II ათასწლეულის შუახანებში, გვიანბრინჯაოს ხანის აღრეულ საფეხურზე. ეს თითქოს იმის მანიშნებელი უნდა იყოს, რომ ისინი სამხრეთ კავკასიის ცენტრალურ ნაწილში თავდაპირველად გარე იმპულსების შედეგად ჩნდება, მაგრამ შემდეგ ადგილზე სწრაფად ვითარდება, იხვეწება მათი კონსტრუქცია, საჩამომსხმელო ტექნიკა, რის საფუძველზეც ლაგმების ეს ტიპი მხოლოდ კავკასიის ამ რეგიონისათვის დამახა-

³ მირცულავა ვ. ბორბლიანი ტრასპორტის წარმოშობისა და განვითარების ეტაპები საქართველოში, ძიებანი, № 5, თბილისი, გვ. 37-46.

⁴ Мунчаев Р.М. Кавказ на заре бронзового века, Москва, 1975, гв. 226

⁵ Трифонов В.А. Некоторые вопросы перед-неазнатских связей макопской культуры, КСИА, вып. 192, Москва, 1987

სიათებელ ნიშნთვისებებს იძენს. ისინი არსებითად განსხვავდებიან მთელ თანადროულ გარე სამყაროში არსებული მსგავსი დანიშნულების ნივთებისგან და ერთდოულად ყველა მათგანზე გაცილებით წინ ღვანან თავისი განვითარებით.

ამ პერიოდის მკვლევარებმა ცენტრალურ ამიერკავკასიაში ბრინჯაოს ლაგმები განუწყვეტლივ არსებობს ძვ.წ. I ათასწლეულის დასასრულამდე. მაგრამ ისინი, უნდა ვიფიქროთ გარე იმპულსების გარეშე, ეპოქალურად მკვეთრად განსხვავდებიან ერთიმეორისაგან როგორც კონსტრუქციულად ისე გარეგნული იერსახით (ტაბ XV). და არავითარ საფუძველს არ იძლევიან სამხრეთ კავკასიის ცენტრალურ ნაწილში, ბრინჯაო-რკინის ხანაში, მათ ადგილობრივ წარმომავლობაზე საუბრისა. ლაგმების ესეთი ადგილობრივი ფორმები ცენტრალურ ამიერკავკასიაში არ არსებობს.

ამჟამად ჩვენ ცენტრალურ ამიერკავკასიაში აღმოჩენილი გვიანბრინჯაოს ხანის ყველაზე ადრეულ ბრინჯაოს ლაგმებს შეეხებით. ცენტრალურ ამიერკავკასიაში ყველაზე ადრეული ბრინჯაოს ლაგმები ქრონოლოგიურად და კონსტრუქციულად მკვეთრად იყოფა ორ ჯგუფად.

ორივე ამ ტიპის ლაგმების გავრცელება ჯერჯერობით, ცენტრალური ამიერკავკასიის კულტურის საზღვრებით იფარგლება და კულტურის ქრონოლოგიურ ჩარჩოებში თავსდება. ამდენად, ბუნებრივია ისინი ამ კულტურის ერთ-ერთ დამახასიათებელ ელემენტად უნდა მივიჩნიოთ.

გვიანბრინჯაოს ხანის ადრეული საფეხურის ბრინჯაოს ლაგმების ადრეულ სახეობას წარმოადგენს მტკვრის შუადინებასა და ქარელის რაიონებში ბერიკლდეების № 4 ყორღანში (ტაბ. III)⁶ და მტკვრის ქვემო დინებაში, განჯის რაიონებში გარაჯამილის № 1 ყორღანში აღმოჩენილი ბრინჯაოს ლაგმები (ტაბ. III_{2,3})⁷. ამგვარი ლაგმის ერთი საყბურე აღმოჩენილია სომხეთშიც – ვერის ნავერის № 14 ყორღანში (ტაბ. III_{4,5})⁸.

პირველი ჯგუფის საყბურეები სამი სახეობისაა – ერთი მოგრძო მრგვალ-ბრტყელი, წელში გაღუნული ბერიკლდეების № 4 ყორღანიდან. მას თავში, ბოლოში და შუაში აღვირის გასაყრელი ნახვრეტები აქვს ჩამოსხმის დროს დაგანებული. მეორე ჯგუფის საყბურეები ბრტყელია და მოგრძო ოთხუკონი, გარაჯამილის № 1 და ვერის ნავერის № 14 ყორღანებიდან. პირველი სახეობის მსგავსად

⁶ Unterwegs zum Goldenen Vlies. Archäologische Funde aus Georgien Searbrücken, 1955, გვ. 257, № 150

⁷ Аслапов Г. Исследование курганов в зоне Енickenдского гидроузла в 1985 году. Археологические и этнографические разыскания в Азербайджане (1985), Тезисы докладов, Баку, “Элм”, 1986, гв. 19-20; Гусейнова М., Ахундов Т. На колесницах в поцках бессмертия. Azerbaijan Archeology Supplement to the Journal of Azerbaijan Studies, Khazar University Press, 1999

⁸ Вестник Ереванского Университета (Общественные науки) №2 (38), Ереван, 1979, гв. 218, სურ. 5

მათაც აღვირის გასაყრელი სამ-სამი ნაჩვრეტი აქვს ჩამოსხმის დროს დატანებული. გარაჯამილის ამ ტიპის ერთ ლაგამს მეტად ორიგინალური ბრტყელი საყბეურები აქვს, რომელიც ლომის გამოსახულებას წარმოადგენს.

ლაგმების მეორე, შედარებით მოგვიანო სახეობას წარმოადგენს ბორბლისებურ საყბეურიანი ლაგმები. მათი საყბეურები მასიურია, რომლის ბრტყელი ნაწილი ჭვირულია და ამგვარად, ჩამოსხმის დროს სხვადასხვა გეომეტრიულ ორნამენტითაა შემკული – მრგვალი, სამკუთხედისებური ფანჯრები და სხვა (ლაჭაშენი – ტაბ. VII_{3,4,5,7}; XI; ართიკი – ტაბ. VII₈; შირაკავანი – ტაბ. XIII, XIV; სასირეთის განძი – ტაბ. VI_{3,7}; კრებსითი ტაბულა – XV; ორგორა (ტაბ. VI_{1,2}), ქუჩუკი ტაბ. XII, ნორბაიაზეთი ტაბ. VII₆).

ცენტრალური ამიერკავკასიის გვანბრინჯაოს ხანის ადრეული საფეხურის ორივე სახეობის ბრინჯაოს ლაგმები საყბეურებთან ერთად არის ჩამოსხმული მეტად რთული საყალიბე სისტემით. ისე, რომ მისი ყველა დეტალი ცალცალკე მოძრაობს, მაგრამ ერთ მთლიანობაშია წარმოდგენილი და არ იშლება. რამდენადაც ჩემთვის ცნობილია, ძვ.წ. II ათასწლეულის შუახანებში მთელი წინა აზიისა და ეგეოსური სამყაროს კულტურათა სისტემაში ამდენად რთული და დახვეწილი ტექნოლოგია ბრინჯაოს ლითონდამუშავებულ წამოებაში ცნობილი არ არის.

ორივე ჯგუფის ლაგმები მრავალგანივ კვეთიანი, საკმაოდ მსხვილი მათეულისაგან არის ჩამოსხმული და როგორც წესი ორწილადაა. შუაში ისინი, ჩამოსხმის დროს, ერთიმეორეზეა გადაბმული და მოძრაი რგომებითაა შეერთებული. ორივე მხრიდან ლაგმის დასასრული წარმოადგენს ბრტყელ. მორკალულ, სწორფუძიან დეტალს, რომელშიც აღვირი ეყრებოდა. იგი ერთდოულად საყბეურების დამაფიქსირებელია. ლაგმის ეს ნაწილები, როგორც პირველ ისე მეორე ჯგუფის ლაგმების ღეროებს იდენტური აქვთ. მხოლოდ მეორე ჯგუფის ლაგმების ღეროს შიდა მხრიდან, საყბეურების ასევე დამაფიქსირებელი რელიეფური სარტყელი აქვს ჩამოსხმის დროს დატანილი. ისე, რომ ამჟამადაც საყბეური თავის ადგილზეა მკვეთრად დამაგრებული და ღეროს გასწვრივ არ გადაადგილდება.

როგორც შევნიშნეთ ორივე, ამ ჯგუფის ლაგმებს აქვთ მოძრაი საყბეურები, რომლებიც ლაგამთან ერთად არის ჩამოსხმული.

ჩვენ შევეცადეთ ცენტრალური ამიერკავკასიის გვანბრინჯაოს ხანის ადრეული საფეხურის ბრინჯაოს ლაგმებისათვის მოგვეძებნა პარალელური მასალა. ერთნიშნად შეიძლება ითქვას, რომ ჯერჯერობით მათი იდენტური ნაკეთობები ცენტრალური ამიერ-

კავკასიის ფარგლებს გარეთ არც მთელს კავკასიაში (ერთად ერთი გამონაკლისია მაიკოპში აღმოჩენილი ლაგამი ტაბ. VIII₄) და არც უფრო შორეულ მხარეებში არ არსებობს. თუმცა სხვადასხვა ნიშნით მათთან დაკავშირებული ბრინჯაოს ლაგამების არსებობის დაფიქსირება მაინც გახდა შესაძლებელი, როგორც წინა აზიაში ისე ეგეოსის სამყაროში და აღმოსავლეთ ევროპაში. ასე მაგალითად ცენტრალურ ამიეკავკასიური ბრინჯაოს პირველი – აღრეული ჯგუფის ლაგამებს მრავალი დეტალით ემსგავსება – აშურში (ტაბ. IV₁); მიკენში (ტაბ. V₁); გემერში - (პალესტინა (ტაბ. IV₃); აღმოჩენილი ლაგამები⁹ და აგრეთვე ლაგამი შარკიშლადან (ტაბ. V₂)¹⁰.

ცენტრალურ ამიერკავკასიური გვიანბრინჯაოს ხანის აღრეული საფეხურის ბრინჯაოს ლაგამები პირველი სახეობისთვის ჩვენს მიერ მოყვანილი პარალელური მასალა პორტრაცს ძველადმოსავლური ბრინჯაოს ლაგამების თავის ყველაზე აღრეულ, პირველ ჯგუფში აქვს გაერთიანებული. მისი მითითებით ამ ჯგუფის ბრინჯაოს ლაგამები აღმოჩენილია – მესოპოტამიაში (აშური), პალესტინაში (ღაზა), ეგვიპტეში (თელ ელ ამარნა), კვიპროსზე, ეგეოსურ სამყაროში (მილეთი, მიკენი) და ირანში (ლურისტანი). იგი ამ ჯგუფს დაახლოებით ძვ.წ. II ათასწლეულის შუა ხანების კუთვნილად თვლის¹¹.

ცენტრალურ ამიერკავკასიური გვიანბრინჯაოს ხანის აღრეული საფეხურის, მეორე შედარებით მოგვიანო ბორბლისებურ საყბურეიანი ლაგამები ცენტრალური ამიერკავკასიის ფარგლებს გარეთ ზუსტ პარალელებს ვერ პოულობს. ერთად ერთი როგორც კონსტრუქციულად ისე ფორმებით მისი მსგავსი ლაგამი აღმოჩნდა მაიკოპში (ტაბ. VIII₄). მაგრამ ამ ნივთის აღმოჩენის პირობები უცნობია რის გამოც ამასთან დაკავშირებით რაიმე გარკვეულ დასკვნებს ვერ გამოვიტანთ. რაც შეეხება ძველ აღმოსავლურ სამყაროს აქ ცენტრალურ-ამიერკავკასიური მრგვალსაყბურეიანი ლაგამების მხოლოდ შორეული პარალელები შეიძლება მოვიძიოთ, ძირითადად ნორბლისებური ჭვირული საყბურეების მიხედვით.

ამ ტიპის ლაგამებს პორტრაცი ცენტრალურ ამიერკავკასიურ ლაგამებთან ერთად ძველადმოსავლური ლაგამების მეორე ჯგუფში

⁹ Portratz Y/ Die Pferdegebilde des zwischenrom Ländischen Raumes. Srchiv für Orientforschung. Internationale Zeitschrift für die Wissenschaft vom Vorderen Orient. Herausgegeben von Ernst F. Wiedner. Vierzenter Band. Berlin – Graz 1941-1944, სურ. 3 (აშური), სურ 4 (ეგვიპტე), სურ 7 (გემერი-პალესტინა), სურ 11 (მიკენი)

¹⁰ Hüttel Y.G. Altbronzezeitliche Pferdetransen (Ein Beitrag zur Geschichte des 16. Vorgeschichte der Universität Frankfurt am Main, München, სურ. 4

¹¹ Portratz Johannes A.H. Die Pferdetransen des Alten Orient. Poontificatum Institutum Biblicum, Roma, 1966 ვვ. 103-110

აერთიანებს¹². მის მიხედვით ბორბლისებურ საყბეურიანი ბრინჯაოს ლაგმები ცენტრალური ამიერკავკასიის გარდა აღმოჩენილია – ეგვიპტეში (თელ ელ ამარნა) (ტაბ. VIII₃); სირიაში (რას შამრა) (ტაბ. VIII₂); პალესტინაში (ლაზა) (ტაბ. VIII₁); და ირანში (ლურისტანი) (ტაბ. IX_{2,7}) და ერთი ეგვიპტეში ჩრდილოეთ კავკასიაში (მაიკოპი) (ტაბ. VIII₄). აღნიშნული ილუსტრაციული მასალის მიხედვით, მათ ცენტრალურ ამიერკავკასიური ბრინჯაოს ლაგმებთან ფაქტიურად საყბეურების ფორმის გარდა საერთო არაფერი აქვთ.

პორტრაცი ძველადმოსავლურ ბრინჯაოს ბორბლისებურ საყბეურებიან ლაგმებს ათავსებს რა თავის მეორე ჯგუფში ზოგადად ძვ.წ. II ათასწლეულის II ნახევრის საწყისი საუკუნეებით ათარიღებს¹³. კავკასიაში არის შემთხვევები, როდესაც გვიანბრინჯაოს ხანის აღრეული საფეხურისთვის გიპიური მრგვალსაყბეურიანი ბრინჯაოს ლაგმები, ჩნდება გვიანდელ კომპლექსებში რომლებშიც თანმხლები მასალებით კარგად თარიღდება ძვ.წ. I ათასწლეულის პირველი ნახევრით¹⁴. ჩვენის ამრით ეს განსაკუთრებული და გამონაკლისი შემთხვევაა, რომელსაც მხოლოდ ერთი ახსნა შეიძლება მოეძებნოს - აქ გვიანდელ კომპლექსში უფრო აღრეული პერიოდისათვის დამახასიათებელი არტეფაქტია შემთხვევით მოხვედრილი.

ამგვარად, თუ ანგარიშს გაუწევთ ყოველივე ზემოთ ნათქვამს ცენტრალურ ამიერკავკასიური უძველესი ბრინჯაოს ლაგმების წარმომავლობის შესახებ შეიძლება მხოლოდ ერთი დასკვნის გამოტანა – ცენტრალურ ამიერკავკასიური გვიანბრინჯაოს ხანის აღრეული საფეხურის ბრინჯაოს ლაგმების არც ერთი ტიპი მათ პროტოტიპებად ნაგულისხმები ერთეულების ზუსტი განმეორება არ არის და უფრო საგარაულოა რომ ისინი წინააზიური და ეგვიპტური ნიმუშების მნიშვნელოვანი გადაშუშავების შედეგად ჩამოყალიბებული უკვე გიპიური კავკასიური ეგვიპტეშიარებია, რომლებიც კონსტრუქციულად განვითარების გაცილებით მაღალ საფეხურზეა თავის პროტოტიპებად ნაგუსხმებ ცალკეობთან შედარებით.

¹² Portrartz Iohannes A.H. მითითებული ნაშრომი, გვ. 110-116

¹³ Portrartz Iohannes A.H. მითითებული ნაშრომი, გვ. 110-116

¹⁴ Торосян Р.М., Хннкян О.С., Петросян Л.А. Древний Ширакан (результаты раскопок 1977-1981гг.) Издательство “Гнтютюн”, Ереван, 2002, ტაბ. XXIV₁₅;სამარხი № 86

ამგვარად ვფიქრობთ, ბრინჯაოს ლაგმების ეს სახეობა, მათი გავრცელების ძირითად ტერიტორიაზე ამ დროს არსებული ცენტრალურ ამიერკავკასიური კულტურის ერთ-ერთ ყველაზე დამახასიათებელ ნიშნად შეიძლება იყოს აღიარებული.

ეს მით უმეტეს სავარაუდოა, რომ ამ დროს კავკასიის არც ერთ სხვა კუთხეში ბრინჯაოს ლაგმები ჯერ კიდევ საერთოდ არ მოიპოვება.

ტაბულების აღწერილობა

ტაბ. I – მაიკოპის კულტურის ძეგლებზე აღმოჩენილი ბრინჯაოს მარყუქისებური ნივთები (მუნჩაევის მიხედვით)

ტაბ. II – შუამდინარეთის ცილინდრულ საბეჭდავებზე გამოსახული ღვთაებები მარყუქისებური ნივთებით ხელში (გრიფონოვის მიხედვით)

ტაბ. III – ცენტრალურ ამიერკავკასიაში აღმოჩენილი ბრინჯაოს მრგვალ-ბრტყელ და მოგრძო ფირფიტოვანი საყბურებიანი უძველესი ლაგმები: 1 – ბერიკლდეები ყორღანი №4, 2-3 – გარაჯამირლის ყორღანები, 4-5 – სომხეთი, ვერინ ნაფერი სამარხი №4, ლაგამი და ფრინველის სკულპტურული გამოსახულება რქისებურ საღვარზე

ტაბ. IV – ბრტყელ-მოგრძო, ოთხკუთხი საყბურებიანი უძველესი კავკასიური ლაგმების პარალელები. 1 – აშური; 2 – ეგვიპტე; 3 – გემური – პალესტინა

ტაბ. V – ბრტყელ-მოგრძო, ოთხკუთხი საყბურებიანი უძველესი კავკასიური ლაგმების პარალელები: 1 – მიკენი; 2 – შარკიშლა;

ტაბ. VI – ცენტრალურ ამიერკავკასიაში აღმოჩენილი ბრინჯაოს მრგვალ-ბრტყელი, ჭვირული საყბურებიანი ლაგმები: 1-2 – ორგორა; 3-7 – სასირეთის “განძი”

ტაბ. VII – ცენტრალურ ამიერკავკასიაში აღმოჩენილი ბრინჯაოს მრგვალ-ბრტყელი, ჭვირული საყბურებიანი ლაგმები: 1-2 – ართიკი; 3,4,5,7 – ლჭაშენი; 6 – ნორბაიაზეთი; 8 – ართიკი

ტაბ. VIII - მრგვალ-ბრტყელი, ჭვირული საყბურებიანი ლაგმების პარალელები: 1 – ღამა (პალესტინა); 2 – რას-შამრა (სირია); 3 – თელ ელ ამარნა; 4 – მაიკოპი

ტაბ. IX - მრგვალბრტყელი, ჭვირული საყბეურების პარალელები: 1 - ფიუცერ აბონი (უნგრეთი); 2-7 - ლურისტანი

ტაბ. X - ბერიკლდეები, ყორღანი №4-ის ინვენტარი

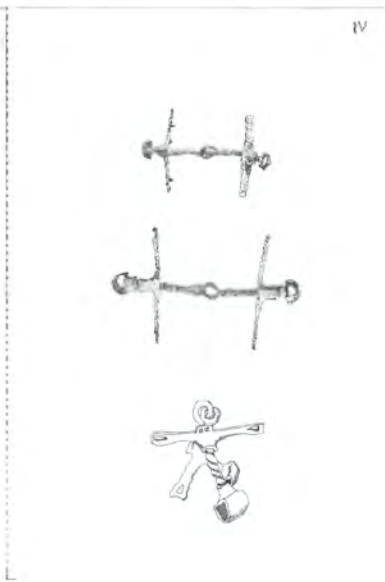
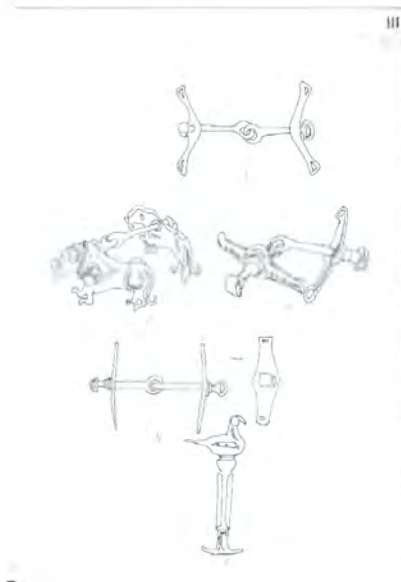
ტაბ. XI - ლჭაშენის ყორღანული ველი, ყორღანი №2-ის სამარხის გეგმა და ჭრილი, ხის ურმების რეკონსტრუქცია, და ლითონის იარაღი და სამკაული

ტაბ. XII - სოფ. ქუჩუკი, აპარანის რაიონი, ქვაყუთი №32-ის ინვენტარი - ბრინჯაოს შტანდარტი, შუბისპირი, ლაგმები მრგვალი საყბეურებით, სატევარი, თიხის ჭურჭელი

ტაბ. XIII - 1-შირაკავანი, I-სამაროვანი, №43 სამარხის ინვენტარი 2-შირაკავანი, I-სამაროვანი, №44 სამარხის ინვენტარი

ტაბ. XIV - 2-შირაკავანი, I-სამაროვანი-სამარხი №58 (1-14); 1-შირაკავანი, I-სამაროვანი სამარხი №86 (15-21); №86 სამარხის მასალა სხვადასხვა დროის ნივთებით არის წარმოდგენილი - აღრეულია ბრინჯაოს ლაგამი, გვიანი ზურგშემნეჩილი სამაჯური

ტაბ. XV - ცენტრალურამიერკავკასიური ბრინჯაოს ლაგმების ქრონოლოგიური სქემა



V



VI



VII



VIII



