

*თეზურ თოლუა***რომაული სარკე მცხეთის 905-ე აკლამიდას**

სარკეები ფრიად მნიშვნელოვანი არქეოლოგიური არტეფაქტებია. ისინი მრავალმხრივ საინტერესო ინფორმაციას გვაწვდიან ანტიკური ეპოქის საზოგადოების გემოვნების, მხატვრული ხელოვნობის და საერთოდ კულტურული მემკვიდრეობის შესახებ.

ანტიკური გრადიცია სარკის გამოგონებას ძველ ბერძნებს მიაწერს. ძველ ბერძნულ ენაში, ყველანაირი ფორმისა და ზომის სარკის აღსანიშნავად გამოიყენებოდა სიტყვა – ‘KATOIΠOY“ ამ ფორმით ის გვხვდება როგორც წერილობით (Plut., Mor., 42 p.), ასევე ეპიგრაფიკულ ძეგლებში (Aesch., Fr., 288). სარკის გამოგონების ნოვატორად გვიანდელი ავტორები პეფესტოსს ასახელებენ (Procl., in Plat., I, 142, 25). უძველეს ბერძნულ ლიტერატურულ ძეგლებში სარკე საერთოდ არ იხსენიება. ასე მაგალითად, ჰომეროსი ‘ილიადა“-ში (Hom., Iliad., XIV, 170-186) პერას ჩაცმულობის აღწერისას, სარკეს არ ასახელებს. პირველად სარკე ძვ.წ. VI-V სს-ის პოეტთან – პინდარესთან იხსენიება (Pind., VII, 15), თუმცა გადატანითი მნიშვნელობით და არა როგორც კონკრეტული საგანი.

ასე რომ, ანტიკურმა გრადიციამ საკმაოდ მწირი ცნობები შემოგვინახა სარკის შესახებ. შედარებით უფრო სრულ ინფორმაციას გვაწვდიან არქეოლოგიური გათხრებისას აღმოჩენილი სარკეები თუ სხვადასხვა საგანზე მათი გამოსახულებანი. სწორედ ამ სახის მასალებით დასტურდება, რომ ძველ სამყაროში სარკე ჯერ კიდევ კრეტა-მიკენის ეპოქაში იყო ცნობილი [17, ტაბ. 11, 21]. მისი სერიული წარმოება კი ძველ საბერძნეთში ძვ.წ. VI საუკუნიდან იწყება [18, გვ. 244]. ანტიკურ სამყაროში ძირითადად სამი ტიპის სარკე იყო გავრცელებული: სახელურიანი, დასაღმეელი და ყუთიანი სარკეები. ეს უკანასკნელი პირველად ძვ.წ. V-IV სს-ის მიჯნაზე ჩნდება [19, გვ. 131], ხოლო დასაღმეელი სარკეები ფართოდ ჩანს გავრცელებული არაქელ ხანაში. რაც შეეხება სახელურიან სარკეებს, ისინი პირველად ძვ. წ. VI ს-ის მეორე ნახევრიდან ჩნდება [13, გვ. 107]. გამოიყენებოდა როგორც ვერტიკალური, ისე ჰორიზონტალურ სახელურიანი სარკეები. ამ ტიპის სარკეები ცალ-ცალკე დამზადებული სახელურისა და დისკოსგან შედგებოდა. ორივე ნაწილი, როგორც წესი, სხვადასხვა ნაწილისგან კეთდებოდა. დისკო პრიალა ლითონისაგან, მეტწილად ბრინჯაოსაგან, ხოლო სახელური ხისგან ან სპილოს ძვლისგან მზადდებოდა.

რომაულ ხანაში სარკის დამზადების ტექნოლოგია მკვეთრად იცვლება. ამჯერად სარკის დისკოები ძირითადად ვერცხლისაგან და ბრინჯაოსგან მზადდებოდა [13,109]. სარკეები მხოლოდ ჩამოსხმის წესით კეთდებოდა. ყალიბში ჩამოსხმული სარკის ზედაპირს წმენდნენ ღოჯითა და ქლიბით, ხოლო შემდეგ ფხვნილისებრი ნივთიერებით აპრიალებდნენ. გაფორმების თვალსაზრისითაც სხვაობა შეინიშნებოდა. რომაული პერიოდის სარკე წინარე ხანასთან შედარებით სადა და მარტივი იყო. მეტწილად სახელურიანი და მრგვალდისკოიანი სარკეები ჭარბობდნენ.

საქართველოში, მეზობელი რეგიონებისგან (ჩრდილოეთ შავიზღვისპირე თი, ჩრდილო კავკასია, მცირე აზია) განსხვავებით, სარკეები იშვიათად გვხვდება. კლასიკური და ელინისტური ეპოქის სარკეები ჩვენში სულ ოთხ პუნქტშია დადასტურებული და ისიც თითო-ოროლა ეგემპლართაა წარმოდგენილი. ერთი მათგანი დადასტურებულია ვანის ძვ.წ. V ს-ის ე.წ. 'წარჩინებული კოლხი' ქალის სამარხში [15, გვ. 65], მეორე ძვ.წ. III ს-ის მიწურულით დათარიღებულ დაბლაგომის მდიდრულ სამარხში [4, გვ. 74], ხოლო მესამე ახალგორის განძში [14., გვ. 63]; აღნიშნული ეპოქის სარკეები შედარებით უფრო ფართოაა წარმოდგენილი ფიჭვნარის ძვ.წ. V ს-ის მეორე ნახევრის ბერძნულ ნეკროპოლზე. ისინი ფიჭვნარში ხუთ სამარხშია დადასტურებული [6, გვ. 165-166; სურ. 57,2; 59,4; 62,9]. ყველა მათგანი, ისევე როგორც ვანის, დაბლაგომისა და ახალგორის სარკეები, ჩამოსხმულია კალიანი ბრინჯაოსაგან, დისკოსებური მოყვანილობისაა, ვერტიკალურ სახელურიანია და იმპორტულია. ფიჭვნარის სარკეები ათენში ჩანს დამზადებული, დანარჩენიც ბერძნული ნაწარმია, თუმცა მათი საწარმოო ცენტრი ჯერჯერობით დაუდგენელია.

რომაული ეპოქის საქართველოში კი სარკეები შედარებით უფრო ხშირად გვხვდება. ასე მაგალითად, ბიჭვინტის №03-5 კირხსნარიან სამარხში აღმოჩნდა ახ.წ. II ს-ით დათარიღებული რომაული ვერცხლის სარკე, რომლის დისკოს ზედაპირი ხუთი რკალისაგან შედგენილი ოთხი სარტყლის წრით იყო დეკორირებული [7, გვ.76, სურ. 1]. მრგვალი ფორმის სარკე, ოღონდ ბრინჯაოსი, დაფიქსირებულია გაგრის ციხესთან შემთხვევით აღმოჩენილ მდიდრულ სამარხულ კომპლექსში, რომელიც IV-V სს-ით თარიღდება [9, გვ. 54, სურ. 378]. ურბნისის ახ.წ. IV ს-ის ალიზით ნაგებ ხუთ სამარხში დაფიქსირებულია სპილენძის სარკეები, რომლებიც ერთი ტიპისაა – წრიული,ბრტყელი,მოგვიერთ მათგანს ეკვობა პატარა შევრილიც, რომლითაც ხის ბუღემე გარი ერგებოდა [8, გვ. 81-82, ტაბ. XXIV, 1-4].

ბრინჯაოსა და ვეფერცხლის სარკეები შედარებით მრავალრიცხოვანი სახითაა წარმოდგენილი 'დიდი მცხეთის' სამარხეულ კომპლექსებში: ბრინჯაოს სფეროსებური ფორმის სარკეები დადასტურებულია სამთავროს სამაროვნის ჩრდილოეთ უბანში, № 547 თიხისფილა და № 485 ქვათლილებით ნაგებ სამარხებში [3, გვ. 16-17, სურ. 46, 57]. ბრინჯაოს მოვერცხლილი, სადა სარკე აღმოჩენილია ბაიათხევის № 605 თიხის ფილასამარხში [3, გვ. 57, სურ. 375] აღწერილი სარკეები ზოგადად რომაული ხანით თარიღდება. ვერცხლის სარკეებისა და ვერცხლისავე სარკის ფრაგმენტები აღმოჩნდა ბაგინეთის ორფერდსახურავიანი ქვის სარკოფაგში, რომელიც II-III ს-ით თარიღდება [2, 61].

'დიდი მცხეთის' სამარხებში აღმოჩენილ სარკეებს შორის კი განსაკუთრებულ ინტერესს იწვევს 905 აკლამაში დადასტურებული გამოსახულებიანი ვერცხლის სარკე [1, გვ. 11-13; ტაბ. XV-XVII, X V, 1-2], რომელიც უნიკალურია საქართველოს გერიტორიაზე დღემდე აღმოჩენილი სინქრონული ძეგლებისაგან და ის სპეციალურ შესწავლას იმსახურებს.

აღნიშნული სარკე ორი ნაწილისაგან შედგება: ქვედა ლამბაქისებური დამზადებულია ვერცხლის სქელი ფურცლისაგან. მას კალთები ოდნავ აწეული აქვს, პირი შესქელებული; პირს ქვემოთ შიდაპირზე ამოღარული ზოლი შემოუყვება. ასეთივე სარკველი უფრო ღრმადაც ემჩნევა. კონცენტრულ სარკველებს შორის შემორჩენილია მირჩილვის კვალი.

ღმ – 15.6–15სმ, სიმაღლე – 0.5 სმ.

სისქე – 0.35 სმ.

ზედა ნაწილი დამზადებულია ვერცხლის მრგვალი, თხელი ფურცლი სა გან, რომელზედაც სამფიგურიაანი კომპოზიციისაა გამოსახული: მამაკაცი – დიონისე, ბავშვი – ამური და ქალი – არიადნე. მარცხნივ ახალგაზრდა პორტიტველი მამაკაცია გამოსახული მთელი ტანით. მას თმები წინა აქვს გადმოფარცხნილი, შუბლზე ლენტი წაკრული და უკან შეკრული; ცხვირი სწორი აქვს, ოდნავ მსხვილი და გეაწეული, წარბები – სქელი, გადაბმული, თვალები – ღრმად ჩამჯდარი, გუჩები – მკვეთრად გამოსახული; კისერი – მაღალი და მსხვილი – დაკუნთული; თავი – მარცხნივ მიქცეული. შიშველ ტანზე ლაბადა აქვს წამოსხმული. მარცხნა ფეხი, მუხლში ოდნავ მოხრილი, წინაა გადადგმული, ხოლო მარჯვენა გვერდზე გადაუდგამს, მარჯვენა წინწაწეულ ხელში კვერთხი უჭირავს, რომელიც ორივე მხრიდან ფიჭვის გირჩის გამოსახულებით მთავრდება. მარცხნა ხელი თითქმის პორიზონტალურად აქვს გაშლილი. მამაკაცის მარცხნა ხელის ქვეშ, შიშველი ბავშვის სახით,

ამურია გამოსახული. მარჯვენა გეაწეულ ხელში ჩირაღდანი უჭირავს, ხოლო მარცხენა ხელი – მძინარე ქალისკენ აქვს გაშვერილი. ეს უკანასკნელი წელამდე შიშველია, ახალგაზრდა თმებგამლილ ქალს მარჯვენა ხელი თავს ქვეშ ამოუღვია და სძინავს.

სახელური, რომელიც გამოსახულების შუა ნაწილში ყოფილა დარჩილუ ლი, ვერცხლისგან არის დამზადებული. ოთხკუთხა მოყვანილობისაა, შვეული ნაწილი თხის ფეხებს გამოსახავს, ხოლო ჰორიზონტალური ნაწილი – ადამიანის ცერა თითის გამოსახულებით არის დაბოლოებული.

სახელურის სიგრძე – 11.4 სმ, სიმაღლე – 3.4 სმ.

სახელურზე შემოდან დარჩილულია ოქროს თხელი ფურცელი, რომელიც ცენტრიდან წვერით ბოლოებისაკენ მიმართული ორი პალმეტის გამოსახულებას წარმოადგენს. შუა ნაწილში ისინი ბურთულებისაგან შედგენილი საგრყლით არიან ერთმანეთისგან გამოყოფილი (სურ. 1-2).

აღწერილი სარკე ხელის ჰორიზონტალურ სახლურიან სარკეთა კატეგორიას განეკუთვნება. ის დისკოსა და სახელურის მოყვანილობით ემსგავსება ბიჭვინტის შემოთხსენებულ სარკეს. მსგავსი სარკეები დადასტურებულია საფრანგეთში, გერმანიაში, აესტრიასა და უნგრეთში [16, გვ. 16]. მაგრამ მცხეთის სარკის უახლოეს ანალოგს წარმოადგენს ანტიოქიაში, კიოლნსა და ოლვიაში აღმოჩენილი სარკეები [16, გვ. 16; სურ. 2, 6, 12; გვ. 122; 13, გვ. 72]. ანტიოქიის სარკის სახელური, რომელიც ფრთებითა და ბურთულებითაა მორთული, გრაფირებულია ცენტრისაკენ მიმართული პალმეტით. კიოლნისა და მცხეთის სარკეების სახელურები ცენტრიდან წვერით ბოლოებისკენ მიმართული ორი პალმეტითაა შემკული; შუა ნაწილში ისინი ბურთულებისგან შედგენილი სარგყლითაა ერთმანეთისგან გამოყოფილი. მაგრამ კიოლნის სახელურის პალმეტები გრაფირებულია, მაშინ, როცა მცხეთის სარკის დისკოზე გამოსახული ფიგურებიც რელიეფურადაა შესრულებული.

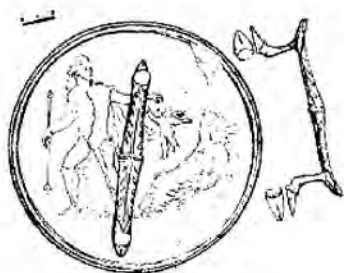
მკვლევარები მცხეთაში აღმოჩენილი სარკის თარიღის შესახებ არაფერს ამბობენ, მაგრამ სარკის შემცველ აკლამას ახ.წ. II-III სს-ით ათარიღებენ [1, გვ. 4]. პარალელური მასალებითა და მხატვრულ-სტილისტური ნიშნებით, განსაკუთრებით კი ანტიოქიის, მცხეთისა და ოლვიის სახელურებზე ცერა თითის გამოსახულებანი, საშუალებას გვაძლევს, მცხეთური სარკე ახ.წ. II ს-ით დავათარიღოთ. აღნიშნული ნიშანი და აგრეთვე ანტიოქიისა და ოლვიის სარკეების მსგავსად, მცხეთური სარკის პალმეტით მორთვა, ამ უკანასკნელის რომის იმპერიის აღმოსავლური პროვინციების

წარმომავლობაზე უნდა მიანიშნებდეს. ყოველ შემთხვევაში, ერთი რამ ცხადია, მცხეთური სარკე რომაული იმპორტია, რომელიც სხვა მხრივ ახ.წ. II ს-ში იბერია-რომის ინტენსიურ (აღმოსავლეთ საქართველოში აღმოჩენილი II ს-ის რომაული იმპორტის სხვა სახეობების მიხედვითაც), სავაჭრო-ეკონომიკურ კონტაქტებზე მიუთითებს.

განსაკუთრებულ ინტერესს იწვევს ასევე მცხეთური სარკის დისკოზე გამოსახული სცენა, სადაც ასახულია ბერძნულ-რომაულ სამყაროში პოპულარული მითის ერთ-ერთი ეპიზოდი, როდესაც დიონისე გაუმიჯნურდება თესევის მიერ კუნძულ ნაქსოსზე მიტოვებულ მძინარე არიადნეს. ასეთი სიუჟეტი ბერძნულ-რომაული ხელოვნების ნიმუშებზე ხშირად გვხვდება, მაგრამ სარკეებზე მსგავსი სცენები, რამდენადაც ჩვენთვის ცნობილია, ჯერჯერობით არ დასტურდება.

რაც შეეხება მცხეთის სამარხიდან მომდინარე სარკის ფუნქციას, ის მხოლოდ უტილიტარული ხასიათით არ შემოიფარგლებოდა. გავრცელებული მოსაზრების თანახმად, ბერძენ-რომაელები სარკეს მაგიურ ძალას ანიჭებდნენ. მაგალითად, სარკე გამოიყენებოდა პატრის დემეტრას საკურთხეველში წინასწარმეტყველების ჩატარების დროს [13, გვ. 110]. იქ სარკის ანარეკლით ავადმყოფის ჯანმრთელობის მდგომარეობას წინასწარმეტყველებდნენ; პელოპონესის მთელ რიგ სამლოცველოებში აღმოჩენილია 'სავოტივი' სარკეები [18, გვ. 244]. მკვლევარები საკრალური მნიშვნელობით ხსნიან დაბლაგომისა და ბიჭვინტის სამარხებში აღმოჩენილ სარკეებს [5, გვ. 144; 7, გვ. 77]. შესაძლოა მცხეთის სარკესაც თავის დროზე საკრალური მნიშვნელობა ჰქონოდა. თუმცა არც ისაა გამორიცხული, რომ სარკეს, მისი მფლობელის გარდაცვალების შემდეგ, ფუნქცია შეეცვალა და, როგორც ეს მიღებული იყო ბერძნულ-რომაულ სამყაროში, მიცვალებულთა კულტსაც დაკავშირებოდა [10, გვ. 153]. ბერძნულ მითოლოგიაში სარკე დიონისე-მაგრეოსის ერთ-ერთი ატრიბუტთაგანი იყო. ის ხშირად გამოიყენებოდა მის მისტერიებში და ორფიკოსთა მსოფლმხედველობას უკავშირდებოდა იმპვენიური სამყაროს შესახებ [11, გვ. 166]. შესაბამისად სარკეც დაკრძალვის ცერემონიის ერთ-ერთ კომპონენტადაც უნდა მივიჩნიოთ. ნიშანდობლივია, რომ კულტურულ ფენებში სარკეები პრაქტიკულად არ გვხვდება. მათ ჩვეულებრივ სამარხებში აფიქსირებენ. შესაძლოა სამარხებში სარკეების ჩადება საიქიოში გზის გახსნას გულისხმობდეს [10, გვ. 153].

ამგვარ წარმოდგენებსაც შეიძლება დავუკავშიროთ მცხეთის 905-ე აკლამაში აღმოჩენილი სარკეც, რომელიც მხატვრულ-სტილისტური თვალსაზრისით უნიკალურია საქართველოს არქეოლოგიური სინამდვილისათვის და ამდენად ის განსაკუთრებულ ინტერესს იწვევს.



გამოყენებული ლიტერატურა

1. აფაქიძე ა., ნიკოლაიშვილი ვ. მცხეთის წარჩინებულთა განსასვენებელი ახ.წ. III საუკუნისა – აკლამა 905. – მცხეთა, XI, თბ., 1996.
2. აფაქიძე ა. ბაგინეთის კლდეკარის სარკოფაგი. – ძეგლის მეგობარი, № 33, 1973.
3. აფაქიძე ა., ნიკოლაიშვილი ვ., სიხარულიძე ა. დიდი მცხეთა, 1980, არქეოლოგიური კვლევა-ძიების შედეგები. – მცხეთა, IV, თბ., 1989.
4. თოლორდავა ვ. მდიდრული სამარხი დაბლაგომიდან. – ვანი, II, თბ., 1976.
5. ინაძე მ. ძველი კოლხეთის საზოგადოება, თბ., 1994.
6. კახიძე ა. ანტიკური სამყარო აღმოსავლეთ შავიზღვისპირეთში. ფიჭვნარის ძვ.წ. V საუკუნის ბერძნული ნეკროპოლი, ბათუმი-ოქსფორდი, 2007.
7. კილურაძე ნ., თოდუა თ. ვერცხლის სარკე ბიჭვინტის სამაროვნიდან. – ძიებანი. საქართველოს მეცნიერებათა აკადემიის არქეოლოგიური კვლევის ცენტრის ჟურნალი, № 8, 2001.
8. ჭილაშვილი ლ. ნაქლაქარი ურბნისი, თბ., 1964.
9. Воронов Ю. Материалы по архелогии Абазгии и Санигии (II-VII вв.) – Материалы по археологии Абхазии, Тбилиси, 1979.
10. Зубарь В. О свинцовых зеркалах из некрополя Херсонеса. – Проблемы античной культуры, Москва, 1986.
11. Лосев А. Античная мифология. М., 1957.
12. Римское искусство и культура. – Каталог выставки римско-германского музея в Кельне. Москва, 1969.
13. Скржинская М. Зеркала архаического периода из Ольвии и Березани. – Античная культура Северного Причерноморья, Киев, 1984.
14. Смирнов Я. Ахалгорийский клад. Тб., 1934.
15. Хоштарია Н. Археологические раскопки в Вани. – კავკასიურ-ახლოაღმოსვლური კრებული, თბ., 1962.
16. Lerner D. Horizontal-Hendled mirrors: east and west. – Metropolitan museum journal, 31, 1996.
17. Furtwangler A. Die antiken Gemen. Berlin, 1900.
18. Oberlander P. Griechische Handspiegel. Hamburg, 1967.
19. Zuchner W. Griechische Klapiegel. – Jabruch des Deuitschen archaologischen institut, 14, 1942.
20. Tudor D. Le depot de miroirs de verre double de plomb trouve a Sucidava – DACIA, III, 1959.

Temur Todua

Roman mirror from Mtskheta 905 nekropolis

Summary

Roman silver mirror was found in nekropolis #905 of Mtskheta. The mirror of spherical shaoe is casted and horizontal-Hendled types. The scene displayed on the surface of the mirror shows one of the episodes so widely spread in the Greko-Roman World, i.e. when Dionysus falls in love with sleeping Ariadne who was left on the island of Naxos be Theseus. The handle is treated in a form of man's fingers. The mirror of 15-16 sm in diameter.

The mirror, found in a nekropolis of Mtskheta, resembles those discovered in France, Germany, Austria and Hungary. Strongly resembles found in Antioch, Cologne and Olbia.

The Mtskheta's and Cologne's handless of mirrors are decorated with a leaf-more recognizably that of an acanthus – to either side of the handle's central band, although, unlike the Antioch mirror handle, the central band is formed by a row of beading. The opposing leaves on the Cologne handle are simply engraved, but the leaves on the Mtskheta handle appear in relief. The disc to which it is attached is decorated, also in relief, with the figures of Dionysus and the sleeping Ariadne and it was part of a rich burial of two women who were interred at different btgimes. The tomb has been dated to the 2nd or 3nd century A.D.

The use of the acanthus leaf on the Antioch, Mtskheta and Olbia mirror handles insteadof a feather or scale pattern might suggest the same region as the might be a marker for east Roman production is enticing, since all three are assciated in some way with an eastern provenance. The thumbnail terminals on all tree mirror handles point to a date of at east the 2nd century A.D. As for its functional purpose, the mirror must have been designed for sacred and ritual purposes.