

ქეთევან რ. რამიშვილი

### III-IV საუკუნეების ზომორფული ფიბულები

XX საუკუნის II ნახევარში საქართველოში წარმოებული არქეოლოგიური გათხრების შედეგად დაგროვდა ბრინჯაოსა და ვერცხლისაგან დამზადებული საკმაოდ მრავალრიცხოვანი ზომორფული (ცხოველსახოვანი) გამოსახულებები, რომლებიც სამეცნიერო ლიტერატურაში ქართული მატერიალური კულტურისა და ჩვენი ქვეყნის მოსახლეობის რწმენა-წარმოდგენებთან დაკავშირებული საკითხების კვლევის მნიშვნელოვან პირველწყაროდაა მიჩნეული [1; 3; 9; 12; 21; 25; 28; 32; 43 და სხვა].

არქეოლოგიურ მონაპოვარში განსაკუთრებით გამოირჩევა სხვადასხვა ცხოველთა ჰორელიეფური გამოსახულებები, რომლებსაც უკანა მხარეს მოწყობილი აქვთ შესაბნევი, ნემსითა და ნემსის წვერის ამოსადები კაუჭით. ამგვარ ნივთებს ჩვენ ზომორფულგამოსახულებიან (ცხოველსახოვან) ფიბულებს ვუწოდებთ.

ცხოველსახოვანი ფიბულები 1971-89 წლებში არაგვის აუზში აღმოსავლეთ საქართველოს მთიანეთის არქეოლოგიური ექსპედიციის ცალკეული რაზმების მიერ საკმაოდ დიდი რაოდენობითაა აღმოჩენილი, კერძოდ: ჟინვალის სამაროვანზე (რაზმის ხელმძღვანელი ვ. ჩიხლაძე) [27; 46], ნეძიხისა და ბადრიანების სამაროვანებზე (რაზმის ხელმძღვანელი ც. რობაქიძე) [22; 39], და წიფრანისძირის სამაროვანზე (რაზმის ხელმძღვანელი ნ. მუხიგულაშვილი) [14]. ჩვენი ნაშრომი ძირითადად აქ ხსენებულ ძეგლებზე მოპოვებულ მასალებს ეყრდნობა, თუმცა გვამოყენებული გვაქვს თელავის მუზეუმის ფონდებში დაცული გამოსახულებები, ასევე კლდეეთის სამაროვნის, ლეჩხუმისა და ხევის მასალებიც [9; 23; 24; 13].

ცხოველსახოვან ფიბულათა შორის განვიხილავთ:

**ირმის გამოსახულებიან ფიბულებს:** ტაბ. I, სურ. 1, ინვ. № 757; სურ. 2, ინვ. № 860; სურ. 4, ინვ. № 179; სურ. 5, ინვ. № 215, ყველა ნივთი აღმოჩენილია ფშავის არაგვის ხეობაში, ნეძიხის სამაროვანზე; სურ. 3, ინვ. № 458 მოპოვებულია ჟინვალის სამაროვანზე; სურ. 6, ინვ. № 52 აღმოჩნდა ფშავის არაგვის ხეობაში, ბადრიანების სამაროვანზე; სურ. 7, ინვ. № 11 მომდინარეობს ომალოს კოლექციიდან, ინახება თელავის მუზეუმში.

**ჯიხვის გამოსახულებიან ფიბულებს:** ტაბ. II, სურ. 1, ინვ. № 42; სურ. 2, ინვ. № 180, ნივთები აღმოჩნდა ფშავის არაგვის ხეობაში, წიფრანისძირის სამაროვანზე; სურ. 3, ინვ. № 35/127, ჩა-

ჩოქილი ცხოველის გამოსახულება, საფიქრებელია ჯიხვისა, დაზიანებულია, აკლია თავი, შემკულია ბურცობებით. უკანა მხრიდან აქვს შესაბნევი მოწყობილობა. სხეულის ნაკვეთებითა და კუდის მოყვანილობით ნიფრანისძირის ჯიხვის ფიგურების მსგავსია, აღმოჩენილია შემთხვევით სოფ. უსახელოში (ლექსუმი), ინახება ცაგერის მუზეუმში, [ 23, გვ. 81-82, სურ. 29; 24, გვ. III. ტაბ. III, 1].

**ცხენის გამოსახულებიან ფიბულებს:** ტაბ. III, სურ. 1, ინვ. № 4; სურ. 2, ინვ. № 158; სურ. 3, ინვ. № 620; სურ. 4, ინვ. № 332, ყველა ნივთი აღმოჩენილია ფშავის არაგვის ხეობაში, ნეძიხის სამაროვანზე; სურ. 5, ინვ. № 23, აღმოჩენილია ფშავის არაგვის ხეობაში, ბადრიანების სამაროვანზე; ტაბ. IV, სურ. 4, ინვ. № 728, თელავის მუზეუმის ექსპონატია; სურ. 3, აღმოჩენილია ხევში გველეთის სამაროვანზე, სამარხი № 15 [13, გვ. 81-86, ტაბ. I, 117]; სურ. 2, ინვ. № 4347/11, ცხენი მხედრით სოფ. დუისიდან, თელავის მუზეუმი; სურ. 1, ინვ. № 98, ცხენი მხედრით კლდეეთის სამაროვნიდან [9, გვ. 74, სურ. 12].

სტატიაში წარმოვადგენთ ირმის, ჯიხვისა და ცხენის გამოსახულებიანი ფიბულების მხოლოდ რამდენიმე ნიმუშის აღწერილობას. აქ ჩამოთვლილი ფიგურების სრული აღწერილობა კი მოცემულია კატალოგში, რომელიც თან ერთვის ჩვენს მონოგრაფიას [21, № 1, 2, 3, 4, 29, 40, 45, 38, 39, 15, 16, 17, 18, 32, 46, 49].

**ხარირმის** გამოსახულებიანი ბრინჯაოს ფიბულა (ტაბ. I, სურ. 4), აღმოჩნდა ნეძიხის სამაროვანზე, 123-ე ორმოსამარხში დაკრძალულის ყელისა და მკერდის არეში. ირემი წარმოდგენილია მარჯვენა პროფილში, სახით მაყურებლისკენ. გამოსახულება ფაქტობრივად მრგვალი ქანდაკების სიგრძივ გაჭრილი ნახევარია, რომლის ხილული (საფასადო) მხარე საკმაოდ მაღალ რელიეფშია შესრულებული. ირმის ფიგურის დახვეწილი პროპორციები და ზოგადად რეალისტური ხასიათი გაპირობებულია სხეულის (კისერი, მკერდი, გავა, მუცელი) მოცულობითი პლასტიკური ფორმებისა და სილუეტის გარშემომწერი მოქნილი, დენადი ხაზის ზომიერი შეხამებით. ირმის ფეხებიც მაღალ რელიეფშია გადმოცემული, მკვეთრადაა პროფილირებული ჩლიქები, რაც კიდევ უღფრო აძლიერებს ფიგურის რეალისტურ ხასიათს. რაც შეეხება თავს, ის სხეულთან შედარებით უფრო სტილიზებულია. ზომაზე მეტად წაგრძელებულ დრუნჩზე მკვეთრადაა მოდელირებული ნესტოები. რელიეფური, მრგვალი თვალები, დაცქვეტილი ფოთლისებრი ყურები და მათ შორის აღმართული ექვსშვერილიანი ქორბუდა რქა ირმის ფიგურის გამომსახველო-

ბას აძლიერებს და ექსპრესიულობას ანიჭებს მას. გამოსახულება ასევე ტუჩზე უძრავად მიმაგრებული აქვს მცირე რგოლი. რქების ზედა ნაწილში გარდიგარდმო ჩამაგრებულია ბრინჯაოს წნული ღერო (გამირი), რომლის ბოლოები აგრეთვე დასრულებულია მცირე რგოლებით. მოკლე, აპრეხილ კუდზე ასევე მიჩილული აქვს ბრინჯაოს მცირე რგოლი. ირმის ფიგურის უკანა (შედრმავებულ) მხარეს მდებარე ფეხები წარმოდგენილია სქემატურად, ბრინჯაოს ღეროების სახით და გამოყენებულია შესაბნევი ნემსის დასამაგრებლად. რკინის ენა ფუძით უკანა ფეხის ზედა ნაწილზე ყოფილა შემოხვეული, ხოლო წვერი წინა ფეხზე გამოყვანილ კაუჭში ჯდება. წინა და უკანა ფეხების წყვილები, ჩლიქის დონეზე, ორ-ორი გამირითაა შეერთებული. უკანა გამირზე შემორჩენილი აქვს ძეწკვის ნაწყვეტი. სამარხში აღმოჩენილი ძეწკვის ნაწყვეტები (მსგავსად სხვა ნიმუშებისა), როგორც ჩანს, ჩამობმული იყო ფეხებზე, ხოლო რქებზე, ტუჩზე და კუდზე არსებულ მომცრო რგოლებში კი – სხვადასხვაგვარი „სამკაულები“ ქონდა ჩამოკიდებული. ირმის საფასადო მხარე (მუცელი) შემკულია მზის სიმბოლური გამოსახულებით და კისერზე რელიეფური ხალით, რაც ვფიქრობთ, ირმის ფიგურის „ნაწილიანობის“ აღმნიშვნელი უნდა იყოს. ზომები: სიგრძე – 5 სმ, სიმაღლე – 7.6 სმ.

**ზარიმის** გამოსახულებიანი ბრინჯაოს ფიბულა (ტაბ. I, 1), აღმოჩნდა ნეძიხის სამაროვნის 199-ე ორმოსამარხში, დაკრძალულის სახის წინ. ამ შემთხვევაშიც ცხოველი გამოსახულია მარჯვენა პროფილში, სახით მნახველისაკენ. საფასადო მხარე მაღალ რელიეფშია შესრულებული და მოცულობითია. უკანა (უხილავი) მხრიდან კი – შედრმავებულია და სქემატურად გამოსახულ ფეხებზე მონყობილია შესაბნევი, რომლის ნემსი რკინისა ყოფილა. წაგრძელებული დრუნჩის ქვედა ტუჩზე უძრავად აქვს მიმაგრებული მცირე რგოლი, რომელზეც თხელფურცლოვანი მცირე მედალიონი იყო ჩამობმული. აქვს დაბერილი ნესტოები და მრგვალი რელიეფური თვალები. დაცქვეტილი ყურები შუაში ოვალურადაა ჩახვრეტილი და მათში მცირე საკიდი რგოლებია გამოდებული. ყურებს შორის აღმართულია ქორბუდა წყვილი რქა, თითოეული 7-7 განშტოებით და განიერ ნაწილში გარდიგარდმო ჩამაგრებული წნული გამირით, ბოლოებზე თითო მომცრო რგოლით. ამათგან მარცხენაზე ჩამობმულია ბრინჯაოს ძეწკვები (წინაზე ორი და უკანაზე ერთი), თითოეული 30-32 სმ სიგრძისა. წვრილრგოლოვანი ძეწკვები დასრულებულია ფოთლისებრი მოყვანილობის ყუნწიანი თხელი ფირფიტებით, რომელ-

თა წვერი მომცრო ბურთულებით ბოლოვდება. გამორიცხული არ არის, რომ სამარხში აღმოჩენილი ზარაკიც ერთ-ერთ საკიდ რგოლზე ყოფილიყო ჩამობმული. ირმის ფიგურის გავა, მუცელი და მკერდი შემკულია სოლარული ნიშნებით. ზომები: სიგრძე – 5 სმ, სიმაღლე – 9.6 სმ; ფოთლისებრი საკიდის სიგრძე ყუნწიანად – 3 სმ.

**ჯიხვის** გამოსახულებიანი ბრინჯაოს ფიბულა (ტაბ. II, 1). აღმოჩნდა ნიფრანისძირის სამაროვნის მე-5 სამარხში. წარმოადგენს პროფილში მდგომი ცხოველის ფიგურას, მარჯვნივ მობრუნებული თავით. ჯიხვის ფიგურის საფასადო მხარე რეალისტურადაა დამუშავებული. საკმაოდ მაღალი რელიეფით მოდელირებული სხეულის ნაკვთები თავთან ერთად იძლევა ფიგურის მოცულობით შთაბეჭდილებას. გამოსახულებას შინაგან ექსპრესიას ანიჭებს ნესტოებდაბერილი, წაგრძელებული დრუნჩი და მოზრდილი მრგვალი, რელიეფური თვალები. გამომსახველობით ეფექტს აძლიერებს გახვრეტილ ყურებზე ჩამობმული მრგვალი ფირფიტოვანი საყურეები, რომლებზეც წრიული ნაჭდევებია ამოტიფრული. ფრონტალურად გაშლილი, გრეხილი რქები ბოლოვდება მცირე ბურთულებით. ცხოველის ფიგურის უკანა (უხილავი) მხარე შეღრმავებულია და სქემატურად დამუშავებული ფეხები გამოყენებულია შესაბნევის მოსაწყობად. ფეხის წინა და უკანა წყვილები ერთმანეთთან შეერთებულია ბრინჯაოს მოკლე გამირებით, რომლებზეც ალბათ ძეწკვები იყო ჩამობმული. ზომები: სიგრძე – 5 სმ, სიგანე – 6.2 სმ.

**ჯიხვის** გამოსახულებიანი ვერცხლის ფიბულა (ტაბ. II, 2). აღმოჩნდა ნიფრანისძირის სამაროვანზე, დანგრეულ მე-20 სამარხში. გამოსახულების საფასადო (ხილული) მხარე გადმოცემულია საკმაოდ რეალისტურად. ტორსის ნაკვთები შესრულებულია მაღალი რელიეფით, რაც ერთი შეხედვით მრგვალი ქანდაკების ეფექტს იძლევა. თავი და სახე ერთგვარად სტილიზებულია. ნესტოებდაბერილი დრუნჩი, რელიეფური თვალები, შუაში ჩახვრეტილი, აცქვეტილი ყურები და აზიდული, გრეხილი რქები მეტად გამომსახველ და ექსპრესიულ იერს ანიჭებს ცხოველის ფიგურას. ყურის ხვრელებში გაყრილი მომცრო რგოლები შესაძლოა ისეთივე საკიდებისთვის იყოს განკუთვნილი, როგორც წინგანხილულ ნიმუშს აქვს. დრუნჩს ქვემოდან, კუდთან და ფეხების შემაერთებელ გამირებზე არსებულ მცირე რგოლებში ჩამობმულია ძეწკვები, რომელთაგან სამი ნაკლულია და მხოლოდ ერთია სრული (შედგება 35 რგოლისაგან), რომლის ბოლოზე წელში გამოყვანილი მოგრძო, მართკუთხა ფირფიტაა

მიმაგრებული. ფიბულის უკანა (უხილავი) მხარე შეღრმავებულია და სქემატურად მოდელირებულ ფეხებზე მოწყობილი აქვს რკინის ნემსიანი შესაბნევი. ზომები: სიგრძე – 4,8 სმ; სიმაღლე – 6,8 სმ.

**ცხენის** გამოსახულებიანი ბრინჯაოს ფიბულა (ტაბ. III, 2). აღმოჩნდა ნეძიხის სამაროვნის მე-18 ორმოსამარხში, დაკრძალულის გულმკერდის არეში. წარმოადგენს მამალი ცხენის (ახტას) გამოსახულებას მარჯვენა პროფილში, წინ განვდილი თავით. მიუხედავად ფიგურის სტატიკური პოზისა, მაღლა აწეული თავკისერი და სახის გამომეტყველება გამოსახულებას შინაგან დინამიზმსა და ექსპრესიას ანიჭებს. საფასადო მხარე საკმაოდ რეალისტურია. მაღალი, მსხვილი კისერი დამშვენებულია დაბალი, დაწული ფაფრით. დაცქვეტილ ყურებს შორის, შუბლზე – ფაფრის წვერი ეფინება. ცხენს ზურგზე ადგას მსუბუქი უნაგირი, რომელიც მკერდზე, მუცელსა და კუდაქვეშ ორმაგადწნული ღვედებითაა დამაგრებული. ასეთივე ღვედი გამოდებული აქვს პირში (იგულისხმება ლაგამზე). მრგვალფეროიანი კუდი თითქმის ჩლიქამდეა დაშვებული. განსხვავებით ირმისა და ჯიხვის ფიგურებისაგან, ცხენის ამ გამოსახულების თავი უკანა (უხილავი) მხრიდანაც ისევე რეალისტურადაა დამუშავებული, როგორც წინიდან (მრგვალი ქანდაკების ელემენტი). ტორსის უკანა (არასაფასადო) მხარე კი შეღრმავებულია, ძალზე სქემატურია და შესაბნევი მოწყობილობისთვისაა გამოყენებული. ამ შემთხვევაშიც ფეხების წყვილები ერთმანეთთან შეერთებულია მოკლე გამირებით, რომლებზეც ძენკვები უნდა ყოფილიყო ჩამობმული. ზომები: სიგრძე – 6,2 სმ, სიმაღლე - 6,3 სმ, შესაბნევი ნემსის სიგრძე – 4,4 სმ.

მსგავსი გამოსახულება, გარდა ფშავის არაგვის ხეობისა, ცნობილია ალაზნის აუზიდანაც. კერძოდ, თელავის მუზეუმში დაცულია დარახტული ცხენის ბრინჯაოს ფიგურა დაბორკილი ფეხებით, ზედ საკიდის დასამაგრებელი სამი პატარა რგოლით (ტაბ. IV, 4). ასეთივე დარახტული ცხენის, რამდენადმე მოგვიანო ხანის გამოსახულება აღმოჩენილია ხევში, გველეთის სამაროვანზე (ტაბ. IV, 3). ეს ეგზემპლარი უნაგირის გარეშეა და უკანა მხრიდან მკრთალად ეტყობა შესაბნევი მოწყობილობის კვალი [13, გვ. 83, ტაბ. I].

**ცხენის** გამოსახულებიანი ვერცხლის ფიბულა (ტაბ. III, 4). აღმოჩნდა ნეძიხის 136-ე ორმოსამარხში, დაკრძალულის გულმკერდის არეში. წარმოადგენს მარჯვენა პროფილში მდგომი დარახტული ცხენის სტატიკურ ფიგურას, რომელსაც რამდე-

ნადმე სტილიზებული თავი აქვს. მოცულობითი ფორმებითაა მოდელირებული ტორსის ცალკეული ნაკვთები (გავა, მუცელი, მკერდი). მოკლე ფაფარი სხივისებრადაა შეკრეჭილი (ხუთი შვერილით). წვრილი ღეროთი გამოსახული კუდი თითქმის ჩლიქებამდეა ჩაშვებული, ბოლო სპირალურადაა ჩახვეული და მირჩილულია უკანა ფეხზე. ზურგზე ადგას წნული ღვედებით დამაგრებული მსუბუქი უნაგირი. ქვედა ტუჩზე მიმაგრებულ მცირე რგოლში ლაგამის ღვედია გამოდებული. საფასადო მხრიდან მკვეთრადაა პროფილირებული ფეხები, რომელთა წინა და უკანა წყვილების შემაერთებელ გამირებზე ძენკვებია ჩამობმული (წინაზე ერთი, უკანაზე ორი). ძენკვები ბოლოვდება სწორკუთხა, მოგრძო, ოდნავ წელში გამოყვანილი ფირფიტებით. გამოსახულების უკანა (არასაფასადო) მხარე, გარდა თავისა, შეღრმავებულია და გამოყენებულია შესაბნევის მოსაწყობად. საფასადო მხარეს ცხენის კისერი შემკულია მზის სიმბოლური გამოსახულებით. ზომები: სიგრძე 7.1 სმ, სიმაღლე – 6.5 სმ.

**ცხენისა და მხედრის** გამოსახულებიანი ბრინჯაოს ფიბულა (თელავის მუზეუმი, დუისის კოლექცია, ტაბ. IV, 2). მხედარი და ცხენი, როგორც წესი, გამოსახულია მარჯვენა პროფილში. მხედრის მალლა აწეული თავი სქემატურია, გარკვევით ჩანს მხოლოდ მისი კეხიანი ცხვირი. გადამჯდარია უბელო ცხენზე. მკლავები წვრილ ღეროებს წარმოადგენს, ხოლო მოზრდილი ხელის მტევნები „დაფენილი“ აქვს ცხენის გავასა და კისერზე („ყოვლისშემძლე ხელები“). აღვირი უპყრია მარცხენა ხელში, რომლის მკლავზეც საკიდი ძენკვის სამი რგოლია შერჩენილი. ცხენის სხეულის საფასადო ნახევარი რელიეფურადაა დამუშავებული, თავი კი ძლიერ სტილიზებულია, დიდი ყურებით, რელიეფური მრგვალი თვალებითა და ჩაგრძელებული დრუნჩით. უკანა (არასაფასადო) შეღრმავებულ მხარეს, სქემატურად გამოსახულ ფეხებზე დამაგრებული ყოფილა შესაბნევი მონყობილობის რკინის ნემსი (ენა), რომელიც შემორჩენილი არ არის. ფაფარი შეკრეჭილი ჰქონია დაბალზე, ჩანს ერთი, „სხივისებრი“ შვერილი. ზომები: სიგრძე - 6.1 სმ, სიმაღლე 7.8 სმ.

ცხენის ფიგურა მხედრით აღმოჩენილია კლდეეთშიც (ტაბ. IV, 1). ცხენის ფიგურა უფრო რეალისტურადაა დამუშავებული. სქემატურად გამოსახული ადამიანი ზის ცხენზე, რომელსაც უზანგი არ გააჩნია. აქვს მარტივი რახტი, რომელიც იჭერს ცხენის ზურგზე დაფენილ ჭილოფს. მხედარს ხელები ზუსტად ისევე აქვს განლაგებული, როგორც თელავის წინგანხილულ მხედარს. გამოცემაში ნივთი სარტყლის ბალთადაა მიჩნეული, ზომები: სიგრძე 6.8 სმ, სიმაღლე – 6 სმ [9, გვ. 73-75, სურ. 12].

ფიბულის ფუნქციის მქონე ცხოველსახოვან გამოსახულებათა თარიღზე მსჯელობისას ძირითადად ვეყრდნობით ამ ნივთების თანმხლებ სამარხეულ მასალებსა და მათი კვლევისადმი მიძღვნილ სამეცნიერო ანგარიშებსა თუ ნაშრომებს [22; 26; 14; 34-40]. ასევე ვითვალისწინებთ საქართველოს სხვადასხვა კუთხეში აღმოჩენილ პარალელურ მასალას.

ირმის, ჯიხვისა და ცხენის გამოსახულებიან ფიბულებთან ერთად აღმოჩენილია საკმაოდ მრავალრიცხოვანი ნივთები, რომელთა შორისაა: ჩალისფრად ან მოწითალოდ გამომწვარი ყელწიბოვანი ხელადები, პირმოყრილი და პირგადაშლილი ცალყურა ქოთნები, ბრინჯაოს წინწილები, ბრინჯაოსა და რკინის თავგახსნილი და რკალშეზნეკილი სამაჯურები, ბუდეაბმული მშვილდსაკინძები, ვერცხლისა და ბრინჯაოს კითხვისწინისებრი ან შედგენილი საყურეები, ბრინჯაოს აბზინდები, რომელთა შორის გამოირჩევა ღირისებრი ფორმის თავებგადაკეცილი ცალები, ბრინჯაოს კონუსური ზარაკები, ინსიგნია სარტყლები, სხვადასხვა ზომისა და მოყვანილობის მოთვალული ან სადა ბალტებით, მინის სანელსაცხებლები, რკინისა და ბრინჯაოს ბეჭდები, რომელთა უმეტესობა გემებითაა შემკული, მრავალრიცხოვანი მძივები, რკინის შუბისპირი, დანები, მახვილები და სხვა. (ტაბ. IX, ჟინვალის სამაროვანზე მოპოვებული 357-ე სამარხის კომპლექსი, გამთხრელი ვ. ჩიხლაძე, ტაბ. VIII ნეძიხის 25-ე სამარხეული კომპლექსი, გამთხრელი ც. რობაქიძე). ის სამარხეული კომპლექსები, სადაც ცხოველსახოვანი ფიბულებია აღმოჩენილი, დათარიღებულია ახ. წ. III-IV საუკუნეებით, რასაც მხარს უჭერს საქართველოს სხვადასხვა კუთხეებში აღმოჩენილი მსგავსი მასალები [4; 18; 23; 16 და სხვა].

როგორც მდ. არაგვის ხეობაში მოპოვებული არქეოლოგიური მასალების შესწავლამ დაგვარწმუნა, ზოომორფულ გამოსახულებიან ფიბულებს, როგორც ამ რეგიონში, ისე საქართველოს სხვადასხვა კუთხეში, ადრეული შესატყვისები არ მოეპოვება, გარდა კლდეეთის მხედრისა, რომელიც სამაროვნის მთელ მონაპოვართან ერთად II საუკუნითაა დათარიღებული. ჩვენი აზრით, კლდეეთის მხედარიც ფიბულაა (შესაბნევი ნემსი აღარ გააჩნია) და იგი ძალიან ჰგავს თელავის მუზეუმში დაცულ ცხენკაციან ფიბულას. კლდეეთის ნიმუში მოპოვებულია შემთხვევით, მინის სამუშაოების დროს და შეუძლებელია თანხმლები კომპლექსის დადგენა, თუმცა 1941 წლის განათხარი კომპლექსებიდან მომდინარე მასალის ნაწილი შესაძლებელია III საუკუნითაც დათარიღდეს [9, ტაბ. VIII-XIII].

რაც შეეხება ცხოველსახოვან ფიბულათა დამზადების ტექნიკას, ყველა ნიმუში ჩამოსხმის წესით, ცვილის მოდელის გამოყენებითაა დამზადებული. [დანვრილებით იხ. 21, გვ. 58-61]. ჩამოსასხმელი ყალიბის შექმნა ხელოსნისაგან მოითხოვდა დიდ ძალისხმევასა და გამოცდილებას. იუველირული სიზუსტე იყო საჭირო ქორბუდა ან გრეხილი რქების მოდელირებისას. გარდა ამისა, ყალიბიდან ნამზადის გამოლების შემდეგ გამოსახულებას უკეთებოდა შესაბნევი ნემსი, უპირატესად რკინის, ხოლო სხეულის სხვადასხვა ნაწილზე უნდა მიერჩილათ მცირე რგოლები, რომლებშიც ძენკვებს, სხვადასხვა ფორმისა და შინაარსის მქონე საკიდებსა და ზარაკებს აბამდნენ. ტექნოლოგიურ ნოვატორობადაა მისაჩნევი ის ფაქტი, რომ იმდროინდელმა ხელოსნებმა ცხოველის ფიგურის მოდელირებისას წინ წამოსწიეს პლასტიკური ამოცანები, დახვეწეს ჰორელიეფური ქანდაკების ხელოვნება, ხოლო უკანა შეღრმავებულ მხარეს შესაბნევის მოწყობით ნივთი ბევრად უფრო ადვილად მოსახმარი გახადეს პრაქტიკულ ცხოვრებაში. რა თქმა უნდა ამ გამოსახულებებმა ძველი, რელიგიური რიტუალებთან დაკავშირებული მნიშვნელობა შეინარჩუნეს, მაგრამ ამავე დროს, გულისპირზე მიმაგრების შემთხვევაში, სამკაულის ფუნქციაც შეითავსეს. მითუმეტეს, რომ მათი უმრავლესობა ქალის სამარხებშია აღმოჩენილი. რაც შეეხება ცხოველთა ტორსის ცალკეულ ნაწილებზე ხშირად გამოსახულ სოლარულ ნიშნებს, ვფიქრობთ, მათი ამოტვიფრვა ფიგურის ყალიბიდან გამოლების შემდეგ ხორციელდებოდა (გარდა ბურცობებისა, რომლებიც ცხოველთა გამოსახულებებს ალბათ ყალიბშივე უკეთდებოდათ). ასეთი სოლარული ნიშნები წარმოადგენენ უძველესი დროიდან არსებულ სიმბოლოებს, რომლებიც ამა თუ იმ სარიტუალო საგნის ღვთაებრივ შინაარსს აღნიშნავდნენ.

ნაშრომში განხილული მასალების მიხედვით, ნათლად ჩანს, რომ ფიბულის ფუნქციის მქონე ზოომორფული გამოსახულებების საფასადო მხარე, ზოგადად, რეალისტურ-დეკორატიული ხასიათისაა. ცხოველთა სხეულის საკმაოდ რეალისტურ ფორმასთან ზომიერადაა შერწყმული სტილიზაციის ელემენტები, განსაკუთრებით სახის მოდელირებისას. ტორსის ცალკეული ნაწილები (მკერდი, მუცელი, გავა) მაღალ რელიეფშია შესრულებული და ამოზიდული თუ ჩანეული პლასტიკური მასების დენადი მონაცვლეობა განაპირობებს მრგვალი ქანდაკების შთაბეჭდილებას. ტორსის გარშემომწერი მოქნილი ხაზი და სახის ნაკვეთების ექსპრესიული ხასიათი ცხოველთა ერთი შეხედვით სტატიკურ ფიგურებს აცოცხლებს და შინაგან დინამიზმს სძენს. მო-



ქანდაკეები მარჯვედ აზოგადებენ ფორმას, მაგრამ არ ივინყებენ დეტალებსაც და მათ კომპოზიციის მთლიანობის წარმოსაჩენად იყენებენ. ირმებისა და ჯიხვების შემთხვევაში ნატურალისტური სიზუსტითაა გადმოცემული ატყორცნილი რქები, რომლებიც თითქოს ზეციურ სამყაროსთანაა დაკავშირებული. რქების მხატვრული გაფორმებით თითოეული გამოსახულება დასრულებული და მეტად გამომსახველი ხდება. ცხენების ფიგურების მოდელირებისას ხელოსნები მარჯვედ იყენებენ აღკაზმულობას, ამასთან საყურადღებოა, რომ მხედრის გარეშე გამოსახული ცხენი სრული აღკაზმულობითაა წარმოდგენილი, ხოლო მხედრიან ცხენებს უნაგირი არ გააჩნიათ. გარდა აზრობრივი დატივრთვისა, ფიგურათა სხეულის სხვადასხვა ადგილას შებმული თუ ამოტივრული „სამკაულები“ და სოლარული ნიშნები ერთგვარ სიხალისეს, სიცოცხლეს სძენს გამოსახულებებს. მოქანდაკეები ახერხებენ გადმოგვცენ ნივთის არამართო ვიზუალური სინატიფე, არამედ ცდილობენ ჩასწვდნენ გამოსახულებათა იდეურ არსს, იმ ღვთაებრივ სანყისს, რასთანაც აქ წარმოდგენილი ფიგურები თავისი გენეზისით არიან დაკავშირებულნი. აღსანიშნავია, რომ ოსტატები მომგებიანად იყენებენ ლითონის ფაქტურასაც. ცხენის ფიგურათა განსაკუთრებული მნიშვნელობის გამო, მათ დასამზადებლად უმეტესად ვერცხლია გამოყენებული.

ზოომორფულ გამოსახულებიან ფიბულებზე წარმოდგენილ ცხოველთაგან ერთ-ერთი უძველესი სახეა ირემი (ტაბ. I), რომლის გამოსახულებები დამონმეუბლია ჯერ კიდევ ენეოლითადრებრინჯაოს ხანის კერამიკაზე. გამოთქმულია მოსაზრება, რომ იმ დროისათვის ირემი უკვე დაკავშირებული იყო ნაყოფიერების აგრარულ კულტთან [8, გვ. 191]. შუაბრინჯაოს ხანის მეორე ნახევრიდან თავს იჩენს ბრინჯაოსაგან ჩამოსხმული „ღვთაებრივი“ ცხოველების: ირმის, ჯიხვის, ძაღლის, ტახისა და სხვათა ფიგურები [II, ტაბ. XXI, XXV, LXIII და სხვა]. აღსანიშნავია, რომ შილდის სამლოცველოზე აღმოჩენილი ირმის გამოსახულებები [II, ტაბ. XXVI, 1,2,3] სტილითა და დამზადების ტექნიკით განსხვავდება რკინის ფართოდ ათვისების დროინდელი კავკასიური ფიგურებისაგან, თუმცა ორივე ჯგუფის გამოსახულებათა წარმოშობას საფუძვლად ერთიდაიგივე მოტივი უდევს.

გვიანბრინჯაოს ხანის განვითარებულ საფეხურზე ირმის კულტის ფართოდ გავრცელებაზე მიუთითებს კოლხურ-კობანური და აღმოსავლურ-ქართული კულტურების სახვით ხელოვნებაში დამონმეუბლი ირმის უამრავი, როგორც საკიდიანი

ქანდაკებები, ასევე გრაფიკული გამოსახულებები, რომლებიც ძლიერი სტილიზაციით ხასიათდება.

საქართველოსა და კავკასიის ცხოველსახოვან გამოსახულებათა სტილში გარკვეული გარდატეხა შეინიშნება ძვ. წ.-ის I ათასწლეულის შუახანიდან, როცა სახვით ხელოვნებაში, განსაკუთრებით მცირე პლასტიკაში, გამოიკვეთა ახალი ტენდენცია, რაც ძლიერი სტილიზაციის სანაცვლოდ რეალისტური მანერის თანდათანობით დამკვიდრებაში გამოიხატა. ამ პროცესზე თავისებურ გავლენას ახდენდა საქართველოს მჭიდრო კონტაქტები ერთი მხრივ, ბერძულ-რომაულ სამყაროსთან, მეორე მხრივ კი – ირანთან და ელინისტურ აღმოსავლეთთან. მაგრამ საქართველოში არსებობდა ძეგლების გარკვეული ჯგუფი, რომელიც ტრადიციულ იდეოლოგიაზე დამყარებულ გამოსახვის თვითმყოფად მანერას ინარჩუნებდა [3, გვ. 82; 28, გვ. 85-86]. მათ შორისაა ირმის ფიგურები ჭვირულ აბზინდებსა და ირმის გამოსახულებიან ფიბულებზე, სადაც რეალიზმისკენ სწრაფვა აშკარად იგრძნობა. თუმცა, ჩვენი მასალების მხატვრულ-სტილური ანალიზი გვაფიქრებინებს, რომ ეს არ იყო ეპიგონური სწრაფვა რეალიზმისაკენ. ცხოველსახოვანი ფიბულების სახით, სადაც ერთ-ერთ მნიშვნელოვან გამოსახულებას ირემი წარმოადგენს, ჩვენ საქმე გვაქვს უნიკალურ შემთხვევასთან, როცა ახალი ტენდენციები ტრადიციულ გამოცდილებასთან ორგანულადაა შერწყმული.

ცხოველსახოვანი ფიბულების გარვცელების არეალის მიხედვით თუ ვიმსჯელებთ (ომალო-ალაზნის ზემონელზე, ნეძიხი, ნიფრანისძირი, ჟინვალი-არაგვის ხეობაში, კლდეეთი, უსახელო – ლეჩხუმში და სხვა), მცირე პლასტიკის აღნიშნული ნიმუშები მთისწინეთისა და მთის ზონისათვისაა დამახასიათებელი. შესაძლოა, საქართველოს მთიანმა ნაწილმა უფრო დიდხანს და ხელუხლებლად შემოინახა უძველეს რწმენა-წარმოდგენებთან დაკავშირებული რიტუალები და მასთან დაკავშირებული საგნები. ქრისტიანობის ოფიციალურად აღიარების შემდეგ ირმის გამოსახულებიანი ნივთები, მათ შორის ფიბულები, თანდათანობით გამოდის ხმარებიდან და V საუკუნის სამარხეულ კომპლექსებში ისინი აღარ ჩანან.

ჯიხვის გამოსახულებიანი ფიბულები (ტაბ. II) შედარებით მცირე რაოდენობითაა მოპოვებული (ორი – ნიფრანისძირში, ერთი – ლეჩხუმში). ჯიხვი, როგორც გამრავლების, ნაყოფიერებისა და ნადირთმფარველი ღვთაების ინკარნაცია, ფართოდ იყო გავრცელებული დასავლეთ საქართველოში, თუმცა ის უცხო არ

იყო აღმოსავლეთ საქართველოსთვისაც, სადაც ჯიხვის გამოსახულებიანი ფიბულების სინქრონულად საკმაოდ მრავლადაა აღმოჩენილი ბრინჯაოსაგან ჩამოსხმული ჯიხვის თავ-რქები და მომცრო ქანდაკებები.

ჯიხვის ქანდაკებების უძველესი ნიმუშები ჩვენთვის ცნობილია შილდის სამლოცველოდან [11, ტაბ. LXIX, 17, 18 და ტაბ. LXIII, 7]. მიუხედავად ძლიერი სტილიზაციისა, საკიდრგოლიანი ეს ფიგურები ყურადღებას იქცევს საკმაოდ მაღალმხატვრული დონით. გვიანბრინჯაოს განვითარებულ საფეხურზე ჯიხვის საკიდიანი ფიგურები გვხვდება როგორც სამხრეთ, ასევე ჩრდილოეთ კავკასიაში, განსაკუთრებით კობანური კულტურის სივრცეში [44, ტაბ. XXV; ტაბ. XXXV, 2]. ამ გამოსახულებებს უახლოესი შესატყვისები მოეპოვებათ კოლხურ მასალებში. რამდენადმე უცნაურია, რომ თლიას სამაროვანზე, რომელიც მთლიანად კოლხური კულტურის წრეში ექცევა, ჯიხვის ფიგურები ძალზე იშვიათია. სამაგიეროდ, უხვადაა წარმოდგენილი ფრთოსანი ჯიხვების გამოსახულებები სამარხებში მოპოვებულ გრავირებულ სარტყლებზე [42, ტაბ. 127, 128, 129].

ჯიხვის იკონოგრაფიისა და მისი ადგილის გასარკვევად, ქართული (კოლხურ) მხატვრულ აზროვნებასა და რელიგიურ სისტემაში, უმდიდრეს მასალას იძლევა ვანის ნაქალაქარზე გამოვლენილი სამარხეული კომპლექსები. მაგ.: ძვ. წ. IV ს-ის № 6 სამარხში მოპოვებული ყელსაბამი ჯიხვის 56 გამოსახულებისაგან შედგება [10, სურ. 44]. ცხოველები ფეხმოკეცილები არიან. ამ ნიშნით ვანის ჯიხვის ფიგურებთან ახლოსაა ლეჩხუმის სოფ. უსახელოში შემთხვევით აღმოჩენილი ბრინჯაოს ჯიხვის ნაკლული ფიგურა, რომელსაც ფეხები ასევე მკვეთრად აქვს მოკეცილი [23, გვ. 81-82, სურ. 29], თუმცა ეს უკანასკნელი ბევრად გვიანდელია (III-IV სს.).

მკვლევართა აზრით, ვანის გამოსახულებათა სიმბოლიზმი ძველი კოლხური რწმენა-წარმოდგენების ნიადაგზეა აღმოცენებული, რასაც მდიდარი ეთნოლოგიური მასალა ადასტურებს. ამ მონაცემების მიხედვით, ჯიხვი ითვლებოდა ნაყოფიერების, გამრავლების, მონადირეობისა და ცხოველთა მფარველი ღვთაების ერთ-ერთ სიმბოლოდ [28, გვ. 63; 1, გვ. 59]. ჯიხვების გამოსახულებები წარმოდგენილია ჩვენი ცხოველსახოვანი ფიბულების უშუალოდ წინამორბედ ქვირულ აბზინდებზე (ტაბ. VII, 2) სადაც ძირითადი (მთავარი) გამოსახულების სახით ის, ირემთან შედარებით, ბევრად მცირერიცხოვანია [28, გვ. 32-34], მაგრამ იკონოგრაფიულად უაღრესად საყურადღებოა, რადგან გარეგ-

ნული ნიშნებით ძალზე ახლოსაა წიფრანისძირში აღმოჩენილ ჯიხვიან ფიბულასთან (ტაბ. II, 1). აქვე უნდა აღვნიშნოთ, რომ ჭვირულ აბზინდებზე, სადაც მთავარ ფიგურად ირემია წარმოდგენილი, ხშირად ჯიხვს მეორე ადგილი უჭირავს (B ელემენტი მ. ხიდაშელის მიხედვით), ხოლო იქ, სადაც აბზინდის მთავარ ფიგურად ჯიხვია გამოსახული, თანმხლებ ცხოველთა შორის, უპირატესად ძაღლის გამოსახულებებია და არასდროს არის ჩართული ირემი, რაც შესაძლოა ღვთაებრივ ცხოველთა იერარქიაში ირემის უპირატესობაზე მიუთითებდეს (ყოველ შემთხვევაში, აღმოსავლეთ საქართველოს მასალების მიხედვით, ასე ჩანს).

არანაკლებ საინტერესოა ცხენის გამოსახულებიანი ფიბულები, რომლებიც რაოდენობრივად თითქმის უტოლდება ირმიანებს. მათ შორის ნაწილი სტატიკურ პოზაშია (ტაბ. III, 2-4; ტაბ. IV, 2,3), ზოგი მოძრაობას გამოხატავს (ტაბ. III, 1; ტაბ. IV, 1), ერთი დაბორკილია (ტაბ. IV, 4).

კავკასიის მოსახლეობის სამეურნეო ყოფაში ცხენი ჩართული ჩანს მაიკოპის კულტურის საწყისი ეტაპიდანვე [33, გვ. 389-390]. ადრებრინჯაოს ხანის ძეგლებზე მოპოვებული ძვლოვანი მასალის მიხედვით ირკვევა, რომ საქართველოში მცხოვრებ საზოგადოებას, სხვა შინაური ცხოველების გვერდით, ცხენიც ჰყოლია.

სამხრეთ კავკასიაში მეცხენეობის განვითარების შესახებ მნიშვნელოვან მასალას შეიცავს 1980 წელს სოფ. დოღლაურთან ძვ. წ. XV ს-ის მიწურულით დათარიღებული ყორღანი, სადაც აღმოჩნდა ორი ცხენის ჩონჩხი, ბრინჯაოს ორი ლაგამი და ცხენის აღკაზმულობასთან დაკავშირებული სხვა საგნები. ასევე საყურადღებოა სოფ. აბანოსხევში (მდ. არაგვის ხეობა) აღმოჩენილი მხედრის სამარხი, სადაც ახალგაზრდა ცხენი იყო დაკრძალული [30, გვ. 528-529; 21, გვ. 45], სამარხი თარიღდება ძვ. წ. XIV ს-ის II ნახევრით. ცხენთან დაკავშირებული საინტერესო ნივთიერი მასალა მიკვლეულია შილდის სამლოცველოზე [11, გვ. 18, ტაბ. XXIV, 1] და წეროვანში [41, ტაბ. LXIV, 6 და სხვა], რომლებიც ძვ. წ. XIV-XII საუკუნეებითაა დათარიღებული. ცხენი განსაკუთრებით მნიშვნელოვანი გახდა საბრძოლო ეტლების შემოღების შემდეგ და სამხედრო საქმეში კავალერიის გამოყენების გამო. კავკასიაში ცხენის გამოსახულებათა საყურადღებო ნიმუშები ყველაზე მკვეთრად თავს იჩენს კოლხურ-კობანური კულტურის ფარგლებში, როგორც გრაფიკული, ასევე მრგვალი ქანდაკების სახით [2, გვ. 52-57; 29; 43, გვ. 89-120; 25 და სხვა]. ამ დროისათვის ცხენი უკვე თაყვანისცემის საგანია. ცხენის გამოსახულებებმა საგრძნობლად იმატა ძვ. წ.-ის VI-IV საუკუნე-

ებიდან. ამ პერიოდიდან სწრაფვა რეალიზმისკენ სახეზეა (ახალგორისა და ვანის მასალები).

ახალი წელთაღრიცხვის საწყისი საუკუნეებიდან სახვით ხელოვნებაში, და მათ შორის მცირე პლასტიკაში, აღინიშნება გარკვეული სიახლე. ტრადიციულ „წმინდა ცხოველთა“ შორის (ირემი, ჯიხვი, ვერძი და სხვა) ნათლად გამოიკვეთა ცხენის უპირატესობა. ახალი ძალით აღორძინდა ცხენისა და მხედრის კულტი, რასაც, გარდა ტრადიციულისა, ახალი გარე ფაქტორებიც ასაზრდოებდა. იგულისხმება მახლობელ აღმოსავლეთისა და ხმელთაშუა ზღვის აუზში მითრას კულტის ფართო გავრცელება, რამაც სამხრეთ კავკასიაშიაც საკმაოდ მძლავრად შემოაღწია. ცხენის გამოსახულებათა (მათ შორის ჩვენს ფიბულებზე) მომრავლება, ვფიქრობთ, ამ მოვლენით უნდა აიხსნას, რადგან მითრას რელიგიაში ცხენის კულტმა განვითარების უმაღლეს საფეხურს სწორედ ახ. წ.-ის პირველ საუკუნეებში მიაღწია. მასალათა ამ ჯგუფში განსაკუთრებით საყურადღებოა ფიბულები ცხენისა და „წმინდა მხედრის“ გამოსახულებით, რომელთა ორი ნიმუში IV ტაბულაზე გვაქვს მოცემული [1, 2]. კლდეეთის „ცხენკაცის“ გამოსახულებით თუ ვიშხელებთ, ფალიური ნიშნით ხაზგასმული მხედარი თავისი „ყოვლისშემძლე“ ხელებით, ღვთაებას უნდა წარმოადგენდეს (ტაბ. IV, 1). თელავის მუზეუმის „ღვთაება“ ზუსტად იმავე პოზაშია გადმოცემული, ოღონდ ფალიური ნიშნის გარეშე (ტაბ. IV, 2). ამ ორი მაგალითის მიხედვით აშკარად ჩანს ამხედრებული მითრას გამოსახულების გავლენა, რაც მაშინდელ სამყაროში ფართოდ იყო გავრცელებული, მაგრამ ჩვენი ფიბულების შემთხვევაში საქმე გვაქვს ერთგვარ სინთეზთან, სადაც ადგილობრივი ტრადიცია შერწყმულია მითრას კულტთან. ამის მაგალითს სწორედ ამხედრებული „ღვთაების“ იკონოგრაფია წარმოადგენს.

საქართველოში მითრას კულტის გავრცელებასა და ადგილობრივ მზისა და ცხენის კულტთან მის შერწყმაზე მეტყველებს III საუკუნისა და IV საუკუნის დასაწყისი ხანის არქეოლოგიური მასალების კიდევ ერთი ჯგუფი - ვერცხლის თასები (ტაბ. IV, 5), ფსკერზე ბომონის წინაშე მდგარი ტორანეული ცხენის გამოსახულებებით [4, ტაბ. LVI, LVII].

ცხენის კულტთან დაკავშირებით მეტად საყურადღებო მასალებია შემონახული, როგორც დასავლეთ, ისე აღმოსავლეთ საქართველოს ეთნოგრაფიულ ყოფაში [12; 5; 21 და სხვა]. ამჯერად შევეხებით ერთ წეს-ჩვეულებას, რომელიც საქართველოს მთიან რაიონებში თითქმის დღემდეა შემონახული. ეს არის

გარდაცვლილის წლისთავისადმი მიძღვნილი დოღი, რომლის მარშრუტი წინასწარ იგეგმებოდა, ხოლო მიზანს გარდაცვლილის სულის საიქიოში გაცილება წარმოადგენდა [1, გვ. 156-159]. სადოღე ცხენებს ქალები საგანგებოდ ალამაზებდნენ, ძუა-ფაფარს უწნავდნენ, ფერადი ძაფებით რთავდნენ, ავი თვალისაგან დასაცავად კი – მიძივებსა და ნახშირს აბამდნენ. დოღში ცოცხლებთან ერთად „მონაწილეობა“ უნდა მიეღო გარდაცვლილის სულსაც, რისთვისაც გამოყავდათ სათანადოდ აღკაზმული, უნაგირიანი „სულის ცხენი“, რომელიც დოღში მხედრის გარეშე მონაწილეობდა. აღსანიშნავია, რომ მონაწილე სხვა ცხენებს უნაგირი არ ედგათ, ხოლო საშიშ გზებზე ხელის მოსაკიდებლად მუცელზე ამოდებული ჰქონდათ მხოლოდ ერთი, ბრტყელი სარტყელი. აღწერილ რიტუალში ჩვენს განსაკუთრებულ ყურადღებას იქცევს ის ფაქტი, რომ „სულის ცხენი“ უმხედროდ, სრული აღკაზმულობით (უნაგირიანი) მონაწილეობდა, როცა დანარჩენი მხედრები უბელო ცხენებით გამოდიოდნენ. ჩვენს ფიბულებზე გამოსახული უნაგირითა და მოსართავებით შეკაზმული, უმხედრო ცხენები, შესაძლოა, ეთნოგრაფიულ ყოფაში შემორჩენილი ფაქტის ნივთიერი დადასტურება იყოს და მათი სახით საქმე გვექონდეს დაკრძალულთა სამარხებში „სულის ცხენის“ ჩატანების შემთხვევასთან. ამგვარი თვალსაზრისი სარწმუნო ჩანს, ვინაიდან ფიბულებზე გამოსახულ მხედრიან ცხენებს უნაგირი არ გააჩნიათ.

წინამდებარე ნაშრომში განხილულ ცხოველსახოვან ფიბულებზე საუბრისას, როგორც უკვე მივუთითეთ, პირველ რიგში გვახსენდება ქრონოლოგიურად წინამორბედი ხანის ჭვირული აბზინდები, რომელთა შუაში გამოსახული ცხოველთა მთავარი ფიგურები (ტაბ. VII) დიდ სიახლოვეს ამჟღავნებენ ჩვენს ფიბულებზე წარმოდგენილ ზოომორფულ გამოსახულებებთან. გარდა იმისა, რომ ორივე ჯგუფის ნივთებზე ერთი და იგივე ცხოველთა სახეობებია მოცემული (ირემი, ჯიხვი, ცხენი), მათ საერთო სტილური ნიშნებიც გააჩნიათ: ორივე შემთხვევაში ცხოველები გამოსახულია მარჯვენა პროფილში, პლასტიკური ფორმებით მკვეთრადაა აქცენტირებული მკერდი და გავა, რომლებზეც მსგავსი სოლარული ნიშნებია დადასტურებული. აბზინდების ცენტრალურ ფიგურათაგან ზოგს თავი მაყურებლისკენ აქვთ მობრუნებული, ისე, როგორც ირმისა და ჯიხვის გამოსახულებიან ფიბულებზე. მსგავსებაა თავის, სახის, თვალის, ყურებისა და რქების მოდელირებაში (შეადარე ტაბ. II, 1 და ტაბ. VII, 2). აბზინდების ცხოველებს ხშირ შემთხვევაში კულები სპირალურად ისევე

აქვთ ჩახვეული (ტაბ. VII, 1,3), როგორც ფიბულებზე გამოსახულ ცხენების უმრავლესობას (ტაბ. III, 1,3,4,5). ეს ელემენტი, როგორც ჩანს, ფიბულებზე აბზინდებისაგან გადმოვიდა მემკვიდრეობით, რითაც ამ ორი ჯგუფის გენეტიკური კავშირი კიდევ ერთხელ დადასტურდა.

რა თქმა უნდა, განმასხვავებელი ნიშნები და სიახლაც სახეზეა. კერძოდ, ცხოველსახოვან ფიბულებზე გამოყენებულია ჭვირული აბზინდების მხოლოდ ცენტრალური ფიგურა, მოხსნილია ჩარჩო და თანამხლები ცხოველები, სტილიზებული გამოსახულებები შეცვლილია რეალისტურით. ჭვირულ აბზინდებში დასმული ამოცანა ცხოველთა სხეულის პლასტიკური ფორმებით მოდელირებისა, წარმატებით გადაჭრეს ფიბულათა ოსტატებმა. მნიშვნელოვნად შეიცვალა ნივთის ფუნქციაც. ასეთი ცვლილებები დროისა და მორწმუნეთა როგორც სულიერ, ასევე ესთეტიკურ მოთხოვნებს პასუხობდა.

სახვით ხელოვნებაში ამგვარი ცვლილება დაემთხვა ძალზე სერიოზულ ძვრებს საზოგადოების სოციალურ ყოფაში, რამაც განაპირობა ჭვირული აბზინდების შემცველი ძველი ინსიგნია ქამრებისა და მისი შემადგენელი ნაწილების შეცვლა ახალი ყაიდის ინსიგნია ქამრებით, რომელთა ძალზე საინტერესო ნიმუშები დადასტურდა იმავე ნეძიხის სამაროვანზე, სადაც აღმოჩენილია ყველაზე მეტი ცხოველსახოვანი ფიბულები [22; 38; 39] და ც. რობაქიძის საველე ანგარიშები, რომლებიც დუშეთის არქეოლოგიურ ბაზაზე ინახება.

ჭვირული აბზინდების მეშვეობით ცხოველსახოვანი ფიბულები უკავშირდება კიდევ უფრო ძველ მასალებს (მხედველობაში გვაქვს კოლხურ ცულებსა და ბალთებზე, ასევე გვიანბრინჯაოს ხანის გრავირებულ ქამრებზე გამოსახული სიუჟეტები). ჭვირული აბზინდების დაკავშირება დროის დიდი მონაკვეთით დაშორებულ ნივთიერ კულტურასთან ზოგი მკვლევარისთვის საეჭო იყო, მაგრამ ხელოვნებათმცოდნეთა ხანგრძლივმა კვლევამ [3; 6; 26; 25; 28; 29; 32; 43 და სხვა] და ახალმა არქეოლოგიურმა აღმოჩენებმა შესაძლებელი გახადა ჭვირული აბზინდების გრავირებულ სარტყლებთან (ტაბ. V) კავშირის დადასტურება. ამავე დროს საყურადღებოა, რომ ცხოველთა გრაფიკული გამოსახულებები გვხვდება ადრეელინისტური ხანის კერამიკაზე. მხედველობაში გვაქვს დაბლაგომის სამაროვანზე მოპოვებული თიხის ჭურჭლის ნატეხები, სადაც წარმოდგენილია სხვადასხვა ცხოველთა გრაფიკული გამოსახულებები, რომლებსაც ბ. კუფტინი სტილითა და ორნამენტით მაშინვე უკავშირებდა გრავირებულ სარტყლებზე

მოცემულ სიუჟეტებს. მაგ. იხ. მოძრაობაში მყოფი ცხენის გამოსახულება [32, გვ. 103-105; ტაბ. 37,38, ნახ. 27], რომელიც ძვ. წ. IV საუკუნით თარიღდება (ტაბ. VI, 4). დაფნარის სამაროვანზე 31-ე სამარხში აღმოჩენილია ურნა, რომლის პირის გარშემო, ფრიზზე მოცემულია ცხენის, ირმისა და მგელ-ძაღლის გრაფიკული გამოსახულებები [31, გვ. 33-35, ტაბ. XL]. ეს ჭურჭელიც ძვ. წ. IV საუკუნითაა დათარიღებული (ტაბ. VI, 2). ცხოველისა და ადამიანის მეტად საინტერესო გრაფიკული გამოსახულებებია წარმოდგენილი ელინისტური ხანის ჭურჭლის ნატეხებზე, რომლებიც სოფ. ნამარნუშია მოპოვებული [18, გვ. 48-49, ტაბ. XXV]. მიუხედავად ფრაგმენტულობისა, ჭურჭლის კეცზე კარგად ჩანს ადამიანისა და გაურკვეველი ჩლიქოსანი ცხოველის ნაწილები (ტაბ. VI, 3). ჩვენი ცხოველსახოვანი ფიბულებისა და ჭვირული აბზინდების გენეზისთან დაკავშირებით, უდიდესი მნიშვნელობა აქვს ვანში, 2005 წელს მდიდრულ სამარხში აღმოჩენილ ოქროს თავსამკაულს (ტაბ. VI, 1). მასზე, სხვადასხვა სახეებით მორთულ სწორკუთხა ჩარჩოში ჭვირული აბზინდის იდენტური სიუჟეტია მოთავსებული. ნივთი ძვ. წ. IV-III საუკუნეებით თარიღდება [7, გვ. 60, სურ. №21; 17, გვ. 48, 49, 59]. ჯერჯერობით ესაა ჩარჩოში წარმოდგენილ ცხოველთა ყველაზე ძველი ნიმუში, თუმცა ის ჯერ კიდევ არ არის ინსიგნია ქამრის აბზინდა. ამგვარი ფუნქცია მოჩარჩოებულმა აბზინდამ, ჩანს, მოგვიანებით შეიძინა.

ახალი არქეოლოგიური მასალების ფონზე ნათლად გამოიკვეთა, რომ III-IV საუკუნეების ზომორფულ გამოსახულებიანი ფიბულები როგორც გენეტიკურად, ისე სემანტიკურად უმჭიდროესად უკავშირდება წინამორბედი ეპოქების მასალებს. ე.წ. „კავკასიურმა ცხოველურმა სტილმა“, რომელმაც განვითარების მწვერვალს ძვ. წ. IX-VII საუკუნეებში მიაღწია, თავის მხრივ, უდიდესი გავლენა იქონია ქართული სახვითი ხელოვნების შემდგომ განვითარებაზე. ამავე დროს აშკარაა, რომ დროის უზარმაზარ მონაკვეთში არსებულ ამ გამოსახულებათა სახით საქმე გვაქვს ერთ მთლიან მოვლენასთან, რომელსაც რწმენა-წარმოდგენების ერთიანი სისტემა და იდეოლოგია ასაზრდოებდა [3; 1; 25; 26; 28; 29; 32; 41 და სხვა] და რომლის დახვეწა თუ სრულყოფა ერთიდაიგივე ეთნოკულტურულ გარემოში ძვ. წ. I ათასწლეულის მთელ მანძილზე გრძელდებოდა [28, გვ. 56-86].

ნაშრომში განხილული ცხოველსახოვანი ფიბულები, რომლებიც ჭვირული აბზინდების ცენტრალურ ფიგურებთან უმჭიდროეს კავშირს ავლენს, „კავკასიური ცხოველური სტილის“ ყველაზე გვიანდელ რეპლიკად მიგვაჩნია. ამ სტილმა მართალია



ქრისტიანობის ოფიციალურად აღიარების შემდეგ შეწყვიტა არსებობა, მაგრამ ზოგიერთი ცხოველის (ანუ სიმბოლოს) სახე მაშინვე გამოიყენა ახალმა რელიგიამ, რის გამოც ადრექრისტიანულ ეკლესიების დეკორში მათ გამოსახულებებს ხშირად ვხვდებით [43, გვ. 147-165].

### მითითებული ლიტერატურა:

1. აბაკელია ნ. სიმბოლო და რიტუალი ქართულ კულტურაში, თბ., 1997.
2. აბრამიშვილი ნ. თრელის სამაროვნის ბრინჯაოს სარტყელი, ძმ., № 33, თბ., 1975.
3. ამირანაშვილი შ. ქართული ხელოვნების ისტორია, თბ., 1971.
4. აფაქიძე ა., გობეჯიშვილი გ., კალანდაძე ა., ლომთათიძე გ. მცხეთა I, თბ., 1955.
5. გიორგაძე დ. ცხენის შეწირვის რიტუალი აღმ. საქართველოს მთიელებში მსე, ტ. XVI-XVII, გვ. 198-239, თბ., 1972.
6. გობეჯიშვილი გ. არქეოლოგიური გათხრები საბჭოთა საქართველოში, თბ., 1952.
7. კაჭარავა დ., ახვლედიანი დ., კვიციანი გ. ვანი ძვ. წ. IV საუკუნესა და III ს-ის I ნახევარში. „იბერია-კოლხეთი“, № 3, გვ. 57-62. თბ., 2007.
8. კიკვიძე ი. მიწათმოქმედება და სამიწათმოქმედო კულტი ძველ საქართველოში, თბ., 1976.
9. ლომთათიძე გ. კლდეეთის სამაროვანი, თბ., 1957.
10. ლორთქიფანიძე ოთ., ფუთურიძე რ., თოლორდავა ვ., ჭყონია ა. არქეოლოგიური გათხრები ვანში 1969 წელს, ვანი I, თბ., 1972.
11. მაისურაძე ბ., ფანცხავა ლ. შილდის სამლოცველო - კახეთის არქეოლოგიური ექსპედიციის შრომები, VII, თბ., 1984.
12. მაკალათია ს. ღვთაება მითრას კულტი საქართველოში, თბ., 1927.
13. მინდორაშვილი დ. გველეთის სამაროვნის არქეოლოგიური მასალა, II, „ძიებანი“, № 7, გვ. 81-90, თბ., 2001.
14. მუხიგულაშვილი ნ. ნიფრანისძირის სამაროვანზე 1983 წ. წარმოებული საველე სამუშაოების ანგარიში, ხელნაწერი, ინახება დუშეთის არქეოლოგიური ბაზის არქივში, თბ., 1984.
15. ნადირაძე ე. მემორიალურ ძეგლთა სიმბოლიკა, თბ., 1998.
16. ნიკოლაიშვილი ვ., გიუნაშვილი გ. ბაიათხევი, მცხეთა X, არქეოლოგიური კვლევა ძიების შედეგები, გვ. 97-134, თბ., 1995.

17. ოქრომრავალი კოლხეთი, საქართველოს ეროვნული მუზეუმის მიერ გამოცემული კატალოგი, თბ., 2005.
18. პაპუაშვილი რ., პაპუაშვილი ნ. ნამარნუ გურია IV, მხარის კვლევა-ძიების შედეგები, გვ. 46-67, თბ., 2006.
19. რამიშვილი ქ.რ. აღმოსავლეთ საქართველოს მთიანეთის ახ. ნ. I ათასწლეულის პირველი ნახევრის მცირე პლასტიკის ძეგლები (ცხენი) - „ძიებანი“, № 6, გვ. 68-77, თბ., 2000.
20. რამიშვილი ქ.რ. აღმოსავლეთ საქართველოს მთიანეთის ზოომორფული გამოსახულებები (ჯიხვი, ვერძი) „ძიებანი“, № 8, გვ. 53-63, თბ., 2001.
21. რამიშვილი ქ.რ. აღმოსავლეთ საქართველოს მთიანეთის ახ. ნ. I ათასწლეულის I ნახევრის მცირე პლასტიკის ძეგლები (ცხოველსახოვანი გამოსახულებები), თბ., 2007.
22. რობაქიძე ც. ნეძიხის სამაროვანზე მოპოვებული მცირე პლასტიკის ნიმუშები - დ.მ. № 1, გვ. 67-71, თბ., 1990.
23. სულავა ნ. მთიანი კოლხეთი ანტიკურ ხანაში (ლენხუმი), თბ., 1996.
24. სულავა ნ. ანტიკური ხანის არქეოლოგიური ძეგლები ლენხუმიდან. (სოფ. უსახელო) - მაცნე, ისტორიის... სერია, № 2, გვ. 108-116, 1988.
25. ფანცხავა ლ. კოლხური კულტურის მხატვრული ხელოვნების ძეგლები, თბ., 1988.
26. ქორიძე დ. კოლხური კულტურის ისტორიისათვის. თბ., 1965.
27. ჩიხლაძე ვ. ფინვალის სამაროვნის ირმის გამოსახულებიანი მშვილდსაკინძი. დ.მ. № 4, თბ., 1999.
28. ხიდაშელი მ. ბრინჯაოს მხატვრული დამუშავების ისტორიისათვის ანტიკურ საქართველოში (ბრინჯაოს ქართული ჭვირულგამოსახულებიანი ბალთები), თბ., 1972.
29. ხიდაშელი მ. ცენტრალური ამიერკავკასიის გრაფიკული ხელოვნება ადრეული რკინის ხანაში (ბრინჯაოს გრავირებული სარტყლები), თბ., 1982.
30. Гогочурі Г.К. Исследования в село Абаносхеви, АО в 1985, М., 1987.
31. Кигурадзе Н. Дапнарский могильник, Тб., 1976.
32. Куфтин Б.А. Материалы к археологии Колхиды, II, Тб., 1950.
33. Мунчаев Р.М. Бронзовые псалии майкопской культуры и проблема возникновения коневодства на Кавказе. Кавказ и восточная Европа в древности, Москва, 1973.
34. ПАИ в 1980. Основные результаты работ Жинвальской археологической экспедиции, Тб., გვ. 52-59, 1981.
35. ПАИ в 1981. Археологические исследования в Арагвском ущелье, стр. 599-72, Тб., 1984.

36. ПАИ в 1983. Археологические исследования в Арагвском ущелье, стр. 48-53, Тб., 1986.
37. ПАИ в 1984-1985. Археологическое изучение Арагвского ущелья, стр. 74-89, Тб., 1987.
38. ПАИ в 1986. Археологическая экспедиция горных регионов Восточной Грузии, стр. 89-95, Тб., 1991.
39. ПАИ в 1987, Робакидзе Ц.В. Исследования на недзихском могильнике, стр. 224-225, Тб., 1995.
40. ПАИ в 1988. Археологические исследования в бассейне р. Арагви и верховьях р. Терек, с. 95-106, Тб., 1997.
41. Садрадзе В.Г. Мцხета в XV-XIII вв. до н. эры. Тб., 1991.
42. Техов Б.В. Тлииский могильник, Тб., 1980.
43. Урушадзе Н.Е. Древнегрузинское пластическое искусство, Тб., 1988.
44. Уварова П.С. Могильники Северного Кавказа, МАК-т. 8. стр. 139-155, М., 1900.
45. Смирнов Я. И. Ахалгорский клад, Тифлис, 1934.
46. Cichladze V. Eine Spetantike Hirsch-Fibel aus Zinvali, Georgien-Eurasia Antiqua, '7, p. 105-110.

### ტაბულების აღწერილობა:

ტაბ. I. ირმის გამოსახულებიანი ბრინჯაოს ფიბულები: 1 (ნეძიხის სამაროვანი, ინვ. 757, სამარხი 199); 2 (ნეძიხი, ინვ. 860, სამარხი 168); 4 (ნეძიხი, ინვ. 179, სამარხი 123); 5 (ნეძიხი, ინვ. 215, სამარხი 127); 3 (ჟინვალის სამაროვანი, ინვ. 458, სამარხი 357); 6 (ბადრიანების სამაროვანი, ინვ. 52, სამარხი 6); 7 (ომალოს სამაროვანი, ინვ. 11, სამარხი 2).

ტაბ. II. ჯიხვის გამოსახულებიანი ფიბულები წიფრანისძირის სამაროვნიდან: 1. ბრინჯაოს ჯიხვი მრგვალი საყურეებით (ინვ. 42, სამარხი 5); 2. ვერცხლის ჯიხვი ძეწკვებით (ინვ. 180, სამარხი 20). 3. ბრინჯაოს ჯიხვის ნაკლული ფიგურა ლეჩხუმიდან (ინვ. 35/127).

ტაბ. III. ცხენის გამოსახულებიანი ფიბულები: ნეძიხის სამაროვანი: 1 (ინვ. 4, სამარხი 5, ვერცხლი); 2 (ინვ. 158, სამარხი 18, ბრინჯაო); 3 (ინვ. 620, სამარხი 172, ვერცხლი); 4 (ინვ. 332, სამარხი 136, ვერცხლი); 5 (ბადრიანების სამაროვანი, ინვ. 23, სამარხი 3, ბრინჯაო).

ტაბ. IV. ცხენისა და მხედრის გამოსახულებიანი ფიბულები: 1 (კლდეეთის სამაროვანი, ინვ. 98, ბრინჯაო); 2 (სოფ. დუისი,

ინვ. 4347/11, ბრინჯაო, თელავის მუზეუმი); ცხენის გამოსახულებიანი ფიბულები: 3 (გველეთის სამაროვანი, ხევი, სამარხი 15, ბრინჯაო); 4 (თელევის მუზეუმი, ბრინჯაო, ინვ. 728); 5 ბომონის წინაშე ტორაწეული ცხენის გამოსახულება ვერცხლის თასის ფსკერზე (არაგვისპირის სამაროვანი, სამარხი 13).

ტაბ. V. გრავირებული სარტყლების ფრაგმენტები ირმის, ჯიხვისა და ცხენის გამოსახულებებით, ბრინჯაო. 1. თლიას სამაროვანი, ლიახვის ხეობა (სამარხი № 76); 2. თლიას სამაროვანი (სამარხი № 74); 3. ჩაბარუხის ხევი, ფსანაურთან (საქ. სახ. მუზეუმი, ინვ. № 261/26). ძვ. წ. VIII-VII საუკუნეები.

ტაბ. VI. 1. ოქროს თავსამკაული, მხატვრულად გაფორმებულ ჩარჩოში ირმისა და სხვა ცხოველთა გამოსახულებებით. ჩარჩოს ზედა გამირზე მოთავსებულია დარახტული ცხენებისა და ფრინველების ფიგურები. ძვ. წ. IV ს. ვანი. 2. დაფნარის სამაროვანი (სამარხი XXXI, ფრიზი დასაკრძალავ ურნაზე, ცხენების, ირმისა და ძაღლის გამოსახულებებით, იხ. 31, გვ. 33-35, ტაბ. XL, ძვ. წ. IV ს.). 3. ჭურჭლის ნატეხები ცხოველისა და ადამიანის გამოსახულებით (ნამარნუ, 18, ტაბ. XXV). 4. ცხენის გამოსახულება კერამიკულ ნატეხზე, დაბლაგომი (32, გვ. 103-105, ძვ. წ. V-IV ს.).

ტაბ. VII. ჭვირული აბზინდები ცხოველსახოვანი გამოსახულებებით (ძვ. წ. I - ახ. წ. I ს.). 1. ბრინჯაოს აბზინდა ირმის, მის ირგვლივ ძაღლისა და ფრინველის ორი ფიგურით (ერმიტაჟი, პეტერბურგი, ინვ. № 7644; 28, გვ. 99, ტაბ. VI, მ. ხიდაშელის კატალოგში № 74).

2. ბრინჯაოს აბზინდა ჯიხვის და მის გარშემო ძაღლისა და ორი ფრინველის გამოსახულებებით, შემთხვევითი აღმოჩენა, საჩხერე (საქ. სახ. მუზეუმი, ინვ. № 1-53; I. მ. ხიდაშელის კატალოგში № 147; 28, გვ. 112, ტაბ. XII).

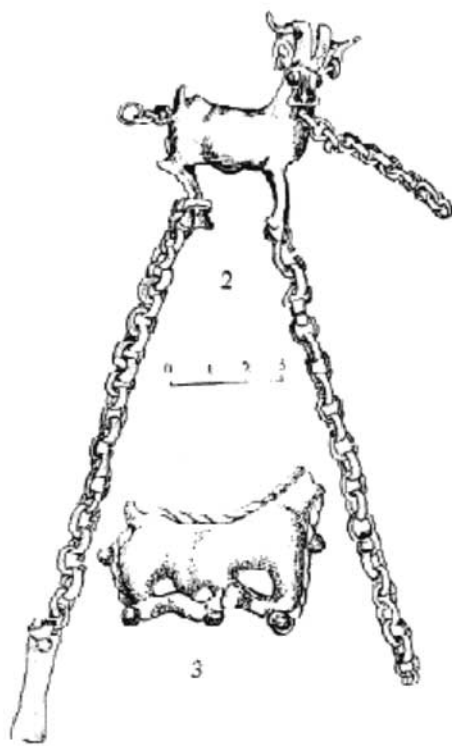
3. ბრინჯაოს აბზინდა ცხენისა და სხვა ცხოველთა გამოსახულებებით (სოფ. კაცხი, ჭიათურის რაიონი, საქ. ხელოვნების მუზეუმი, ივან. № 140; მ. ხიდაშელის კატალოგში № 120; 28, გვ. 107, ტაბ. IX).

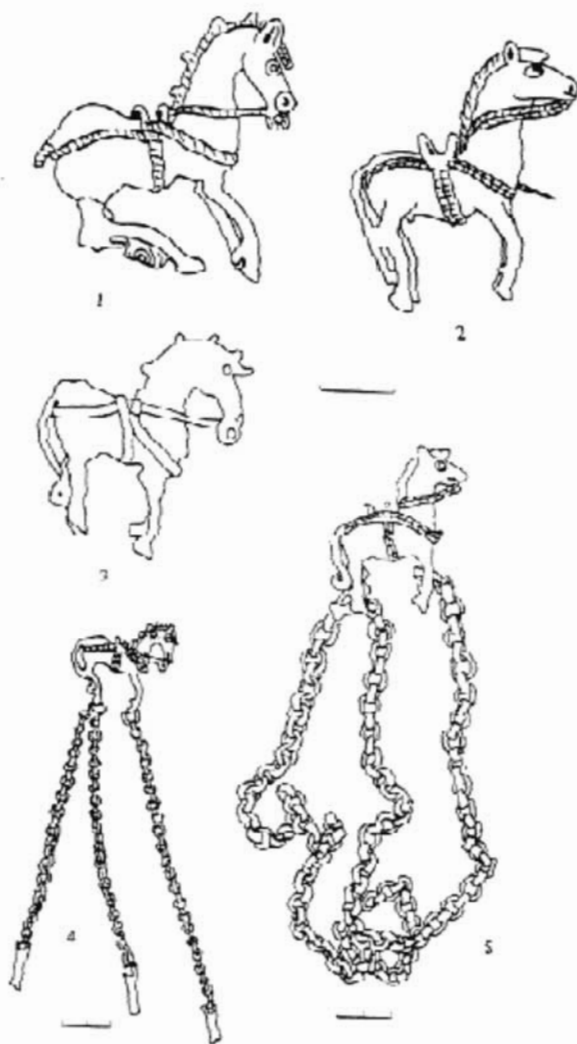
ტაბ. VIII. ნეძიხის სამაროვანი, სამარხი № 25. ირმის ორი ქანდაკება ჩამობმული ბრინჯაოს ძეწკვზე და თანმხლები მასალა, რომელიც III-IV საუკუნეების მიჯნით თარიღდება.

ტაბ. IX. ჟინვალის სამაროვანი, სამარხი № 357, ირმის გამოსახულებიანი ფიბულა (№ 458) და თანმხლები სამარხეული კომპლექსი.

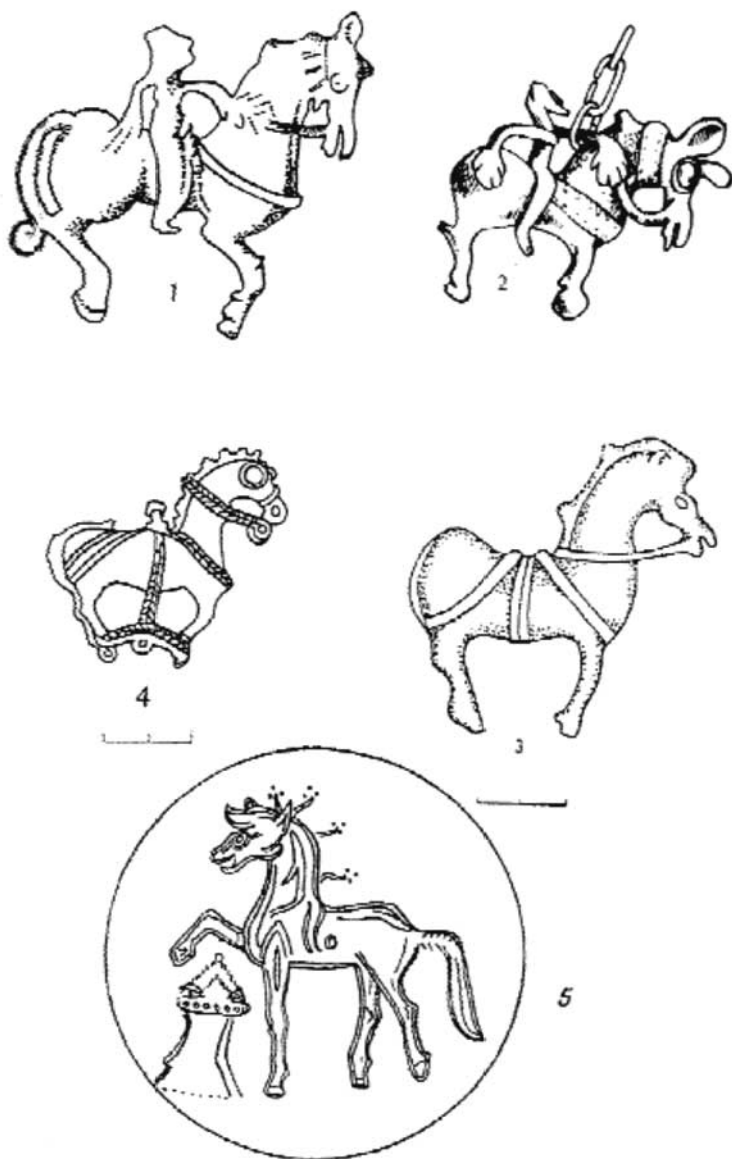


ტაბ. II





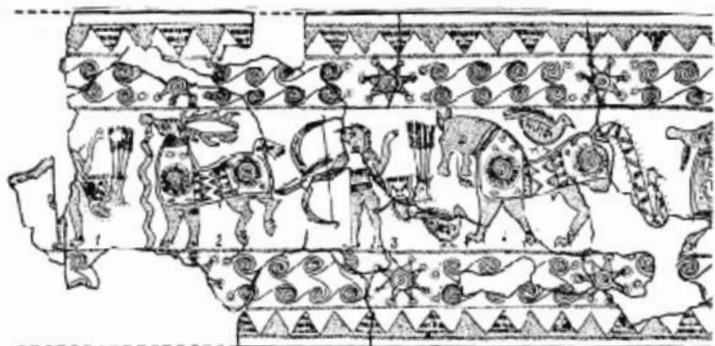
ტაბ. IV







1



2



3

ტაბ. VI





## ტაბ. VIII

