

ქეთევან რამიშვილი

**ცხენის გამოსახულებები ძველ საქართველოში და მეცხენეობასთან დაკავშირებული სახელწოდებები ქართულში**

სხვადასხვა ეპოქის მცირე პლასტიკის მრავალრიცხოვან ნიმუშებს შორის, რომლებიც უპირატესად ლითონისგანაა დამზადებული, მკვლევართა განსაკუთრებულ ყურადღებას იქცევს ცხენის ფიგურები თუ მისი გრაფიკული გამოსახულებები.

მიუხედავად იმისა, რომ ცხენის გამოსახულებათა რაოდენობა ირემსა და ჯიხვთან შედარებით მცირეა, ისინი თავიანთი შემოქმედი საზოგადოების მეურნეობის, სამხედრო საქმის, სულიერი სამყაროსა თუ სოციალური ყოფის შესახებ მეტად მნიშვნელოვან ინფორმაციას შეიცავენ. ამასთან, ცხენის ფიგურები, თანმხლებ ატრიბუტებთან ერთად, შესრულების ხარისხითა და მხატვრულ-სტილური თავისებურებებით საზოგადოების განვითარების სხვადასხვა საფეხურზე არსებულ მხატვრული ხელოსნობის დონეზეც მიგვითითებს.

საქართველოსა და კავკასიის ტერიტორიაზე ცხენი უძველესი დროიდან ყოფილა გავრცელებული, რასაც დმანისის პალეოლითურ ფენაში და საგვარჯილეში აღმოჩენილი ძვლოვანი მასალა ადასტურებს [2:160-170; 15:263-271].

თრიალეთში, პატარა ხრამის მიდამოებში, კლდეზე ამოკანრულ სხვადასხვა ცხოველთა შორის ცხენის გამოსახულებებიცაა, რომლებიც ფინალური მეზოლითით თარიღდება და მიეკუთვნება კაბალოიდური ცხენების სახეობას, რომლისგანაც შინაური ცხენი წარმოიშვა [16:22-26; 1:25-27,39, სურ. 14,15,16].

არქეოლოგიური მონაცემებით, მაიკოპის კულტურის საწყის საფეხურზე კავკასიის მოსახლეობას ცხენი უკვე მოშინაურებული ჰყოლია [24:71-77]. შინაური ცხენის ნაშთები და ძვლის საყბურები (ძვ.წ. III ათასწლეული) აღმოსავლეთ ევროპის ტყესტიპიან ზოლშიც აღმოჩნდა [18; 20:189-193].

ადრებრინჯაოს ხანის ძეგლებზე მოპოვებული ძვლოვანი მასალის მიხედვით ირკვევა, რომ საქართველოს ტერიტორიაზე მცხოვრებ საზოგადოებას სხვა შინაურ ცხოველებთან ერთად ცხენიც ჰყავდა.

მახლობელ აღმოსავლეთში, რომელთანაც ქართველურ სამყაროს უძველესი დროიდან ჰქონდა მჭიდრო ურთიერთობა, ცხენი და ცხენებშემული ორთვალა ეტლი ძვ.წ. IV ათასწლეულიდან იყო ცნობილი [30; 29:147-156].

სამეურნეო და სამხედრო თვალსაზრისით ცხენს განსაკუთრებით ფართოდ იყენებდნენ ხურიტული ტომები, რომლებიც ქართველურ-კავკასიურ სამყაროსთან ძალიან მჭიდროდ იყვნენ დაკავშირებული [23:1959].

სამხრეთ კავკასიაში მეცხენეობის განვითარებაზე მიუთითებს სოფ. დოღლაურთან (ქართლი) აღმოჩენილი და ძვ.წ. XV საუკუნის მეორე ნახევრით დათარიღებული ყორღანი, სადაც დადასტურდა ცხენის ორი ჩონჩხი, ბრინჯაოს ბორბლისებრი საყბურები, ორი ლაგამი და სხვა [3:56-65]. ჩვენი ვარაუდით, დოღლაურის სამარხში დაკრძალულია საბრძოლო ეტლში შესაბამელი წყვილი ცხენი, რაც არაპირდაპირ მიუთითებს ძვ.წ. II ათასწლეულის შუა ხანების აღმოსავლეთ საქართველოში ორცხენიანი საბრძოლო ეტლების არსებობაზე [9:23].

მეომართან ერთად დაკრძალული ცხენი აღმოჩნდა არაგვის ხეობის სოფ. აბანოსხევშიც, რომელიც ძვ.წ. XIV საუკუნის მეორე ნახევრითაა დათარიღებული [16:528-529]. დაახლოებით ამავე ხანისაა შილდის სამლოცველოზე (ძვ.წ. XIV-XII სს.) აღმოჩენილი ფაფარშეკრეჭილი ცხენის ბრინჯაოს ფიგურა [5:18, ტაბ. XXIV, 1 (975)] და წეროვანის სამაროვანზე აღმოჩენილი თიხისგან ნაძერწი ცხენის მცირე ქანდაკებები და ურმის ბორბლის მოდელები (ძვ.წ. XIV-XIII სს.) [24:67, ტაბ. XC]. თიხის ბორბლის მისამაგრებლად ქანდაკებას კიდურების ქვედა ნაწილში გამჭოლი ხვრელები აქვს დატანილი (სურ. 1). ირკვევა, რომ ცხენის ეს გამოსახულებები იდგა ოთხ ბორბალზე, რაც ვ. სადრადის აზრით, ოთხთვალას ასოციაციას იწვევს, ხოლო ცხენი უზენაეს გამწევ ძალადაა წარმოდგენილი. სრულიად უეჭველია, რომ ცხენების ბორბლიანი ქანდაკებების სახით საქმე გვაქვს ცხენის კულტთან დაკავშირებულ ტერაკოტულ ნაკეთობასთან. ცხენის მოშინაურებიდან კულტის ობიექტად ქცევამდე კი დიდ დროს უნდა გაეგლო [10:137].

ცხენის ტერაკოტული ფიგურები დასავლეთ საქართველოშიცაა აღმოჩენილი. მაგალითად: ნაოხვამუს წინააქემენიდური ხანის ბორცვზე მიკვლეულ იქნა ცხენის ქანდაკებათა ნატეხები, რომელთა შორის აღსანიშნავია ცხენის თავი ძალზე გრძელი კისრითა და პირობითად გამოსახული ფაფრით. მკვლევარებმა ეს ქანდაკებები ცხენის კულტთან დააკავშირეს [20:200-202, ტაბ. 58-1,2]. კუფტინის აზრით, ნაოხვამუს ცხენის ქანდაკება დიპილონის ლარნაკების მოხატულობის სტილს ეხმაურება.

კავკასიაში ცხენის გრაფიკულ გამოსახულებათა თვალსაჩინო ნიმუშები უხვადაა წარმოდგენილი კოლხური კულტურის სამარხეულ კომპლექსებში: ბრინჯაოს გრაფირებულ ცულებზე, აბზინდებზე,

სატყერის ტარებსა და სხვა [11:67, ტაბ. XV-1,2; ტაბ. XX-2,5], ხოლო ცხენისა და ცხენებშებმული ეტლის გრაფიკული გამოსახულებები მოცემულია ცენტრალურ ამიერკავკასიურ ბრინჯაოს სარტყლებზე [3:ტაბ. VIII, XX, XXI, XXIII, XXIV, XXX]. ამ მხრივ საყურადღებოა თლიას სამაროვნის № 350 სამარხი, სადაც კოლხური კულტურის დამახასიათებელ ნივთებთან ერთად აღმოჩნდა გრავირებული სარტყელი, რომელზეც სხვადასხვა ცხოველისა და ადამიანის გამოსახულებებს შორის ცხენებშებმული ორთვალა ეტილიცაა გამოსახული (სურ.2). კომპლექსი დათარიღებულია ძვ.წ. VII საუკუნით [27:211-214, ტაბ. 20,22ა]. ცხენის გამოსახულებიანი გრავირებული სარტყლები საკმაოდ ფართოდ იყო გავრცელებული აღმოსავლეთ საქართველოსა და მთელს სამხრეთ კავკასიაში. ცხენთან დაკავშირებული სიუჟეტები მათზე საკმაოდ მრავალფეროვნადაა წარმოდგენილი. მაგალითად, თლიას სამაროვნის № 224 სამარხში აღმოჩენილ სარტყელზე გამოსახულია ჩორთით მთარული ცხენების უწყვეტი ორი მწკრივი, რომელიც გარს უვლის სარტყლის სიბრტყეს [13:146, ტაბ. VIII, № 11]. ბრინჯაოს სარტყლებზე უფრო ხშირად გამოსახულია ღვთაებრივი ნადირობის ამსახველი სცენები [13:ტაბ. XXI, № 22]. განსაკუთრებით საყურადღებოა დღევანდელი სომხეთის ტერიტორიაზე, ლორეს ციხესთან აღმოჩენილი სარტყლის სამი დიდი ფრაგმენტი, რომელზეც ყველა ნიშნით სამხედრო აღლუმია წარმოდგენილი [13:148, ტაბ. XXX, № 35]. ეს კომპოზიცია საყურადღებო მასალას შეიცავს იმდროინდელი შეიარაღებისა და ცხენოსანი სამხედრო ნაწილის აღნაგობის შესახებ.

კოლხური კულტურის დასავლურ ქართულ ნაკადში მსგავსი კომპოზიციებით გრავირებული სარტყლები დადასტურებული არ არის. შესაბამისად, ისინი ჩრდილოეთ კავკასიის ყოფიერ კულტურულ სივრცეშიც არ გვხვდება. გრავირებული სარტყლები, მათ შორის, ორცხენიანი ეტლის გამოსახულებით, ლიახვის ხეობის სათავეებში ცენტრალური სამხრეთი კავკასიიდან შიდა ქართლის გავლით უნდა მოხვედრილიყო, რაც საფუძველს გვაძლევს ვივარაუდოთ, რომ ლიახვის ხეობაში (თლიას სამაროვანზე) თავს იყრიდა კულტურის ორი ნაკადი – დასავლეთ საქართველოდან და სამხრეთ კავკასიიდან.

გრავირებულ სარტყლებზე ცხენებშებმული ტრანსპორტის გამოსახულებების გვერდით შეუძლებელია არ გაგვასხენდეს ნითელწყაროში აღმოჩენილი ორცხენიანი ეტლის მოდელი, რომელიც ბრინჯაოშია ჩამოსხმული. ეს უნიკალური ნაკეთობა დათარიღებულია ძვ.წ. IX-VIII საუკუნეებით [30:106, ტაბ. 90], თუმცა გამორიცხული არ არის, რომ იგი ადრეულიც კი იყოს (სურ. 3).

ცხენის გრაფიკული გამოსახულებები ხშირად გვხვდება რიტუალურ კოლხურ ცულებზე, რაც აშკარად მიუთითებს ცხენის კულტის ფართოდ გავრცელებაზე დასავლეთ საქართველოშიც.

ბრინჯაოს ხანაში ცხენი უკვე თავყვანისცემის ობიექტად გადაიქცა, რაც საზოგადოებრივ ყოფაში მისი უაღრესად დიდი მნიშვნელობის მაჩვენებელია. მსგავსად მახლობელი აღმოსავლეთისა და ინდოევროპული სივრცისა, ქართველური ტომებით დასახლებულ ტერიტორიაზე ცხენი განიხილებოდა, როგორც ნაყოფიერების ღვთაებათა წრესთან, მზესთან და ციურ სამყაროსთან დაკავშირებული წმინდა ცხოველი. ბრინჯაოს სარტყლებზე ცხენის გამოსახულებების სოლარული ნიშნებით შემკობა სწორედ მისი ღვთაებრიობის დამადასტურებელია [13:80-81].

ბრინჯაოს ხანაში თუ ცხენის სტილიზებული გამოსახულებები ჭარბობს, ე.წ. ანტიკური ხანიდან თანდათანობით ცხენის გამოსახვის რეალისტური მანერა მკვიდრდება. მაგალითად, ახალგორის სასაფეთქელები წყვილი ცხენის გამოსახულებით [26:223-229, ტაბ. III, სურ. 26] და ვანში აღმოჩენილი ოქროს საყურეები, რომლებზეც გამოსახულია ბორბლებზე შემდგარი ცხენოსნის ქანდაკება, თუმცა ეს უკანასკნელი რამდენადმე სქემატურადაა გამოსახული [30:147, ტაბ. 146].

გვიანელინისტურ ხანაში კვლავ თავს იჩენს ცხენის სტილიზებული გამოსახულებები (სურ. 4) [30:157, ტაბ. 15], რაც კარგად აისახა ჭვირული აბზინდების სიუჟეტებში [12: ტაბ. IX, X, XI].

საქართველოში ცხენის კულტის არსებობასა და გვიანელინისტურ ხანაში მის შემდგომ პროპაგანდას ხელი შეუწყო, ერთი მხრივ, ფარნავაზის რეფორმების შედეგად ძვ.წ. III საუკუნის დამდეგიდან არმაზის ღვთაების უზენაესობის აღიარებამ, ხოლო, მეორე მხრივ – მახლობელი აღმოსავლეთის ქვეყნებსა და საქართველოში მითრავის გავრცელებამ. ამ მხრივ საყურადღებოა არაგვის აუზში, სოფ. ქვემო არანისში (ახალ ჟინვალში) გათხრილი სამლოცველოს ნაშთი, სადაც ცხენის ტერაკოტულ ფიგურებთან ერთად [24:108-120, ტაბ. LII] ღვთაებისადმი შეწირული კვიცის ჩონჩხიც აღმოჩნდა.

საქართველოში მითრას კულტის გავრცელებაზე, მზისა და ცხენის ადგილობრივ კულტთან მის შერწყმაზე მეტყველებს გვიანრომაული ხანის არქეოლოგიური მასალების კიდევ ერთი ჯგუფი – ვერცხლის თასები, ფსკერზე ბომონის წინაშე მდგომი ცხენის გამოსახულებით. ამგვარი თასი, გარდა არმაზისხევისა, ბორისა და ზღუდერისა [21:ტაბ. 28,29,30,31], არაგვისპირის სამაროვანზეცაა აღმოჩენილი [8:№ 6, 68-77, ტაბ. II2]. სადღეისოდ ჩვენს ხელთ არსებული არტიფაქტების მიხედვით, ვერცხლის თასების ფსკერზე გრაფიკულად

გამოსახულ ღვთაებრივ ცხენებს შორის გამოიყოფა ორი ჯგუფი: 1. თასები, რომელთა ფსკერზე მოცემულია ბომონის წინაშე მშვიდ პოზაში მდგომი ცხენი, რომლის მაღლაანეული წინმაცქერალი თავი ამაღლებულ განწყობას გამოსახავს. ბომონი საზეიმოდაა შემკული, ხოლო მის ზედაპირზე წარმოდგენილია ვაშლი, ბრონეული და გირჩა [21:ტაბ. 28, 29]; 2. თასები, რომლის ფსკერზე გამოსახულია ბომონის წინაშე მარჯვენა ტორანეული ცხენი, რომელიც თითქოს გააფრთებით იცავს ბომონზე ანთებულ უქრობ ცეცხლს [21:ტაბ. 30, 31; 9:ტაბ. II2]. ამ შემთხვევაში, ცხენის სახე და მთელი სხეული გამოსახავს ძლიერ ექსპრესიას და კუნთებდაჭიმული ცხენი ფიზიკის მომენტშია დაფიქსირებული, ხოლო ბომონზე ანთებული ცეცხლი დაფუძნებულია ნაპირებზე გამოსახულ ორ ბრონეულზე. ვფიქრობთ, აქ ჩამოთვლილი ნიმუშების მიხედვით მოცემულია მზის კულტთან დაკავშირებული ორი დღესასწაული თუ რიტუალი: 1. ნაყოფიერებისა და გამარჯვებისადმი მიძღვნილი, როცა მზის სიმბოლო – ცხენი – მშვიდ პოზაშია მოცემული და 2. წმინდა, უქრობი ცეცხლის დაცვის რიტუალის ამსახველი პროცესი, როცა ღვთაებრივი ცხენი დაძაბული, ექსპრესიული და აღგზნებულია. ყოველივე ეს გარკვეულ მასალას იძლევა მითრატული რელიგიის ზოგადი საკითხების შესასწავლად.

მითრატის გავრცელებაზე მეტყველებს ს. მაკალათიას მიერ სამეგრელოში შეკრებილი მასალა, სადაც მითრას კულტის გადმონაშთები ეთნოგრაფიულ ყოფაში „მისრობის“, „მეისარობისა“ და „ჯეგემისარონის“ სახელით ამ ბოლო დრომდე იყო შემონახული [6:31,45]. ცხენის კულტი ფართოდაა ასახული აღმოსავლეთ საქართველოს მთიანეთშიც [9:39].

ახალი წელთაღრიცხვის საწყის საუკუნეებში ტრადიციულ „წმინდა ცხოველთა“ შორის ნათლად გამოიკვეთა ღვთაებრივი ცხენის უპირატესი როლი. ამ პერიოდის ცხენისა და ცხენ-მხედრის გამოსახულებათა საინტერესო ნიმუშები საკმაოდ უხვადაა აღმოჩენილი არაგვის ხეობაში, ალაზნის ზემოწელის მთისწინეთსა და მთაში [9:ტაბ. XVII, XXII], ასევე კლდეეთში [4:74, სურ. 12]. ისინი დამზადებულია ბრინჯაოსა და ვერცხლისაგან ყალიბში ჩამოსხმის წესით იმგვარად, რომ მათი ხილული (საფასადო) მხარე წარმოადგენს საკმაოდ მაღალ რელიეფში შესრულებულ გამოსახულებას, ფაქტობრივად, მთლიანი ქანდაკების სიგრძივ გაჭრილ ნახევარს, რომელსაც უკანა (არახილული) მხარე შეღრმავებული აქვს და იქ მოწყობილია შესაბნევი, რომელიც შედგება ნემსისა და ნემსის წვერის ამოსადები კაუჭისაგან. უმეტესად შესაბნევის ნემსი რკინისაგან არის დამზადებული და ფუძით მიმაგრებულია ცხენის

სქემატურად გამოსახულ უკანა ფეხზე. ცხენის ამ გამოსახულებებს ფიბულის ფუნქცია აქვთ და ახ.წ. III-IV საუკუნეებით თარიღდება [9:9].

ცხენის გამოსახულებიან ფიბულებზე, ყველა შემთხვევაში, ცხენი წარმოდგენილია მარჯვენა პროფილში, ზეანეული წინმატკერალი თავით (სურ. 5). მიუხედავად ფიგურათა სტატიკურობისა, ცხოველთა ცალკეული ნაკვთების, განსაკუთრებით ტორსისა და თავ-კისრის გარშემომწერი ხაზის დენადი მოდელირებით მიღწეულია გამოსახულებათა შინაგანი დინამიზმი და ექსპრესია. ცხენის ფიგურები სიმეტრიული და პროპორციულია. მაღალ რელიეფში შესრულებული ტორსის ამოზიდული ნაწილები (გავა, მუცელი, მკერდი) სხეულის მოცულობით შთაბეჭდილებას ქმნის. ამასთან, ნატურალისტური სიზუსტითაა გამოყვანილი რახტის დაწნული ღვედები, რასთანაც ზომიერადაა შეზავებული ფეხების (ჩლიქების), კუდის, სახის ნაკვთებისა (დრუნჩი, თვალი, ყურები) და უნაგირის ერთგვარად სტილიზებული, პირობითი გამოსახვა. რამდენადაც დეტალურადაა დამუშავებული შესაბნევეთა ხილული მხარე, იმდენად სქემატური და პრაქტიკულ მოთხოვნასთანაა შეფარდებული უკანა (არახილული) მხარე, რომლის დამუშავებისას ოსტატი ორ პრობლემას წყვეტს: სქემატურად გამოხატულ მარცხენა ორ ფეხზე ათავსებს შესაბნევე მოწყობილობას, ამასთან ზედმეტი წონისაგან განტვირთავს გამოსახულებას, რის გამოც ამ მხრიდან ფიგურა სხეულის ნაკვთების შესაბამისად არის შეღრმავებული. ცხოველთა სხეულზე ამოკვეთილია მნათობთა (მზის) სიმბოლური გამოსახულება. ცხენების ფაფარი სხივისებურად არის წარმოდგენილი, ცხოველთა ფეხებზე ჩამობმული ძენკვიანი საკიდებიც სხივის ასოციაციას იწვევს. ამ ატრიბუტებით, შესაძლოა, ხაზი აქვს გასმული ცხენის ღვთაებრიობას, „ნაწილიანობას“ და მის კავშირს მზესთან.

აღსანიშნავია ცხენის გამოსახულებიანი ფიბულა მხედრით ალაზნის ზემონელში მდებარე სოფ. დუისიდან [9:ტაბ. XXII2; თელავის მუზეუმის კოლექცია], რომელიც მრავალი დეტალით კლდეებში აღმოჩენილ ცხენ-მხედარს ჰგავს [4:74, სურ. 12]. ორივე გამოსახულება ბრინჯაოსგანაა დამზადებული და მოცემულია აგრეთვე მარჯვენა პროფილში. ორივე ცხენის ფიგურა მარჯვენა სიგრძივი ნახევრის სახითაა წარმოდგენილი, რომელთა უკანა (არახილული) მხარე შეღრმავებულია და ფეხებზე რკინის შესაბნევი ნემსის ჟანგილა შემორჩენილი. მხედრების ტორსები კი მრგვალი ქანდაკებებია. ორივე მხედრის ხელის მტევნები უჩვეულოდ დიდია და გადმოფენილია ცხენის კისერზე საფასადო მხრიდან, რაც შესაძლოა, ცხენზე მჯდომი კაცის ღვთაებრიობასა და მის 'ყოვლისმემძლე ხელებზე' მიუთითებდეს.

ცხენის გამოსახულებიანი ფიბულები V და მომდევნო საუკუნეების სამარხებში აღარ ჩანს. ამ რიგის ნიმუშთა ყველაზე გვიანდელი რეპლიკაა ხევეში, VI-VII საუკუნეებით დათარიღებულ გველეთის სამაროვანზე აღმოჩენილი დარახტული ცხენის ბრინჯაოს ფიგურა, რომელიც ფორმითა და ზომით საკმაოდ ახლოს დგას არაგვის ხეობაში აღმოჩენილ ცხენის გამოსახულებასთან, თუმცა გველეთის ნიმუში შედარებით ბრტყელი და სქემატურია, ამასთან, შესაბნევიც აღარ გააჩნია [7:81-82, ტაბ. XI, 117]. აქვე აღვნიშნავთ, რომ მსგავსი ცხენის ფიგურები, ოღონდ ზურგზე საკიდი რგოლით, ჩრდილოეთ კავკასიაში ჩნდება VIII საუკუნიდან, ხოლო IX საუკუნეში ფართოდ გამოიყენება [18:119, 120]. სავარაუდოდ, გველეთის სამაროვნის ნიმუში უნდა მიუთითებდეს იმ ერთ-ერთ გზაზე (დარიალის ხეობა), რომლითაც ამგვარი ფიგურები კავკასიონის სამხრეთ ფერდობებიდან ჩრდილოეთ კავკასიისაკენ გავრცელდა.

აღმოსავლეთ საქართველოს მთისწინეთისა და მთის მოსახლეობაში წინაქრისტიანული ხანის კულტებისა და კულტმსახურების ცხოველმყოფელობაზე და მთის მცხოვრებთა შორის მათ ფართო გავრცელებაზე ისიც მიუთითებს, რომ ზოგიერთმა მათგანმა ამ ბოლო დრომდე მოაღწია. აღმოსავლეთ საქართველოს მთაში (ფშავ-ხევსურეთში, მთიულეთ-გუდამაყარში, თუშეთსა და სხვა) შემონახულია ცხენის თაყვანისცემის, მისი ხატ-სალოცავისადმი შეწირვის ან სხვადასხვა რიტუალში მისი მონაწილეობის ფაქტები. მაგალითად, სოფ. მაქართას ზემოთ, მთის მწვერვალზე მდებარე მაჩაგნის წმ. გიორგის სახელობის ხატ-სალოცავში ცხენისა და კვიცის მსხვერპლად შეწირვა ყოფილა წესად. მსგავსი ფაქტები დასტურდება კანჩხის წმ. გიორგის სახელობის ხატ-სალოცავშიც, რომელიც სოფ. ბაკურხევის დასავლეთით მდებარეობს და ხევსურეთში მდებარე საჩალის ქალის წვერის სალოცავში. მსგავს ხატ-სალოცავებს მიუთითებენ პირიქით ხევსურეთშიც, არხოტის თემში, სოფ. ამლასთან, ზეთუკის მთაზე და მილმანწყლის ხეობაში, თებულოს მთაზე.

იმავე ეთნოგრაფიული მასალების მიხედვით, ცხენი აღმოსავლეთ საქართველოს მთიანეთში (განსაკუთრებით ხევსურეთში) ადამიანის მფარველ, ავი ზნისა და თვალისაგან დამცავ ძალად და წმინდა ცხოველად ითვლებოდა. ამიტომ ცხენს სხვა საქონელთან ერთად ახვეწებდნენ ხატ-სალოცავებს.<sup>1</sup>

<sup>1</sup> ეს ცნობები ეფუძნება ივ. წიკლაურისა და ბ. ალუდაურის ინფორმაციას, იხ. ქ. რამიშვილი, 2000, №6, 73.

ამრიგად, ეთნოლოგიური მონაცემებით, სადაც კარგად ჩანს ცხენის კულტისა და კულტმსახურების გადმონაშთები, ასევე, არქეოლოგიური მასალების ანალიზის მიხედვით, რომლის ერთ-ერთი რგოლი ცხენისა და ცხენ-მხედრის გამოსახულებიანი ფიბულებია, ჩანს, რომ ცხენი უძველესი დროიდან წარმოადგენდა წმინდა და საღვთო ცხოველს, ღვთაებათა სიმბოლოს, მათ ინკარნაციას, რომლებიც ასახავენ მათი შემოქმედი საზოგადოების იდეოლოგიას განვითარების ხანგრძლივ მანძილზე. იდეოლოგიას, რომელმაც ქრისტიანობის ოფიციალურად აღიარებამდე შემოინახა თავი. გვიანრომაული ხანისთვის ცხენის გამო-ახულებიანი ფიბულებს უკვე შეძენილი აქვთ სამკაულის ფუნქციაც.

ქართველური ტომების სამეურნეო ყოფაში და სამხედრო საქმეში ცხენი რომ უძველესი დროიდან მონაწილეობდა, კარგად ჩანს ცხენთან და მეცხენეობასთან დაკავშირებულ ტერმინთა სიუხვიდანაც. ჩვენ შევეცადეთ ამ ტერმინთა შეკრება, რაშიც მეტად დაგვეხმარა სულხან-საბა ორბელიანის „სიტყვის კონა“ და ეთნოგრაფიულ ყოფაში შემონახული მასალები.

შორს ვართ იმ აზრისაგან, რომ ცხენთან და მეცხენეობასთან დაკავშირებული აქ წარმოდგენილი ქართული და შემოსული ტერმინები სრულია. ვიმედოვნებთ, მომავალში ტერმინთა ეს ნუსხა კვლავაც შეივსება.

- |                 |  |
|-----------------|--|
| <b>ავშარა</b>   | – ულაგამო აღვირი, იგივე, რაც ქორაკი  |
| <b>ავშრიკი</b>  | – ცუდი, უხარისხო თოკის ავშარა  |
| <b>ალიკაპი</b>  | – ხის აღვირი   |
| <b>ალიყი</b>    | – ცხენის საუზმე ან სადილი  |
| <b>ამლაკი</b>   | – ჭრელი ცხენი  |
| <b>აღვირედი</b> | – ცხენის აღკაზმულობის მთელი სისტემა, იგივეა, რაც რახტი                                       |
| <b>აღვირი</b>   | – ცხენის თავზე ჩამოსაცმელი ღვედები, რომელიც რგოლებითაა დაკავშირებული ლაგამთან და სადავეებთან |
| <b>აყაფი</b>    | – ხის ლაგამი (უსახსრო)   |
| <b>აჩუ</b>      | – ცხენის შეძახება, მომდინარეობს სპარსული აშვაშიდან (ნიშნავს ცხენს)                           |
| <b>აჭიმი</b>    | – ცხენის პირზე მოხვეული თოკი   |
| <b>ახორი</b>    | – ცხენის ბაგა სპარსულად  |
| <b>ახტა</b>     | – მამალი ცხენი.  |
| <b>აჯილღა</b>   | – გასახედნად მომზადებული ზრდასრული კვიცი   |
| <b>ბალიში</b>   | – უნაგირის შემადგენელი, კეხზე დაკრული ტყავის ნაწილი.   |



<b>ბედაური</b>	– კარგი ცხენი თურქულად
<b>ბეჟანია</b>	– ღია ფერის, მზისფერი ცხენი (ალბათ ბჟანია).
<b>გაბრა</b>	– ცხენის სანმენდი, სამონელი.
<b>გავა</b>	– ცხენის წელსუკანა ნაწილი, მხედრის უკან შემოსაჯდომი ნაწილი.
<b>გაქუსვლა</b>	– ცხენის ჩქარა გაჭენება ქუსლის კვრით.
<b>გახედნა</b>	– ცხენის განვრთნა.
<b>გერგე</b>	– ახალგაზრდა ცხენი.
<b>დები</b>	– მხედრის ქუსლზე მისამაგრებელი ლითონის შვერილი, საჩხვლეტელი ცხენის ასაჩქარებლად.
<b>დოლი</b>	– ცხენ-მხედრის შეჯიბრი სისწრაფეში. აგრეთვე, იმართებოდა გარდაცვლილის სულის მოსახსენებლად. უნდა მომდინარეობდეს ებრაულიდან doli – რბოლა
<b>ენიოხი</b> <b>(ენიოტი)</b>	– ცხენის მწვრთნელი, იგივეა, რაც რაინდი
<b>ვარდული</b>	– ცხენის შუბლზე ან მკერდზე მისამაგრებელი სამკაული, ლითონის ორნამენტული მრგვალი ფირფიტა
<b>თავლა</b>	– მუშა ცხენების სადგომი
<b>თაქალთო</b>	– უნაგირის ქვეშ დასადები თექის ნაჭერი, იგივე საოფლე
<b>თეთრონი</b>	– თეთრი, უნიშნო ცხენი
<b>თონარკი</b>	– საგანგებოდ განვრთნილი, კარგად მოსიარულე ცხენი
<b>თქერება</b>	– ცხენის ან ცხენზე თამაშობა
<b>კატუჯარი</b>	– ცხენებით მოვაჭრე
<b>კენი</b>	– ცხენის ზურგზე შესადგმელი „ტახტი“, უნაგირის ხის ჩონჩხი, შეუმზადებელი უნაგირი
<b>კვიცი,</b> <b>ანუ კიცივი</b>	– ცხენის შვილი
<b>ლაგამი</b>	– ცხენის კბილებში ამოსადები ლითონის (იშვიათად ხის) სახსრიანი, რგოლებიანი ან ურგოლო ნაკეთობა, რომელზეც სადავეებია მიმაგრებული
<b>ლურჯა</b>	– შავ-მოლურჯო, მუქი ცხენი
<b>მათრახი</b>	– ცხენის სანკეპი ხისტარიანი ღვედი
<b>მარქაფა</b>	– სათადარიგო ალკაზმული ცხენი ბრძოლაში ან მოგზაურობაში
<b>მერანი</b>	– კეთილმოარული, სწრაფი ცხენი
<b>მეჯინიბე</b>	– ცხენთა მომვლელი, მეცხენე

<b>მოსართავი</b>	– უნაგირის მოსაჭერი სამუცლვე ღვედები
<b>მოსოშვრა</b>	– ცხენის ნალზე ლურსმნის გამოცვლა
<b>მუკუდო</b>	– ცხენის ყელზე მოსაბმელი თოკი
<b>მუტრუკი</b>	– ცხენისა და ვირის ნაჯვარი, ახალგაზრდა ჯორი
<b>მხედარი</b>	– ცხენოსანი მეომარი ან მოგზაური
<b>ნალი</b>	– ცხენის საჭედარი, იგივეა, რაც ლუმბა
<b>ორთუქი</b>	– ცხენის გავის საფარი
<b>პეიტარი</b>	– ცხენის ექიმი, მკურნალი, იგივე ბაეტარი
<b>რამი</b>	– ფანტასტიკური ცხენი, ზოგჯერ ფრთოსანი
<b>რახსი</b>	– შავ-მოწითალო ცხენი
<b>რაბტი</b>	– ცხენის აღკაზმულობის სისტემა თურქულად, ქართულად აღვირედი ჰქვია
<b>რემა</b>	– გაუხედნავი ცხენების ჯოგი
<b>რემაკი</b>	– გაუხედნავი ჭაკი ცხენი
<b>საგდებელი</b>	– გაუხედნავი ცხენის შესაპყრობი თოკი
<b>სადავე</b>	– ლაგმის საპყრობი, ცხენის სამართავი ღვედები
<b>სამკერდული</b>	– ცხენის მკერდზე მოსადები ღვედების ერთობლიობა, რითაც უნაგირი წინიდან მაგრდება
<b>სალარი</b>	– შუბლთეთრი ცხენი
<b>საყბეური</b>	– ლაგამის დამჭერი (ლითონის, ძვლის, ხის)
<b>საძუე</b>	– ცხენთ საკუდარი, კუდის ქვეშ ამოსადები ღვედი, უნაგირის უკნიდან დამჭერი
<b>სახედარი</b>	– დაბალი ღირსების საჯდომი ცხენი
<b>სახიმარი</b>	– ცხენის კუდი უძუოდ
<b>საჯინიბო</b>	– ცხენთ საბამი ადგილი, ჯიშისანი ცხენების სადგომი
<b>სილაფშარა</b>	– მცირე ავშარა
<b>სინიბი</b>	– ფეხმარდი და გამძლე ცხენი
<b>ტაიჭი</b>	– დაკოდლილი, გახედნილი ცხენი
<b>ტანასობა</b>	– ასპარეზზე გამოსული ცხენოსანთა თამაშის სახეობა
<b>ტოილო</b>	– ცხენის ფეხზე მოსაბმელი ან საბორკი თოკი
<b>უბელო</b>	– ალუკაზმავი ცხენი
<b>უზანგი,</b>	
<b>ანუ ავჟანდი</b>	– უნაგირზე ღვედებით ჩამობმული ფეხის შესადგმელი რკინის რკალი
<b>ულაყი</b>	– ტვირთმზიდი ან საფოსტო ცხენი
<b>უნაგირი</b>	– ცხენის ზურგზე შესადგმელი
<b>ურა</b>	– მოზრდილი მამალი კვიცი, უმწყემსო ცხენი
<b>ურწანი</b>	– ბერწი ცხენი

<b>ფაფარი</b>	– ცხენის თავ-კისრის გრძელი ბეწვი
<b>ფაშატი</b>	– მოზრდილი დედალი კვიცი
<b>ფშო-ფშო</b>	– ცხენის დაყვავება
<b>ქაჩაჩი</b>	– ცხენის ჩლიქი
<b>ქეჯიმი</b>	– ცხენის გვერდების საფარი, შეჭედული ან ოქრომკედით დამშვენებული. გამოიყენებოდა ომში საფარადაც
<b>ქოთაო</b>	– ცხენის ყელის დაავადება
<b>ქურანი</b>	– ნაბლისფერი ცხენი
<b>შავრა</b>	– შავი ცხენი (ალბათ შავრაში)
<b>შეჯლექა</b>	– ცხენის შექუსლვა
<b>შოლტი</b>	– ტყავისგან დანული ცხენის მათრახი
<b>ჩული</b>	– გაოფლილი ცხენის საბურავი, გადასაფარებელი
<b>ცხენი</b>	– შინაური ცხოველი, გამოყენებული სამეურნეო და სამხედრო საქმეში
<b>ცხენოსანი</b>	– ცხენზე მჯდომი ადამიანი (მხედარი)
<b>ცხენსარბიელი</b>	– ჰიპოდრომი
<b>ძუა</b>	– ცხენის კუდის მსხვილი ბეწვი
<b>ჭაკი</b>	– დედალი, კვიცნაშობი ცხენი
<b>ჭენება</b>	– ცხენის სწრაფი სირბილი
<b>ჭიმი</b>	– კანაფის ავეშარა
<b>ჭიხვინი</b>	– ცხენის მრისხანების ხმა
<b>ხრდალი</b>	– იგივეა, რაც ჭაკი
<b>ჯაგლაგი</b>	– ცუდად მოარული, გამხდარი ცხენი
<b>ჯანჯალი</b>	– ცხენის ცუდი სიარული
<b>ჯიდაო</b>	– ცხენის კისრის დასასრული
<b>ჯილფი</b>	– ცხენის ერთ-ერთი სახეობა
<b>ჯინიბი</b>	– მარქაფა ცხენი
<b>ჯირითი</b>	– ცხენის ჭენება
<b>ჯირიმი</b>	– მოსართავის ამოსაზიდი ღვედი
<b>ჰუნე</b>	– კეთილად განვრთნილი, სწრაფი, ომში ვარგისი ცხენი

## გამოყენებული ლიტერატურა

1. გაბუნია მ., ვეკუა ა., პატარა ხრამის პეტროგლიფები, თბ., 1980.
2. გაბუნია ლ., ვეკუა ა., ლოთქიფანიძე დ., დმანისის ჰომინიდის ეკოლოგიური გარემო, „დმანისი“, I, თბ., 1997.
3. გაგოშიძე ი., ქორიძე ე., გოგიჩაიშვილი ა., შიდა ქართლის არქეოლოგიური ექსპედიციის 1978-1981 წლების საველე მუშაობის ანგარიში, *სსმე*, ტ. VIII, თბ., 1986.
4. ლომთათიძე გ., კლდეეთის სამაროვანი, თბ., 1957.
5. მაისურაძე ბ., ფანცხავა ლ. შილდის სამლოცველო, *კაეშ*, VII, თბ., 1984.
6. მაკალათია ს., ჯეგე-მისარონის კულტი ძველ საქართველოში, თბ., 1938.
7. მინდორაშვილი დ., არქეოლოგიური გათხრები ხევში, თბ., 2005.
8. რამიშვილი ქ., აღმოსავლეთ საქართველოს მთიანეთის ახ.წ. I ათასწლეულის I ნახევრის მცირე პლასტიკის ძეგლები (ცხენი), *ძიებანი*, №6, 2000.
9. რამიშვილი ქ., აღმოსავლეთ საქართველოს მცირე პლასტიკის ძეგლები, თბ., 2007.
10. სადრაძე ვ., მცხეთისა და მისი შემოგარენის ძვ. წ. II-I ათასწლეულის პირველი ნახევრის არქეოლოგიური ძეგლები, თბ., 2002.
11. ფანცხავა ლ., კოლხური კულტურის მხატვრული ხელოსნობის ძეგლები, თბ., 1988.
12. ხიდაშელი მ., ბრინჯაოს მხატვრული დამუშავების ისტორიისათვის ანტიკურ საქართველოში, თბილისი, 1972.
13. ხიდაშელი მ., ცენტრალური ამიერკავკასიის გრაფიკული ხელოვნება ადრეულ რკინის ხანაში, თბ., 1982.
14. Габуния Л., О лошади из Сагварджиле, Труды геологического института АНГССР, Тб., 1959.
15. Габуния М., Результаты работ триалетской экспедиции, ПАИ в 1977, Тб., 1980.
16. Гогочури Г., Исследования в село Абаносхеви – АО в 1985, М., 1987.
17. Ковалевская В., Конь и всадник, М., 1977.
18. Ковалевская В., Изображения коня и всадника на средневековых амулетах Северного Кавказа, ВДСАВЕ, М., 1978.
19. Кожин П., О псалях из Афанасьевских могил, СА, №4, М., 1970.
20. Куфтин Б., Материалы к археологии Колхиды, т. II, Тб., 1950.

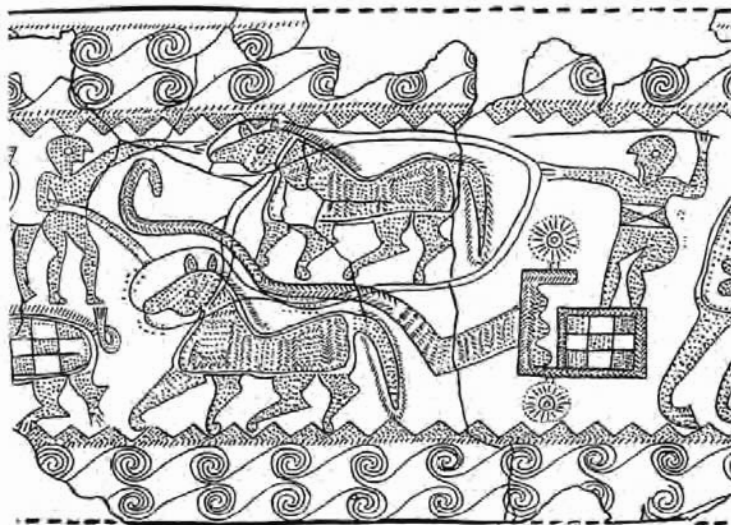
21. Мачабели К., Позднеантичная торевтика Грузии, Тб., 1976.
22. Меликишвили Г., К истории древней Грузии, Тб., 1959.
23. Мунчаев Р., Бронзовые псалмы Майкопской культуры и проблема возникновения коневодства на Кавказе, Кавказ и Восточная Европа в древности, М. 1973.
24. ПАИ в 1975 году, работы жинвалской комплексной археологической экспедиции, Тб., 1979.
25. Садрадзе В., Мцхета в XV-XIII вв. до н. эры, Тб., 1991.
26. Смирнов Я., Ахалгорский клад, Тифлис, 1934.
27. Техов Б., Тайны древних погребений, Владикавказ, 2002.
28. Цалкин В., К изучению лошадей из курганов Алтая, МИА №24, М., 1952.
29. Hanæar Fr. Ross und Reither in Urgeschichtlichen Kaukasus. Jahrbuch für prähistorische und ethnograpische Kunst, B I, Berlin-Leipzig, 1936.
30. Unterwegs zum Goldenen Vlies. Archäologische Funde aus Georgien. Saarbrücken, 1995.

#### სურათების აღწერილობა

1. ცხენის თიხის ქანდაკება ბორბლებზე წეროვნის სამაროვნიდან, ძვ.წ. XIV-XIII სს.
2. ცხენებშებმული ეტლის გრაფიკული გამოსახულება თლიას სამაროვნის №350 სამარხიდან, ძვ.წ. VIII-VII სს.
3. ცხენებშებმული ეტლის ბრინჯაოს მოდელი წითელწყაროდან, ძვ.წ. XI-VIII.
4. ცხენის გამოსახულება ბრინჯაოს ჭვირულ ბალთაზე, ზეკოტა (სურამი), ახ.წ. I-III.
5. ცხენის გამოსახულებიანი ვერცხლისა და ბრინჯაოს ფიბულები არაგვის ხეობიდან (ნეძიხისა და ბადრიანების სამაროვნები), ახ.წ. III-IV სს.



სურ. 1



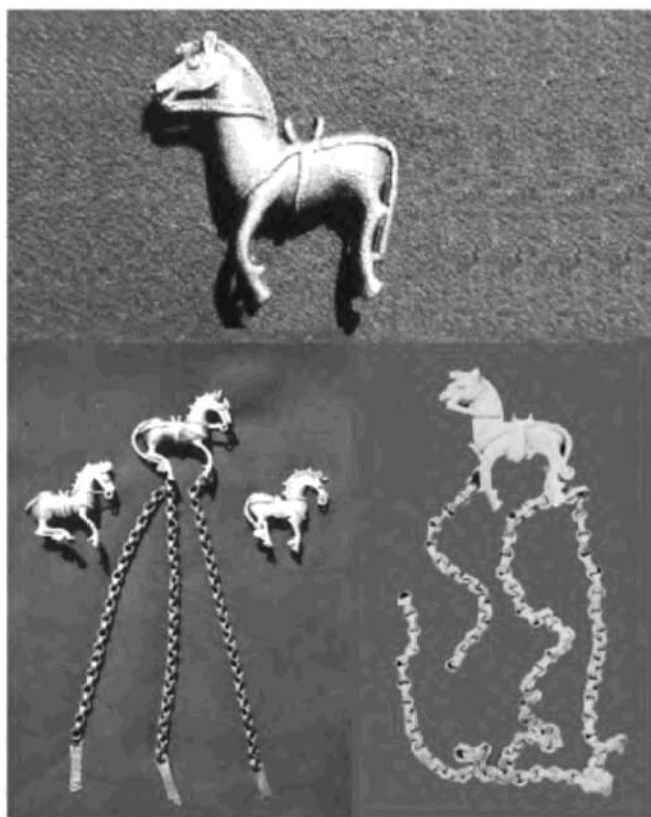
სურ. 2



სურ.3



სურ.4



სურ.5