

ვაჟა ვარაზაშვილი

**ადრებრინჯაოს ხანის კოლექტიური გორასამარხები
ივრისპირებიდან**

მდ. ივრის ზეგანზე კახეთის არქეოლოგიური ექსპედიციის მიერ დღემდე გამოვლენილი და შესწავლილია ადრეული, მტკვარ-არაქსის კულტურის მატარებელი, ერთ ათეულამდე გორასამარხი. ნაწილი გამოქვეყნებულია (მაშნაარი I და II, ზეიანის № 2), ნაწილი კი დღემდე გამოუქვეყნებელია. სამარხები იმითაცაა საინტერესო, რომ ყველა კოლექტიურია. ზოგ მათგანში ექვს ათეულამდე ადამიანი დაკრძალული. ამჯერად განხილული იქნება კაჭრეთის № 3, ოლეს (სოფ. მალარო, სილნალის რ-ნი) და ტარიბანას № I გორასამარხები.

1979 წელს, კახეთის არქეოლოგიურმა ექსპედიციამ სოფ. კაჭრეთთან (გურჯაანის რ-ნი) გათხარა ადრებრინჯაოს ხანის გორასამარხი, რომელიც ცნობილია **კაჭრეთის № 3** გორასამარხის სახელწოდებით. საინტერესოა, რომ სამარხი აღმოჩნდა ხევში, უშუალოდ მის კალაპოტში და დამარხული გომბორის ქედიდან ხევის მიერ ჩამოტანილი ღორღნარევი თიხნარით. როგორც ჩანს, ხევი აქ გვიანდელი წარმონაქმნი უნდა იყოს.

სამარხი აღმოჩნდა ხევის გასწორების დროს, როცა აქ მელიორატორებს გაჰყავდათ სარწყავი არხი. გორასამარხის ყრილი შედგებოდა საშუალო ზომის ქვებისაგან. ყრილის დიამეტრი 20 მ. აღწევდა, სიმაღლე – 1.50 მ. ყრილის ქვეშ, ცენტრალურ ნაწილში, აღმოჩნდა 3 მ. დიამეტრის მქონე, მოსწორებული მოედანი, რომელსაც გარს შემოსდევდა დაბალი სიღრმის (0.20-0.30 მ) წრიული არხი. მისგან აღმოსავლეთით 10-15 სმ დაშორებით, მცირე ფართობზე (1 მ X 0.80 მ) გაიწმინდა წვრილფეხა რქოსანი საქონლის ხუთიოდე ინდივიდის თავის ქალა, დასაკრძალავ კამერაში კი ერთ ათეულზე მეტი (12) ადამიანის ჩონჩხი, მიმოფანტული სამარხის მთელი ატაკზე. ცენტრალურ ნაწილში გაიწმინდა შედარებით უკეთ დაცული, ძირითადი მიცვალებული, რომელიც იწვა მარცხენა გვერდზე კიდურებ-მოხრილი, თავით ჩრდილოეთით (ტაბ. I). სამარხში დადასტურდა ორ ათეულამდე თიხის ჭურჭელი, აქა-იქ კი პასტის იოტები იყო ჩაბნეული.

თიხის ნაწარმი დამზადებულია სილანარევი თიხისაგან. მათი ფერი მოყვითალო ან მონაცრისფროა, ზოგჯერ მოლურჯო ლაქებით. კომპლექსში ჭარბობს თუნგულები (მათ შორის სამი ჭურჭელი ძალზე ფრაგმენტულია), ჯამი – I და 2 სხვადასხვა ჭურჭლის ფრაგმენტები, რომელთა აღდგენაც ვერ მოხერხდა (ტაბ. II).

ოლეს გორასამარხი აღმოჩნდა სოფ მაღაროს (სიღნაღის რ-ნი) სამხრეთ-აღმოსავლეთით 6-ოდე კილომეტრის დაშორებით. სამარხი გაუმართავთ ბუნებრივად შემალღებულ ბორცვზე და გააჩნდა რიყის ქვის ერთფენიანი წრე. აქ გაჭრილი იყო ერთმანეთის პარალელური რამდენიმე გრძელი ორმო. საინტერესოა, რომ დასაკრძალავი ორმო სწორედ მათ შორის დარჩენილ ნაწილში აღმოჩნდა და სამარხს მხოლოდ დასავლეთიდან ჰქონდა მეორე ნაწილი მოჭრილი. ფაქტიურად სამარხი გადარჩენილი აღმოჩნდა. დასაკრძალავი კამერა წარმოადგენდა კუთხეებმომრგვალებულ, გრუნტში ჩაჭრილ 1.40 მ სიღრმის ორმოს, რომლის, როგორც სიგრძე, ისე სიგანე 2 მ აღწევდა. სამარხს აღმოსავლეთიდან უერთდებოდა I მ სიგანისა და 3 მ სიგრძის დრომოსი, რომელიც ორმოსთან მთავრდებოდა 0.30 მ სიმაღლის საფეხურით (ტაბ. III-I). სამარხიც და დრომოსიც ველის დონეზე გადახურული ყოფილა მომცრო ზომის ძელებით. მას მოსდევდა 0.50 მ სიმაღლისა და 10 მ დიამეტრის მქონე მიწის ყრილი.

სამარხში გაიწმინდა ორ ათეულამდე ადამიანის ჩონჩხი (თავის ქალების მიხედვით). სამარხის იატაკიდან 0.40 მ სისქის ფენა შემნილი იყო ერთმანეთზე უწესრიგოდ დაწყობილი ადამიანის ძვლებით. მოპოვებული იქნა თიხის 16 ჭურჭელი და ძვლის 6 კვირისთავი. დრომოსში აღმოჩნდა ორი ჩონჩხი (მათ შორის ერთი ძლიერ დაზიანებული), თიხის ორი ჭურჭელი და ერთი ძვლის კვირისთავი. კომპლექსში არის: 2 ჯამი, 7 ბადია, 3 თუნგულა და 4 ქოთანი, დამზადებული კარგი ხარისხის სილანარევი თიხისაგან. მისი ფერი მოყვითალო ან მონაცრისფრო, ზოგჯერ მუქი ლაქებით. ხასიათდება ზედაპირის კარგი მოგლუვებით, ხშირ შემთხვევაში სუსტი სიპრი-ალით (ტაბ. IV, V).

როგორც ზემოთ აღვნიშნეთ, სამარხში დადასტურდა ტაბუხის ძვლის შვიდი კვირისთავი. მათგან აღსანიშნავია დრომოსში მოპოვებული კვირისთავი, რომელიც თეთრი პასტის მძივებითაა ინკრუსტირებული.

ტარიბანას № I გორასამარხი აღმოჩნდა ამავე სახელწოდების ველის დასავლეთ ნაწილში. სამარხის დიამეტრი 40 მ და სიმაღლე 2 მ იყო, გამართული ბუნებრივად შემალღებულ ბორცვზე, ისე რომ საერთო სიმაღლე 3 მ აჭარბებდა. როგორც ჩანს, სამარხზე აღუმართავთ რიყისა და ქვიშაქვის ორ ათეულამდე სტელა, რომელთა ზომები მერყეობს 0.40-დან 1.20 მ-მდე. სიგანეში 0.40-0.50 მ. ზოგი მრგვალი ფორმისაა, ზოგიც კონუსურს უახლოვდება. საინტერესოა, რომ მსგავსი სტელის ფრაგმენტები დაფიქსირებულია სამარხის მიმდებარე ტერიტორიაზეც.

დასაკრძალავი კამერა ჩაჭრილი იყო მოყვითალო-მონაბლისფრო გრუნტში, რომლისთვისაც დამახასიათებელია თეთრი კირქვის

კენჭოვანი მინარევები. წარმოდგენდა კუთხეებმომრგვალებულ 1.20 მ სიღრმის ორმოს, რომლის სიგრძეც 3.30 მ-ა, ხოლო სიგანე 2.20 მ, სიგრძივ დამხრობილი სამხრეთ-დასავლეთიდან ჩრდილო-აღმოსავლეთის მიმართულებით. სამხრეთ-აღმოსავლეთის მხრიდან უერთდება დრომოსი. მისი სიგრძე I მ-ა. იწყება ველის დონეზე 0.5 მ სიგანით და კამერასთან მთავრდება I მ სიგანისა და 0.25 მ სიმაღლის საფეხურით. აღსანიშნავია, რომ დრომოსის შიდა მხრის ნაპირები, მშრალი წყობითაა ამოშენებული, ერთი პირი საშუალო, უფრო კი მცირე ზომის რიყის ქვით (ტაბ. III-2).

სამარხში გაიწმინდა 63 ჩონჩხი. მათი ასაკი განისაზღვრება 4-დან 60 წლამდე. საინტერესოა, რომ დრომოსში და კამერის შესასვლელში, ჩონჩხების უმეტესობა სწორედ მცირეწლოვნებს ეკუთვნის. კამერის ჩრდილო კედლის სიახლოვეს აღმოჩნდა ძლიერ ჩაშლილი ცხოველის (თხის თუ ცხვრის) თავის ქალა. აქვე ისიც უნდა აღინიშნოს, რომ სამარხის ცენტრში, რამდენიმე მიცვალებული თითქოს ცხოველის ტყავში უნდა ყოფილიყო გახვეული. განმედიის დროს ჩნდებოდა აგრეთვე ძელების ანაბეჭდი, რაც ალბათ გადახურვის უნდა ყოფილიყო. სამარხში გაიწმინდა თხის 29 ჭურჭელი. კომპლექსში წარმოდგენილია: ბადიები, ქილები, თუნგულები, სასმისები და სხვა (ტაბ. VI, VII, VIII, IX). საინტერესოა, რომ ერთ-ერთი ჭურჭელი (ტაბ. IX-5), რომელიც სქელკეციანი და დიდი ზომისაა (ძალზე ცუდი გამოწვით), იდო ზემოთ აღნიშნული სტელის ფრაგმენტზე. აქვე აღმოჩნდა ობსიდიანის ფუძემომრგვალებული ისრისპირი და ძელის ორი კვირისთავი.

ამრიგად, ზემოთ აღწერილ ძეგლებზე მოპოვებულ მასალაში (კაჭრეთის № 3, ოლეს და ტარიბანას № I სამარხები) დაფიქსირდა ჭურჭლის შვიდი სახეობა. ეს არის: ბადიები, ქოთნები, ჯამები, თუნგულები, კასრისებური ტოლჩები და სასმისები.

ბადია მტკვარ - არაქსის კულტურისათვის ერთ-ერთი დამახასიათებელი ჭურჭელია, თუმცა მისი ადრეული ტიპები დადასტურებულია გვიანი ენეოლითით დათარიღებულ ძეგლებზე: ალიკემეკ - თეფეზში, მულანის ძეგლებზე (აზერბაიჯანი) [4:95-96] და როგორც თ. კილურაძე აღნიშნავს, ფორმით ქიულ-თეფე I მსგავსია [4:96]. გვხვდება როგორც სამარხეულ მასალაში, ისე ნამოსახლარებზე.

საინტერესოა აღინიშნოს ხიზანანთ გორის C და B დონეები [3:72], სადაც ი. კიკვიძე გამოყოფს ორი სახის ბადიებს: ცალყურა, ფართოდ გაშლილი პირით [3:ტაბ. XXI და XXIII-5] და ორყურა, რომლებსაც პირი შედარებით ნაკლებად აქვთ გადაშლილი [3:ტაბ. XX და XXI-7; 6:სურ. 20-4, 5]. მისი აზრით, პირველი ტიპის ბადიები ადრეული ძეგლებისთვისაა დამახასიათებელი. ასეთი ბადიები ცნობილია

დიდუბიდან, თამარისიდან [3:72-73; 21:ტაბ. XV-1], დამონმებულია ტყვიავში [5:47], გუდაბერტყაში [13:ტაბ. XI-2], კიკეთში [10:სურ. 31,32], ზაგლიკში [12:სურ. 104]. მეორე ტიპის ბადიები, მისი აზრით, უფრო ლოკალურია, იმონმებს რა ო. ჯაფარიძის მიერ ადრე გამოთქმულ მოსაზრებას იმის შესახებ, რომ მისი გავრცელების არეალი მხოლოდ შიდა ქართლია [3:73].

სამშვილდის სამაროვანზე მოპოვებულ მასალაში გ. მირცხულავა ცალკე ჯგუფად გამოყოფს ბადიების ერთ ნაწილს, რომლისთვისაც დამახასიათებელია ფართო პირი, გამობერილი მუცელი და ბრტყელი ძირი, პირთან მიძერწილი თითო ან ორი შვერილით, ზოგჯერ კი ძუძუსებრი კოპებით [6:46]. ამავე მასალაში კარგად არის წარმოდგენილი ცალყურა და ორყურა ბადიები, რომლებიც ზოგჯერ შემკულია რელიეფური და ჩაღარული ხაზებით [6:46, ტაბ. XLI, მარცხენა ზედა კუთხე]. სწორედ ამ ტიპის ბადიებთან პოულობს ყველაზე მეტ მსგავსებას ჩვენი ბადიები, თუმცა მათგან განსხვავებით, აქ შემკულობის რელიეფური და ჩაღარული ხაზების მოტივი არ არის დამახასიათებელი. საერთოდ უნდა აღინიშნოს, რომ, როგორც კაჭრეთის № 3, ისე ოლეს გორასამარხებში მოპოვებულ თიხის ჭურჭელს არ ახასიათებს შემკულობა, გარდა ჰორიზონტალური ან კონუსური დანაძერწებისა. განსაკუთრებით აღსანიშნავია სამშვილდის № 7, 9, 18, 19, 25, 28, 31, და 33 სამარხებში აღმოჩენილი ბადიები, რომლებიც ანალოგიურია კაჭრეთის № 3 და ტარიბანას № 1 გორასამარხებში მოპოვებული ბადიებისა [6:ტაბ. XII-4; XIX-1,2; XXVI-8; XXVII-3,5,6,10,11; XXXI-3; XXXIV-6,9; XXXVI-4,5]. დიდ მსგავსებას პოულობს აგრეთვე თეთრინყაროს ნასოფლარზე აღმოჩენილ ორ ბადიასთან, რომლებიც № 2 სამარხში დადასტურდა [1:57, სურ. 17] და მეორე, რომელიც, როგორც გ. გობეჯიშვილი აღნიშნავს, ერთ-ერთ კერაზე გაიწმინდა [1:59, სურ. 20].

ჩვენს მასალაში რამდენიმე ქოთანია ოლეს და ტარიბანას გორასამარხებიდან. საერთოდ უნდა ითქვას, რომ ჭურჭლის აღნიშნული სახეობა მტკვარ-არაქსის ადრეულ ეტაპზე მცირერიცხოვანია. ასე მაგალითად, თუ ხიზანანთ გორის E დონეზე მხოლოდ ერთეული ცალეხია მოპოვებული, მომდევნო D დონეზე მათი რაოდენობა საკმაოდ მატულობს. კიდევ უფრო მრავლადაა აღმოჩენილი C და D დონეებზე, რომლებთანაც ჩვენი მასალის მსგავსება ძალზე სუსტია [3:70]. აქ ყურადღებას იქცევს E დონეზე B ორმოდან მომდინარე ორი ქვაბქოთანი, რომლებიც ფორმით ახლოს დგას ჩვენს მასალასთან იმ განსხვავებით, რომ აქ ყურები მიძერწილი აქვს პირთან და მხარზე, ხოლო E დონის ქვაბქოთნებს პირს ქვემოთ, ყელზე და მხარზე. ამდენად მათ შედარებით მაღალი ყელი გააჩნიათ [3:40-41,

ტაბ. XXVIII-3,8]. მიუხედავად მათი სიმცირისა, აღნიშნული ჭურჭელი, როგორც ი. კიკვიძე აღნიშნავს, E დონისთვის ერთ-ერთი დამახასიათებელი ტიპია. D დონიდან ცალყურა ქოთნებთან ერთად, ჩნდება ორყურა ქვაბქოთანი, რომელთა რაოდენობაც, როგორც ზემოთ იყო აღნიშნული, მომდევნო C და B დონეებზე საგრძნობლად მატულობს, რომლის ანალოგებს ი. კიკვიძე ამირანის გორის მასალებში უძებნის [3:71].

სამცხე-ჯავახეთის ძეგლებზე მოპოვებულ მასალაში ა. ორჯონიკიძე სამ ჯგუფს გამოყოფს: პირველში აერთიანებს სამყურა ქოთნებს, რომელთა სიმაღლე 30-50 სმ აღწევს. მათ ახასიათებთ მკვეთრად გაფართოებული მილისებური ყელი, ძირისკენ შევიწროვებული კორპუსით და ვიწრო ძირი. მეორე ჯგუფში გაერთიანებულია 20-30 სმ სიმაღლის შავპირილა, ვარდისფერსარჩულიანი ქოთნები, მხარზე და ყელზე მიძერწილი პატარა შვერილებით ან ყურებით. ახასიათებთ განიერი, ცილინდრული ყელი, წიბოიანი მუცელი და ვიწრო ძირი. მესამე ჯგუფში გაერთიანებულია სამნაწილადტანიანი ქოთნები. მათი უმრავლესობა უყურია. აქვთ გადაწეული „ნაკვეთილი“ ან მომრგვალებული პირის კიდე, მცირედ გამოყვანილი ყელი და ვიწრო ძირი. ეს ჭურჭელები ზოგჯერ შემკულია ორი კოპით. მას ანალოგები ეძებნებათ ისეთ ძეგლებზე, როგორებიცაა: ხიზანანთ გორა, ქვაცხელა, ოზნი, ძალინა, ნული, კიკეთი, შრემ-ბლური, ქიულთეფე, შენგავეთი, გეოი-თეფეს K ფენა, ქარაზი და სხვა, რაც ოლეს და ტარიბანას გორასამარხში აღმოჩენილ ქოთნებს მათთან თითქმის არავითარი ნიშანი არ აკავშირებს.

აღსანიშნავია სამშვილდეს სამაროვანზე მოპოვებული ქოთნები. ორყურა, მრგვალმუცლიანი, მაღალი, ცილინდრულყელიანი ორი ჭურჭელი აღმოჩენილია № 2 სამარხში [6:54, ტაბ. X-8], რომელსაც პარალელები კიკეთის მასალაში ეძებნება [10:88, ტაბ. X]. აღნიშნული ჭურჭლის ყელის ფორმა რამდენადმე განსხვავდება ჩვენისაგან. ასევე განსხვავებული ფორმისაა № 23 სამარხიდან მომდინარე ქოთანიც [6:ტაბ. XXX-2]. შედარებით ახლოს დგას № 3, 15, 16 და 17 სამარხში მოპოვებული ცალები [6:ტაბ. XI-2,7; XXIII-7; XXIV-5; XXV-3,6]. განსაკუთრებით კი დიდია ეს მსგავსება № 16 სამარხში დადასტურებულ ქოთნებთან [6:ტაბ. XXIV-5].

მასალაში ჯამის ორი სახეობაა წარმოდგენილი. ერთი სწორკედლიანი, დაახლოებით ცილინდრული ფორმის და მეორე, შედარებით ვიწრო ძირიანი და პირფართე. პირველი სახის ჯამებს გააჩნია სიმეტრულად მიძერწილი ორი ყური ან პირს ქვემოთ დაბალი, ჰორიზონტალური შვერილი. ხოლო მეორე სახის ჯამები წარმოდგენილია სადად ან პირთან მიძერწილი კონუსური შვერილით.

როგორც ცნობილია, ჯამი ჭურჭლის უძველესი სახეობაა. ის ჩნდება ენეოლითში [4:93,95,98; 8:36,40; 17:15; 2:24] და მტკვარ-არაქსის კულტურაში თიხის ნაწარმს შორის მას ერთ-ერთი მთავარი ადგილი უჭირავს. სამშვილდის მასალაში, მსგავსად ჩვენი მასალისა, გვხვდება მისი ორი სახეობა: ცილინდრული კორპუსის მიქონე და პირფართე ჯამები, რომლებსაც ერთი ან ორი ყური აქვს მიძერნილი, ზოგჯერ შვერილი ან კოპი [6:52, ტაბ. XI-6; XVII-6; XXI-3,7; XXVI-7; XXX-1; XXXIV-8; XXXV-2,3].

საინტერესოა ხიზანაანთ გორის ნამოსახლარზე აღმოჩენილი ჯამის ფრაგმენტები, რომელიც ნამოსახლარის ყველა ფენაშია დადასტურებული [3:19,23,24,27,32]. განსაკუთრებით კი უნდა აღინიშნოს D დონეზე წითლად შეღებილი და ანგობით დაფარული, ძირბრტყელი ჯამი, რომელსაც მხოლოდ ერთი ყური აქვს მიძერნილი [3:35, სურ. 19-11]. ასევე ახლოსა დგას E დონეზე მოპოვებული, კარგად გაპრიალებული და ასევე ანგობით დაფარული პირფართე ჯამი, თუმცა ჩვენი ჯამებისგან განცხვავებით, პირთან ყური აქვს მიძერნილი [3:40, სურ. 19-2,3; ტაბ. XXVII-7]. აღსანიშნავია, რომ E დონეზე კარგად არის წარმოდგენილი სწორკედლა ჯამის ფრაგმენტები [3:68]. სწორკედლიანი ჯამები ცნობილია კიკეთიდან, კოდიდან [14:78-79, სურ. 33 ქვედა მარცხენა კუთხეში და სურ. 34 პირველი ზედა რიგში], ბაბადერვიშიდან, სტეფანეკერტიდან. საინტერესოა, რომ სტეფანეკერტის ორი პირფართე ჯამიდან ერთს, პირს ქვემოთ, შვერილი აქვს მიძერნილი [18:ნახ. 29-9,10; 44-35]. კიდევ უფრო მეტ მსგავსებას იჩენს ოლეს ჰორიზონტალურ-შვერილიანი ჯამი ქიულ-თეფე I ფენაში აღმოჩენილ ანალოგიურ ჭურჭელთან [18:37, ნახ. 11-4].

თუნგულები საკმაოდ დიდი რაოდენობითაა მოპოვებული კაჭრეთის № 3 და ტარიბანას № I გორასამარხებში. ჭურჭლის აღნიშნული სახეობა კარგადაა წარმოდგენილი სამშვილდის მასალებში [6:51, ტაბ. XLI-1,2], ჩანს ახალციხის ამირანის გორაზე [12:ტაბ. V], დიდუბეში [11:ტაბ. XIII], არაგაცში [19:12], გარნისში [20:90], ნახიდრების ქალაში [21:ტაბ. XV-5], ახალქალაქის ამირანის გორაზე [9:27, ტაბ. 36-2]. განსაკუთრებით უნდა აღინიშნოს ქვაცხელების C ფენა, სადაც სერიებადაა წარმოდგენილი. ის მოპოვებულია უფრო ძველ E ფენაშიც [15:ტაბ. IV].

აღნიშნულ ჭურჭელზე მსჯელობისას გ. მირცხულავა განიხილავს რა სამშვილდის მასალას, მიდის იმ დასკვნამდე, რომ სამშვილდის ნამოსახლარის ქვედა I ფენის თუნგულები დიდ მსგავსებას იჩენს ხიზანაანთ გორის E ფენის ანალოგიურ ჭურჭელთან, რომლებიც შემდგომ განვითარებას პოულობს სამშვილდის II და ქვაცხელების C ფენაში [6:52], რაც მასალითაც კარგად დასტურდება.

ასეთსავე აზრს ავითარებს ა. ორჯონიკიძე, რომელიც ახალქალაქის ამირანის გორაზე მოპოვებულ ანალოგიურ ჭურჭელს, სინქრონულად თვლის ქვაცხელა C, ქიულ - თეფე II, გეო-თეფე K, ქარაზის ქვედა ფენასთან და სხვა [9:117].

ყოველივე ზემოთქმულიდან გამომდინარე, მდ. ივრის ზეგანზე აღმოჩენილი ადრეული სამარხებიდან მომდინარე მასალა პარალელურად პოულობს მტკვარ-არაქსის კულტურის ისეთ ძეგლებთან, რომლებიც ძვ. წ. IV ათასწლეულის დასასრულითა და III ათასწლეულის დასაწყისით თარიღდება, რაც ჩვენი ძეგლებისთვისაც მისაღებად მიგვაჩნია.

Vazha Varazashvili

Early Bronze Age Collective tumuli on the Iori river bank

Summary

Among the explored tumuli of an early period there are interesting collective barrows, part of which remains unpublished. These are Kachreti № 3 (Gurjaani district), Ole (Magharo village, Signaghi district) and Taribana № 1 (Dedoplistskaro district) barrows.

Kachreti № 3 tumulus with a stone mound was found buried in the Kachreti riverbed under a loamy layer mixed with gravel, washed down from the Gombori mountain range. The gorge must date from a later period than the grave. The circular floor of the tomb was 3 meters in diameter. Over ten human skeletons and up to twenty clay vessels were discovered in it.

Ole (Magharo) barrow was found 6 kilometers south of the village, on a natural low knoll. The burial chamber (2m x2m x1.40 m) with rounded corners had dromos from the east side by means of a 1 meter wide and 3 meter long opening with a 0.30 meter high step at the pit. Up to 20 human skeletons and 16 ceramic vessels were uncovered in the chamber.

A tumulus with a similar structure was discovered in Taribana (№1). Here too, the grave was made on a natural knoll and was covered with a mound of stones and earth. Its comparatively shorter dromos (0.50 meter wide and 1 meter long) leads to the chamber from the east. The chamber is 3.30 meter long and 2.20 meter wide, with rounded corners, cut 1.20 meter below ground level. 63 human skeletons, the age of the dead ranging from 4 to 60 years, and 29 ceramic vessels were uncovered.

The material discovered in all the three tombs is in all respects similar to early Kura-Araxes Cultural finds that date back to the end of the 4th millennium and the outset of the 3rd millennium BC. It is plausible that all the three tombs be dated to the same period.

ტაბულების აღწერილობა

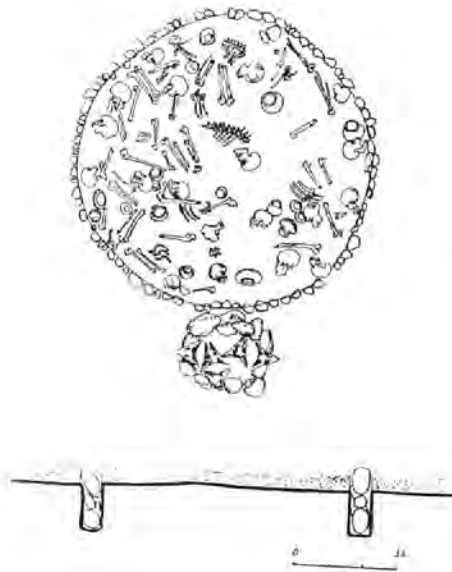
- I. კაჭრეთის № 3 გორასამარხი
- II. კაჭრეთის № 3 გორასამარხის თიხის ჭურჭელი
- III. 1. ოლეს (მალაროს) გორასამარხი
- III. 2. ტარიბანას № I გორასამარხი
- IV. 1-7. ოლეს (მალაროს) გორასამარხის თიხის ჭურჭელი
- V. 1-8. ოლეს (მალაროს) გორასამარხის თიხის ჭურჭელი
- VI. 1-8. ტარიბანას № I გორასამარხის თიხის ჭურჭელი
- VII. 1-4. ტარიბანას № I გორასამარხის თიხის ჭურჭელი
- VIII. 1-7. ტარიბანას № I გორასამარხის თიხის ჭურჭელი
- IX. 1-5. ტარიბანას № I გორასამარხის თიხის ჭურჭელი

გამოყენებული ლიტერატურა

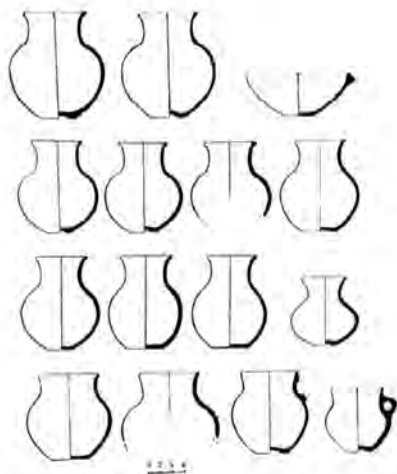
- 1. გობეჯიშვილი გ., თეთრინყაროს ნამოსახლარი, თბ., 1978
- 2. ვარაზაშვილი ვ., ნამოსახლარი „დამწვარი გორა“, კახეთის არქეოლოგიური ექსპედიციის შრომები VI, თბ., 1984
- 3. კიკვიძე ი., ნიზანანთ გორის ადრებრინჯაოს ხანის ნასახლარი, თბ., 1972
- 4. კილურაძე თ., აღმოსავლეთ ამიერკავკასიის ადრესამინათმობედი კულტურის პერიოდიზაცია, თბ., 1976
- 5. მაკალათია, ს., ტყვიავის სამარხის არქეოლოგიური გათხრები, თბ., 1943
- 6. მირცხულავა გ., სამშვილდე, თბ., 1975
- 7. მენაბდე მ., კილურაძე თ., სიონის არქეოლოგიური ძეგლები, თბ., 1981
- 8. მენაბდე მ., კილურაძე თ., ქიქოძე ზ., ქვემო ქართლის არქეოლოგიური ექსპედიციის 1976-1977 წლების მუშაობის შედეგები. საქართველოს სახელმწიფო მუზეუმის არქეოლოგიური ექსპედიციები, VI, თბ., 1978
- 9. ორჯონიკიძე ა., სამცხე-ჯავახეთი ადრებრინჯაოს ხანაში, თბ., 1983
- 10. ფხაკაძე გ., ქვემო ქართლის ენეოლითი, თბ., 1963
- 11. ქორიძე დ., თბილისის არქეოლოგიური ძეგლები, თბ., 1955

12. ჩუბინიშვილი ტ., ამირანის გორა, თბ., 1963
13. ჯაფარიძე ო., ლითონის წარმოების ადრეული საფეხური საქართველოში, თბ., 1955
14. ჯაფარიძე ო., ქართველ ტომთა ეთნიკური ისტორიის საკითხ-სათვის თბ., 1976
15. ჯავახიშვილი ალ., ლლონტი ლ., ურბნისი I, თბ., 1962
16. Абибулаев О. А., Остатки жилищ во втором слое поселения Киюлтете, около Нахчевани, Труды Азербайджанской археологической экспедиций, № 125 т. II, Москва 1965
17. Куфтин Б. А., Урартский “Колумбарий” у подошвы Арарата и Куро-Аракской энеолит, Тб., 1943
18. Кушнарева К. Х., Чубинишвили Т. Н., Древние культуры южного Кавказа, Ленинград, 1970
19. Мартиросян А. А., Армения в эпоху бронзы и раннего железа, Ер., 1964
20. Ханзадян Э. В., Гарни IV, (ბზზოგა ფბრცფ), ფა., 1964
21. Чубинишвили Т. Н., К древней истории южного Кавказа, Тб., 1971

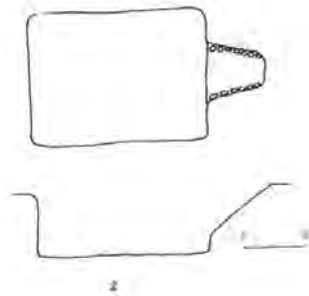
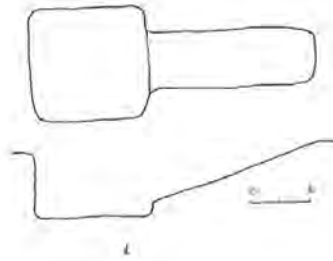
ტაბ. I



ტაბ. II



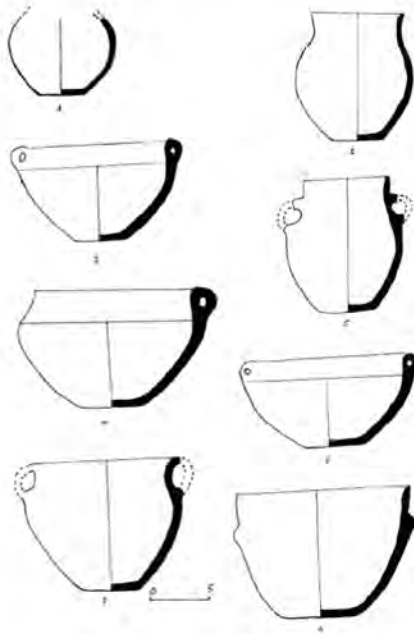
ტაბ. III



ტაბ. IV



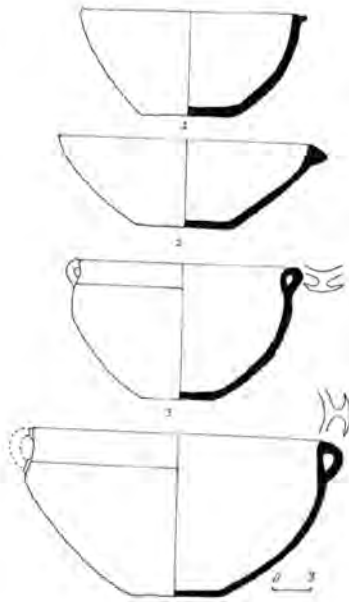
ტაბ. V



ტაბ. VI



ტაბ. VII



ტაბ. VIII

