

ლერი ჯიბლაძე, რევაზ კვიციანი

უნიკალური ხის ჭურჭელი ცივას ნამოსახლარიდან

გასული საუკუნის 40-იანი წლების შუა ხანებში საქართველოს მეცნიერებათა აკადემიის ისტორიის ინსტიტუტის კოლხეთის არქეოლოგიურმა ექსპედიციამ (ხელმძღვანელი ნინო ხოშტარია) სტაციონალური არქეოლოგიური გათხრებით შეისწავლა ცივას (ცივის) ნამოსახლარი, რომელიც მდებარეობს ამავე სახელწოდების მდინარის მარჯვენა სანაპიროზე ქ. ფოთის ჩრდილოეთით 10 კმ. მანძილზე, ხობის რ-ნის სოფ. ყულევის ტერიტორიაზე [12: 467]. ცივას ნამოსახლარზე წარმოებულ სამუშაოები ცნობილია ნინო ხოშტარიას მიერ გამოქვეყნებული სტატიით [13: 77-82].¹ მკვლევარმა სოფ. ყულევაში არსებულ ორ ძველ მოსახლეობაში (გულისხმობენ მდ. ხობისპირა და ცივას ნამოსახლარებს) გამოყო სამი კულტურული ფენა და მეოთხე ფენის კვალი [13: 80], რომელთაგან ქვედა კულტურული შრეები ძვ.წ. IV-III ათასწლეულებს მიაკუთვნა.²

აღსანიშნავია, რომ ცივას მასალებთან ერთად აღმოჩნდა ერთი ძალზე საყურადღებო ხის ჭურჭელი, რომელიც საინვენტარო დავთარში და ამ ძეგლის შესახებ გამოცემულ სტატიაში არ იხსენიება. ეჭვგარეშეა, რომ ეს უპასპორტო არტეფაქტი ცივას ნამოსახლარიდან უნდა მიმდინარეობდეს. იგი ჩვენს მიერ იქნა მიკვლეული 2011 წლის მარტის თვეში ეროვნული მუზეუმის ოთ. ლორთქიფანიძის არქეოლოგიის ცენტრში არმაზის არქეოლოგიური ბაზიდან შემოსული დასავლეთ საქართველოს სხვადასხვა პერიოდის (მათ შორის ცივას ნამოსახლარის) მასალების დამუშავებისას.

ხის ჭურჭელი ფრაგმენტულადაა შემორჩენილი (ტაბ. II₁₋₂). დამზადებულია ერთი მთლიანი ხის ნაჭრისაგან. აქვს ნახევარსფეროსებული ფორმა დასადგამ ნაწილზე დატანილი 3 სმ. დიამეტრიც მქონე ამოღარული წრით. ზედა მხარე ბრტყელია, სადაც უნდა ქონოდა სითხის ჩასასხმელი ხვრელი. მუცლიან კორ-

¹ცივას ხელოვნურად გამართულ ბორცვ-ნამოსახლარზე (დმ. 20 მეტრი, სიმაღლე 0,5 მ.) გათხრები მიმდინარეობდა 1945 წლის სექტემბერ-ნოემბრის თვეში. გავლებული იქნა ორი თხრილი, რომელთა საერთო ფართობი 300 კვ. მეტრს აღწევდა.

² ეს თარიღი მეტად დაძველებულია. მისი ასაკი ალბათ გვიანბრინჯაოს ხანის ხანყის ეტაპს არ უნდა გასცდეს.

პუსზე და პირ-ბრტყელა ზედაპირზე შემოსდევს დამუშავების შედეგად დარჩენილი ერთმანეთის პარალელური ამოღარული ხაზები. ჭურჭელი შიდა ნაწილში დამუშავებული უნდა ყოფილიყო ბრტყელ ზედაპირზე არსებული გახსნილი მრგვალი ხვრელიდან. ეს კარგად დასტურდება არტეფაქტის შიდაპირის კედლებზე და ძირზე დამუშავების შედეგად დარჩენილი ამოღარული ნახევარი წრეებით. სითხის ჩასასხმელი ბრტყელი ზედაპირის შიდა კედლებზე ასეთი დამუშავების კვალი არ შეინიშნება. ჭურჭელს პირთან და კორპუსის ზედა ნაწილში ჰორიზონტალურად ებმის სითხის დასალევი მილი. სასმისის მთლიანი სიგრძეა 15 სმ., დიამეტრი 10 სმ., სიმაღლე 5 სმ.

კოლხეთში ბრინჯაო-ადრერკინასა და კლასიკურ ხანაში სხვადასხვა დანიშნულების ხის ნივთები ძირითადად გამოვლენილია ზღვისპირა ზოლის ნამოსახლარებზე (მეტწილად ქვედა ფენებში). აქ არსებულ ჭაობიან ტორფნარევ ნიადაგებში ისინი კარგად არიან შემონახული. ხის ფრაგმენტული ჯამები ცნობილია ისპანის, ფიჩორის (VIII ფენა), ანაკლია II-ის, ყულევისა (IV ფენა) და ჩოლოქისპირა ნამოსახლარებიდან [10: 25; 5: 34; 7]; კოვზეები (ან სახაპავი – ერთი მათგანი ცნობილია თავის გამოსახულებიანი), მერძეობასთან დაკავშირებული ნივთები: კაბინი, სადღვებელა, რომელთა ანალოგიები მოიპოვება საქართველოს ეთნოგრაფიულ ყოფაში, გვხვდება ჩოლოქისპირა ნამოსახლაროს გვიანი ბრინჯაოს ხანის კულტურულ ფენაში [11: 30-31, ტაბ. XI₁, XII_{1,2,3}; 2: 48-92]; ღრმად ამოღარული წაგრძელებულპირიანი ციცხვები, ხის სავარცხელი, წარმოდგენილია სიმაგრეზე და ა.შ. [4: 59, ტაბ. XXXIX].

ცივას ნამოსახლარზე გამოვლენილი ხის ჭურჭლის ახლო პარალელები დღემდე არ არის ცნობილი კოლხეთის ბრინჯაო-ადრერკინისა და კლასიკური ხანის ძეგლებზე. ვფიქრობთ, ტიპოლოგიურად და ფუნქციონალური დანიშნულების მიხედვით ეს ნივთი ყველაზე ახლოს დგას საქართველოს ეთნოგრაფიულ ყოფაში გავრცელებულ ღვინის სასმელ კულასთან (რკულასთან, ტაბ. II₂), განსაკუთრებით კი რაჭაში ცნობილ ამ რიგის ნივთებთან [3: 205, სურ. 137].

კულა ხის სასმისია ხმიანი [6: 395]. მისი ტანი განიერი ნახევრად ცილინდრული კვერცხისებური მოყვანილობისაა და ჩიბი ეწოდება. ყელი აქვს გრძელი. აგრეთვე გრძელი პირჩახეული ტუჩი [9: 74]. კულადან ღვინო რაკრაკით ჩამოედინებოდა [1: 147; 8: 1414].

კულაზე მეგრული ხალხური (სუფრული) სიმღერაც არსებობს, რომლის ტექსტს ქვემოთ გთავაზობთ:

ო, ოლური კულა რე
 ო, ოლური კულა რე
 კულათ რვინსი მით გეშუნსი
 კორი თინა რე
 კულათ ღვინი მისით ვაშვენი
 თელო ღურა რე

ო, ნასვლის კულაა (ე.ი. ბოლო სასმისია)
 ო, ნასვლის კულაა
 კულით ღვინოს ვინც დაღევს
 კაციც ისაა
 კულით ღვინოს ვინც ვერ დაღევს
 ცოცხლად მკვდარია.

ამრიგად, ცივას ნამოსახლარზე აღმოჩენილი ორიგინალური ხის ჭურჭელი უნდა წარმოადგენდეს მეღვინეობასთან დაკავშირებულ სასმისს – კულას. ამ ჩვენს მოსაზრებას გარკვეულწილად ამაგრებს ცივას ნამოსახლარზე აღმოჩენილი ყურძნის ნიპნები.

გამოყენებული ლიტერატურა:

1. გ. გასიტაშვილი, ხის დამუშავების კულტურა იმერეთში, მასალები იმერეთის ეთნოგრაფიული შესწავლისათვის, თბ; 1978
2. ალ. დავითაძე, ქართული მატერიალური კულტურის ისტორიიდან, ბათუმი, 1974
3. მასალები საქართველოს შინამრეწველობისა და ხელოსნობის ისტორიისათვის, ტ. II, ნაწილი I, მეჭურჭლეობა, თბ; 1979
4. თ. მიქელაძე, არქეოლოგიური კვლევა-ძიება რიონის ქვემო წელზე, თბ; 1978
5. დ. მუსხელიშვილი, ლ. ჯიბლაძე, რ. პაპუაშვილი, ნ. პაპუაშვილი, ანაკლია II, თბ; 2010
6. სულხან საბა ორბელიანი, ლექსიკონი ქართული I თბ; 1991
7. ნ. პაპუაშვილი, ლ. ჯიბლაძე, ძვ. ნ. II ათასწლეულის შუა ხანების ყულევის ნამოსახლარი, ხელნაწერი, 2007
8. ქართული ენის განმარტებითი ლექსიკონი ტ. IV, თბ.; 1955
9. ქართული ეთნოგრაფიული ლექსიკონი, თბ; 2009 (რედ. სოსო ჭანტურიშვილი)
10. ი. ჩავლეიშვილი, არქეოლოგიური გათხრები ფიჭვნარის უძველეს ნამოსახლარზე 1983 წელს. სამხრეთ-დასავლეთ საქართველოს ძეგლები, XVI, თბ; 1987

11. ი. ჩავლეიშვილი, მესაქონლეობა სამხრეთ-დასავლეთ საქართველოში გვიანბრინჯაო-ადრერკინის ხანაში, სამხრეთ დასავლეთ საქართველოს ძეგლები, XVII, თბ; 1988
12. ნ. ხოშტარია, კოლხეთის დაბლობის ძველი მოსახლეობანი და მათი შესწავლის პრობლემა, საქართველოს მეცნიერებათა აკადემიის მოამბე, ტ. VI, №5, თბ; 1945
13. ნ. ხოშტარია, სოფ. ყულევის არქეოლოგიური გამოკვლევა (1945 წლის ექსპედიციის მოკლე წინასწარული ანგარიში) საქართველოს მეცნიერებათა აკადემიის მოამბე, ტ. VII, №1-2, თბ; 1945

Leri Jibladze, Revaz Kvirkvaia

Unique Wooden Vessel from Tsiva Settlement

Summary

In 1945 Colchети Archaeological Expedition of the Georgian Academy of Sciences (Headed by Nino Khoshtaria) studied the Tsicva Settlement located in the territory of Kulevi village in Khobi District. The unique wooden vessel has been found among the numerous material recovered from this site. The vessel finds a parallel to the wine vessel named as “Kula” known from the Georgian ethnographic life. The found vessel might had been connected to the wine-making and it should be dated by the Late Bronze-Early Iron age.

ტაბულების აღწერილობა

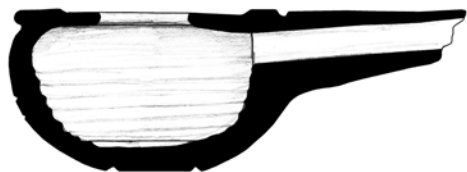
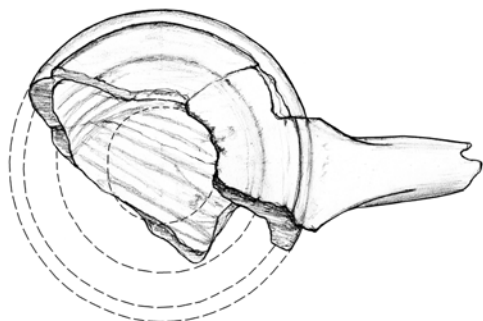
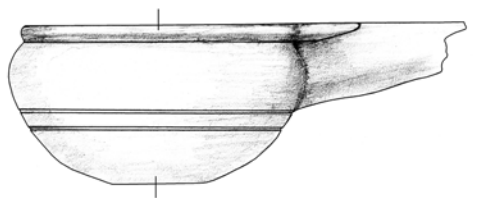
ტაბ. I

1. ხის ჭურჭლის რეკონსტრუქცია;
2. ეთნოგრაფიული მასალებით რაჭაში ცნობილი ხის ჭურჭელი კულა;

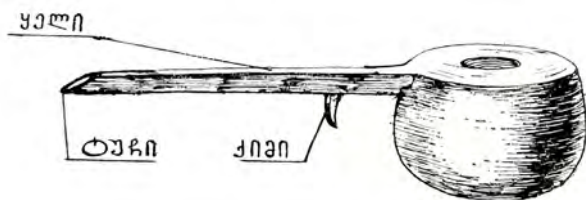
ტაბ. II

- 1, 2. ხის ჭურჭელი ცივას ნამოსახლარიდან.

ტაბ. 1



1



2

ტაბ. 2



1



2