

პაატა ბუხრაშვილი

## ერთი ქართული იკონოგრაფიული მოტივის თაობაზე

„წმინდაო გიორგი, დიდების მხედარო,  
 ვუმზერ შენს ხატებას და სული მხნედ არი!  
 შემუსრე უწმინდურ დრაკონთა ორგია,  
 იხსენი სამკვიდრო შენი გეორგია.  
 დიდების უფალი მართალთა მხედ არი.  
 წმინდაო რაინდო, გველი არ დაინდო;  
 მოგვმადლე იმედი და უფლის სვე-დარი!“  
 ზვიადი

შუა საუკუნეების საქართველოში ჩამოყალიბებული და განვითარებული იყო ქართული ქრისტიანობა, რომელიც ამ დროს ეროვნული იდეოლოგია იყო. მიჩნეულია, რომ იმ ეპოქაში, ჩვენში, რელიგიური და ეროვნული იდეალები განცალკევებულად არ არსებობდნენ (გამსახურდია, ზ. 1991. გვ. 169).

ქართული ქრისტიანობის თავისებურების ერთ-ერთი განმსაზღვრელი ფაქტორია წმინდა მხედრების, განსაკუთრებით კი წმინდა გიორგის კულტი, რომელიც, საქართველოში, ოფიციალური ეკლესიის წიაღშივე მე-9 საუკუნიდან იწყებს გაძლიერებას და გარკვეულწილად, დაკავშირებული იყო ფეოდალური მონარქიის აღმავლობასთან და სამხედრო სულის განმტკიცებასთან. (კეკელიძე, კ. 1980, გვ. 531).

როგორც დიდი ქართველი განმანათლებელი და გეოგრაფოსი ვახუშტი ბატონიშვილი წერდა – ივერიაში „არა არიან ბორცუნი ანუ მაღალნი გორანი, რომელსა ზედა არა იყოს შენნი ეკლესიანი წმინდისა გიორგისანი“ (ვახუშტი, 1973, გვ. 40). თამამად შეიძლება ითქვას, რომ წმინდა გიორგის კულტს არცერთ ქვეყანაში არ მიუღია ისეთი მასშტაბები, როგორც საქართველოში.

აღნიშნული მდგომარეობა შეუძლებელია არ ასახულიყო იმ ეპოქის ქართულ ხელოვნებაში. ამ მხრივ განსაკუთრებით გვინდა გამოვყოთ ქართულ იკონოგრაფიაში დამკვიდრებული ერთი მოტივი – წმინდა გიორგი შუბით განგმირავს რომის იმპერატორ დიოკლეტიანეს (იხ. ტაბ. II-2-ვ).

ხატებზე, სახელისუფლებო საიმპერატორო გვირგვინით დამშვენებული და სამეფო შესამოსელიში გამოწყობილი დიოკლე-

ტიანე, წმინდა მხედრის ფერხით არის გართხმული და შუბით განიგმირება. მიჩნეულია, რომ ხსენებული მოტივი, მთელს ქრისტიანულ სამყაროში, მხოლოდ ქართული იკონოგრაფიის მახასიათებელი სიუჟეტი, რომელიც, განსაკუთრებული ინტესივობით, ერთ განსზღვრულ ქრონოლოგიურ მონაკვეთში, კერძოდ კი XI საუკუნისთვის ჩნდება. მოგვიანო ხანებში კი, ეს სიუჟეტი, თანდათან, ადგილს უთმობს ქრისტიანულ იკონოგრაფიაში წმინდა გიორგის გამოსახვის საყოველთაოდ მიღებულ ფორმას, როდესაც ბოროტებაზე გამარჯვებული წმინდა მხედარი გველემშაპს განგმირავს (ჩუბინაშვილი გ. 1959 გვ. 370).

როგორც ცნობილია, X საუკუნის 70-იან წლებში (976 წ-ს), რაჭამს დავით III კურაპალატმა „ალილო (იოანე მარუშისძისგან – პ.ბ.) უფლისციხე და მიუბოძა ბაგრატს“ (ქართლის ცხოვრება, I, გვ. 263), წარმატებით დაგვირგვინდა საქართველოს გაერთიანებისთვის წარმოებული ხანგრძლივი ბრძოლის ერთი ძირითადი ეტაპი; რის შედეგადაც დასავლეთ საქართველო, სამხრეთ საქართველო და შიდა ქართლი გაერთიანდა ერთიან სამეფოდ; ხოლო ამ ქვეყნის მეფედ ბაგრატ III გამოცხადდა. ეს ბაგრატი პირველია, რომელიც უკვე იწოდება „აფხაზთა და ქართველთა“ ე.ი. დასავლეთ და აღმოსავლეთ საქართველოს მეფედ (მატიანე ქართლისაჲ, ქართლის ცხოვრება, I, გვ. 278). X საუკუნის დასასრულს კავკასიაში შეიქმნა გაერთიანებული სახელმწიფო „საქართველო“, რომლის ირგვლივაც დაიწყო დანარჩენი ქართული მიწების შემომტკიცება.

ყოველივე ამას შედეგად მოჰყვა ის, რომ X საუკუნის ბოლო მესამედში განსაკუთრებით დაიძაბა ურთიერთობა ბიზანტიის იმპერიასთან. ბიზანტია ყველა საშუალებით ცდილობდა შეეჩერებინა საქართველოს გაერთიანებისა და ზრდა-გაძლიერების პროცესი, დაესუსტებინა ის და ხელში ჩაეგდო მისი მოსაზღვრე მიწები.

ბიზანტიას აღარ აკმაყოფილებდა ივერიისგან (ბიზანტიური წყაროებით) მისი სიუზერენობის ფორმალური აღიარება და ცდილობდა რეალურად განემტკიცებინა თავისი მდგომარეობა (იხ. ფსელოსი, დილი, დაშკოვი).

976 წლიდან, იოანე ციმისხიოსის გარდაცვალების შემდეგ, ბიზანტიის საიმპერატორო ტახტზე ადიან რომანოზ II-ის შვილები - ბასილი (შემდგომში ბასილი II ბულგართმმუსვრელი, Βασίλειος Β΄ Βουλγαροκτόνος – 958-1025) და კონსტანტინე (შემდგომში კონსტანტინე VIII, Κωνσταντίνος Η΄ – 960-1028).

985 წელს, პარაკიმომენ ბასილის (Βασίλειος Λακαπύδος/Λεκαπύδης – პირველი მინისტრი და იმპერიის ფაქტიური მმართვე-

ლი 945-985 წ.წ.-ში) გარდაცვალების შემდეგ, საიმპერატორო ტახტზე ასულ ძმათაგან უფროსი, ბასილი II (ტაბ. II), რომელსაც თანამედროვენი ხშირად ბასილი უმცროსს და ბასილი პორფიროგენიტოსს უწოდებდნენ (რათა განესხვავებინათ მისი წინაპრის ბასილ მაკედონიელისგან), ბიზანტიის საიმპერატორო ტახტის ერთპიროვნული მმართველი ხდება.

ბასილი II-მ მმართველობის პირველსავე ეტაპზე მოახერხა მცირე აზიაში მიმდინარე სამოქალაქო ომების ჩახშობა. მუდმივი ომების მიუხედავად, მან თავი გამოიჩინა, როგორც ძლიერმა მმართველმა და გააფართოვა იმპერიის საზღვრები. მან მთლიანად დაიმორჩილა და იმპერიას მიუერთა ბულგარეთი. მისი ბრძანებით ბიზანტიელებმა 15 ათასი ბულგარელი ტყვე დააბრმავეს. ამ სისასტიკის გამო იმპერატორს „ბულგართ-მმუსვრელი“ უწოდეს.

ბასილი II-ის მმართველობის პერიოდში მეტად აგრესიული გახდა ბიზანტიის იმპერიის ქმედება აღმოსავლეთის მიმართულე-ბითაც, მათ შორის გაერთიანების გზაზე შემდგარი ქართველთა და აფხაზთა სამეფოს მიმართ. ყველაზე მნიშვნელოვანი ტერიტორია, რომელიც ქართველთა სამეფოს ბიზანტიამ წარტაცა, დავით კურაპალატის სამემკვიდრეო – იმიერ-ტაო იყო. თუმცა, როგორც ამას „ქართლის ცხოვრება“ გადმოგვცემს, ამ ტერიტორიებზე, იურიდიულად, ბაგრატ III-ს (დავით კურაპალატის მემკვიდრე და გაერთიანებული საქართველოს პირველი მეფე) უკვე აღარ ჰქონდა უფლებები, რადგან დავით კურაპალატმა არა მარტო თავად მისცა პირობა ბასილი კეისარს, რომ მისი გარდაცვალების შემდეგ ეს მიწები (რომელიც დავითს თავად იმპერიიდანვე ჰქონდა მიღებული ბარდა სკლიაროსის ამბოხის ჩახშობაში აქტიური მონაწილეობის გამო) მას დარჩებოდა, არამედ ბასილის აახლა თავისი აზნაურები, რომლებმაც ბიზანტიის იმპერატორს ფიცით პირობაც კი მისცეს, რომ დავითის გარდაცვალების შემდეგ საკუთარ ციხეებს ბასილს გადასცემდნენ. „გამოვიდა ბასილი ბერძენთა მეფე, და მისცნეს მას ციხენი აზნაურთა ამა დავითისა, და დაიპყრა ბასილი მეფემან მამული დავით კურაპალატისა“ (ქართლის ცხოვრება, თბ. 1955 გვ. 382). დაკავებულ ტერიტორიაზე, ბასილიმ შექმნა იბერიის თემი – საკატაბანო და იქ მმართველად ბიზანტიელი მოხელე, კატაბანი დანიშნა (Розѣн, В. 1883 გვ. 41)

აღნიშნული ტერიტორიის დაკავებით, ბიზანტიამ, საქართველოს მზარდ სახელმწიფოს, სამხრეთ-დასავლეთი ზღუდე მოურღვია. „იბერიის“ საკატაბანოდან იგი ავრცელებდა ექსპან-

სიას საქართველოსა და სომხეთზეც. რადგანაც, როდესაც კი საქართველო იწყებდა ბრძოლას ბიზანტიის წინააღმდეგ დაკარგული მიწების დასაბრუნებლად, მას სომხური სამეფო-სამთავროებიც მაშინვე აუბამდნენ მხარს (არისტაკეს ლასტივერტეცი).

ქართულ ისტორიოგრაფიაში არ არის აზრთა ერთიანობა იმ საკითხზე, თუ სახელდობრ რისი პირობა მისცა დავით კურაპალატმა იმპერატორ ბასილს; რას გადასცემდა ანდერძით სიკვდილის შემდეგ ბიზანტიას – მთელ თავის სამეფოს თუ ბარდა სკლიაროსის აჯანყების ჩახშობაში დახმარების სანაცვლოდ მიღებულ მიწებს. ერთი კი შეიძლება ითქვას, რომ საქართველო ვერ გასწევდა ისეთ მძაფრ წინააღმდეგობას „ერთმორწმუნე“ მტრის წინააღმდეგ, რაიმე სამართლებრივი საფუძველი რომ არ ჰქონებოდა (ლორთქიფანიძე, მ. 1973).

იმიერ-ტაოს დაკარგვა მძიმე მარცხი იყო საქართველოს სახელმწიფოსთვის და გასაგებია, რომ გაერთიანება-გაძლიერების გზაზე მდგარი ქვეყანა ყოველ ხელსაყრელ შემთხვევაში ეცდებოდა ამ მარცხის გამოსწორებას. 1014-1018 წლებში ბასილი კეისარი იმპერიის დასავლეთ საზღვრებთან ბულგარელებთან ომში იყო ჩაბმული. ისარგებლა რა შექმნილი მდგომარეობით, ბაგრატ III -ის ვაჟმა, გიორგი I-მა (1014-1027 წწ.) ილაშქრა იმიერტაოში და დაიკვა ბიზანტიელთაგან დაჭერილ ციხე-სიმაგრეები.

იაჰია ანტიოქელის ცნობით, საქართველო საგულდაგულოდ ემზადებოდა ბიზანტიასთან მოსალოდნელი ომისათვის. მას მოლაპარაკებები დაუწყია ეგვიპტის ხალიფა ალ-ჰაქიმთანანაც. ერთობლივი გეგმის თანახმად, მოკავშირეებს ერთდროულად უნდა შეეტიათ ბიზანტიისათვის ორი სხვადასხვა მხრიდან (ჯავახიშვილი, ივ. 1983. გვ. 125).

დაასრულა თუ არა ბასილი კეისარმა ბულგარეთის ომი, საქართველოსთვისაც მოიცალა. მან ქართველთაგან ტაოს ციხე-სიმაგრეების დაცლა მოითხოვა, რაზედაც გიორგის მტკიცე უარი განუცხადებია. ბიზანტიელებს საქართველო-ეგვიპტის ფარული კავშირიც შეუტყვიათ და მათი გეგმის ჩაშლა განუზრახავთ – ბასილი II ვითომ ანტიოქიაში საომრად გაემზადა; სინამდვილეში კი საქართველოსკენ გამოემართა. ეს მომხდარა გიორგის მეფობიდან მეშვიდე წელს (1021 წელს). თვით კეისარი ბასილი უძლოდა ბიზანტიელთა ლაშქარს. საქართველო ამ ომისათვის არ იყო სათანადოდ მომზადებული. „მატიანე ქართლისაჲს“ ცნობით, ბასიანთან დაბანაკებული მონინააღმდეგენი რამდენიმე დღე ზვერავდნენ ერთმანეთს. ბიზანტიელთა ჯარის მრავალრიცხოვნებამ გიორგი აიძულა უკან დაეხია; იგი გაბრუნდა და

მტრისათვის ხელის შეშლის მიზნით დანვა ქ. ოლთისი, შემდეგ ჩავიდა კოლას. ბიზანტიელები უკან მიჰყვნენ. სოფელ შირიმნთან მოწინააღმდეგეები შეებნენ ერთმანეთს. ქართველებმა აქ, პირისპირ ბრძოლაში, გაიმარჯვება მოიპოვეს, მაგრამ გაუფრთხილებლობით უკან დაბრუნდნენ იმ დროს, როცა ბიზანტიელთა დამარცხებული ჯარი სამცხის სიღრმეში შევიდა; მტერმა გზადაგზა კოლა-არტაანი და ჯავახეთი ააოხრა. ამასობაში გიორგი მეფეს ჰერ-კახნი მიეშველნენ (მატიანე ქართლისაჲ), მაგრამ ამჯერად ბასილი კეისარი ბრძოლას მოერიდა, გაცლა ამჯობინა, ნგრევა-რბევით გაბრუნდა და ქალდეაში (ტრაპიზონის მახლობლად) დაიბანაკა.

ბასილიმ საზავო მოლაპარაკება დაიწყო, მაგრამ გიორგი მოლაპარაკებას აჭიანურებდა, რადგან ბრძოლის განახლება ჰქონდა განზრახული. ამ დროს ბასილის აუჯანყდნენ სარდლები – ქსიფე და ფოკა. ბიზანტიელი ისტორიკოსის მოწმობით (გიორგი კედრენე), ამ შეთქმულებაში ფარულად გიორგი მეფეც მონაწილეობდა. იმპერატორმა საქართველოს საქმეებს თავი ანება და აჯანყების ჩახშობას შეუდგა. ამასობაში გიორგი ისევ შეუდგა საომარ სამზადისს, მაგრამ იმპერატორმა სძლია აჯანყებულებს და ფოკას მოკვეთილი თავი გიორგის გამოუგზავნა, რითაც მიანიშნა, რომ იცოდა მისი განზრახვის შესახებ. ამჯერად ბასილი კეისარმა უფრო ძლიერ შემოუტია საქართველოს. ბასიანთან ბრძოლაში ქართველები სასტიკად დამარცხდნენ. მხარეებს შორის ზავი 1022 წელს დაიდო. ამჯერად გიორგი იძულებული იყო დაეთმო არა თუ სადაო მიწები, არამედ ბიზანტიელთაგან ახლად დაპყრობილი ციხეები ბასიანში, კოლა-არტაანსა და ჯავახეთში. გარდა ამისა, ბასილიმ გიორგის მძევლად მოსთხოვა 3 წლის ბაგრატი (მომავალი ბაგრატი IV), რომელიც დათქმული პირობით, 2 წლის შემდეგ უკან უნდა გამოეშვათ (ლორთქიფანიძე, მ. 1973 გვ. 175).

1025 წელს ბასილი II გარდაიცვალა. ტახტზე ავიდა მისი ძმა კონსტანტინე (1025-1028). კონსტანტინეს ტახტზე ასვლისთანავე სომხური ოლქის ბიზანტიელ მმართველს, ნიკიფორე კომნენოსს მოუწყვია შეთქმულება, რომელშიც ჩაბმული ყოფილა გიორგი მეფეც (არისტაკეს ლასტივერტეცი). ამ შეთქმულების გამჟღავნების გამო კონსტანტინემ გაამკაცრა საქართველოს მიმართ პოლიტიკა.

ბიზანტიელთა ამაოხრებელი ლაშქრობები არ შეწყვეტილა გიორგი I გარდაცვალების შემგომაც. მცირეწლოვანი ბაგრატი IV-ის გამეფებისთანავე ბიზანტიის იმპერატორი კონსტანტინე VIII-მ დაარღვია 1022 დადებული ზავი და საქართველოში ჯარი

გამოგზავნა. მტერმა გაძარცვა და ააოხრა სამხრეთ საქართველო. ტაოს მსხვილ ფეოდალთა ნაწილი ვაჩე კარიჭისძისა და ეპისკოპოს იოანე ბანელის მეთაურობით მტრის მხარეზე გადავიდა. ნათელია, რომ ამ დროს ქართულ სახელისუფლო და საეკლესიო წრეებში არ არსებობდა ერთიანი ხედვა საქართველოს პოლიტიკური დამოუკიდებლობის თაობაზე და ქართული ელიტის ნაწილი საქართველოს მომავალს კვლავაც ბიზანტიურ ჩრდილქვეშ მოიაზრებდა. მიუხედავად ქვეგამხედვართა გარკვეული მხარდაჭერისა ბიზანტიელებმა ვერ შეძლეს კლდეკარის ციხესიმაგრის აღება. შავშეთ-კლარჯეთში კი თავდაცვით ბრძოლებს სათავეში ჩაუდგნენ ეპისკოპოსები საბა მტბევარი და ეზრა ანჩელი და მტერს ამ მხარის დაპყრობის საშუალება არ მისცეს.

ამის შემდეგ ბიზანტიელებმა ტაქტიკა შეცვალეს: მათ საქართველოში გამოგზავნეს დემეტრე უფლისწული (გურგენ არტანუჯელის ძე), რომელიც ბაგრატ III-ის დროს ბიზანტიაში გაიქცა. დემეტრეს პოლიტიკურ ასპარეზზე გამოყვანით ბიზანტია ცდილობდა დაემტკიცებინა, რომ ის საქართველოს დასაპყრობად კი არ მოდიოდა, არამედ ბაგრატ III-ის მიერ უკანონოდ დაჩაგრული ბატონიშვილის უფლებათა დასაცავად იბრძოდა. სამწუხაროდ, მტრის ამ ცბიერ ტაქტიკას, რასაც თან ერთვოდა მოსახლეობის გარკვეული ნაწილის მოსყიდვა-მოქრთამვაც, წარმატება მოჰყვა. როგორც მემათიანე აღნიშნავს – „მიიქციეს ერნი, სოფელნი უგუნურ-უსუსურნი ცნობითა და გონებითა... ამით მიზეზითა მოიქციეს მრავალნი კაცნი ქუეყანისანი წურილისა ერისანი“ (ქართლის ცხოვრება, გვ. 382). მაგრამ ამ კრიტიკულ მომენტში კონსტანტინე III გარდაიცვალა და ბიზანტიელებმა ჯარი საქართველოდან გაიწვიეს.

ომში დასუსტებულ საქართველოს ბრძოლის გაგრძელება არ შეეძლო; თვით ბიზანტიამაც აღმოსავლეთში მტრების მონოლის გამო საქართველოსთან ურთიერთობის გაუმჯობესების საჭიროება დაინახა. ასეთ პირობებში მარიამ დედოფლის ინიციატივით 1029/1030 ბიზანტიასთან ზავი დაიდო. იმპერატორმა რომანოზ III-მ ბაგრატ IV-ს ცოლად მიათხოვა თავისი ძმის ბასილის ასული ელენე და მიანიჭა კურაპალატობის პატივი. ეს პოლიტიკური კავშირი ორი ქვეყნის კეთილმეზობლური ურთიერთობის საფუძველი უნდა გამხდარიყო, რასაც საბოლოოდ აღსრულება მაინც არ ეწერა (გუჩუა, ვ. 1977 გვ. 128-129).

როგორც სტატიის დასაწყისში უკვე აღვნიშნეთ, შეუძლებელია, გაერთიანების გზაზე დამდგარი საქართველოს სამკვდრო-სასიცოცხლო დაპირისპირება „ერთმორწმუნე“ ბიზანტიასთან,

ჩვენამდე მოღწეულ წერილობით წყაროებთან ერთად, არ ასახულიყო იმ ეპოქის ქართულ ხელოვნებაშიც. გამომდინარე აქედან, სავსებით მისაღებად გვესახება აკად. გ. ჩუბინაშვილის მიერ გამოთქმული, იმ პერიოდისათვის საკმაოდ ფრთხილი, მაგრამ ერთობ საყურადღებო და ანგარიშგასანევი ვარაუდი, რომლის მიხედვითაც, XI საუკუნის ქართულ იკონოგრაფიაში დამკვიდრებული სიუჟეტი – წმ. გიორგის მიერ გვირგვინოსანი ბიზანტიის იმპერატორის მოკვლა, გამოძახილი უნდა იყოს კონკრეტული პოლიტიკური ბრძოლისა და რომ XI ს-ში, ქართველი ოქრომჭედლები, ამ ფორმით გამოსახავდნენ ანტიბიზანტიურ განწყობას (ჩუბინაშვილი, გ. 1959 გვ. 371).

აქვე უნდა აღინიშნოს ისიც, რომ ქრისტიანულ იკონოგრაფიაში ამგვარი სახის ინოვაცია, შეიძლება ითქვას, ერთგვარად პოლიტიკური პლაკატის დონეზე გაცხადებული, მხოლოდ საეროსახელისუფლო და შემოქმედებითი წრეების შეხედულებებს ვერ დაეფუძნებოდა. ეს მოვლენა ნათლად გადმოგვცემს იმ პერიოდის ქართული ეკლესიის სულიერ განწყობასაც, რომლის თანხმობის გარეშეც სავსებით წარმოუდგენელი იქნებოდა იკონოგრაფიაში ამგვარი სახისმეტყველებითი სიახლის შეტანა.

ამ საკითხთან დაკავშირებით განსაკუთრებით გვინდა შევჩერდეთ ერთ ხატზე, რომელიც ამჟამად დაცულია სოფ. ნაკიფარის (მესტიის რ-ნი, იფარის თემი) წმინდა გიორგის სახელობაზე აგებულ XI ს-ის ეკლესიაში (იხ. ტაბულა II). ხატი საკმაოდ დეტალურად აქვს აღწერილი აკად. გ. ჩუბინაშვილს თავის ფუნდამენტურ გამოკვლევაში – „ქართული ჭედური ხელოვნება“ (იხ. ჩუბინაშვილი, გ. 1959). ჩვენც, ჯერ კიდევ 1980-იან წლებში, დას. საქართველოს მთიანეთის შემსწავლელ კომპლექსურ ექსპედიციაში (ხელ-ი მ. ჩართოლანი) მონაწილეობის დროს, როდესაც საფუძვლიანად აღინერა და დაინომრა სვანეთის სიძველენი, მრავალჯერ გვქონია შეხება ამ სიმინდესთან.

ხატს აქვს მეტად საინტერესო წარწერა, სადაც დასახელებულია დამკვეთის და შემსრულებლის ვინაობა:

გოდუნჯი ძეგი უსი ჩუბინაშვილი უკუაქანსი უქანსი ხუჩინა – გუბაია  
 გუბაია, სეზიგინაშვილი ბე სეზიგინაშვილი სეზიგინაშვილი ხუჩინა ბიგინა გუბა  
 უჩინაშვილი – ხუჩინა ბიგინაშვილი უჩინაშვილი უჩინაშვილი უჩინაშვილი  
 უჩინაშვილი

მოიჭედა ხატი ესე წმინდისა გიორგისა იფარისა ჩემგან - მარუშის მიერ, სალოცველად და სახსრად სულისა ჩემისა დღესა მას განკითხვისასა – ჩემითა ოქროითა და ვერცხლითა კელითა ასან ოქრომჭედლისადათა (ახალაშვილი მ. 1987)

აღნიშნული წარწერიდან ირკვევა, რომ ხატი დაუკვეთია ვინმე მარუშს, რომელიც, როგორც ჩანს, საკმაოდ გავლენიანი და შეძლებული პირი ყოფილა, რადგანაც ასეთი ძვირფასი (ხატის დამზადება რომ საკმაო სახსარი დამფუძარა, ამას დამკვეთი ტექსტშიც აღნიშნავს) და მაღალმხატვრული ჭედური ხატის შეკვეთა ასანისნაირი დახელოვნებული ოსტატისთვის, მხოლოდ სოციალურად და მატერიალურად გამორჩინებულ იერარქიულ მოხელეს თუ ხელენიფებოდა.

თამამად, ყოველგვარი გაჭარბების გარეშე შეიძლება ითქვას, რომ ხატი ქართული ოქრომქანდაკელობის ერთ-ერთი უბრწყინვალესი ნიმუშია<sup>1</sup>. ხატის პლასტიკური მხარე გამოკვეთილი და გამომსახველობითია ისე, როგორც ეს XI საუკუნის ხატებს ახასიათებს (ჩუბინაშვილი, გ. 1959). წმინდანის და დამარცხებული დიოკლეტიანეს გამოსახვის დინამიურობა და ცხოველმყოფელობა ნათელყოფს ოქრომჭედლის უზადო ხელკეთილობას.

ოსტატი უხვად იყენებს ორნამენტულ მორთულობასაც, რაც მის მაღალ პროფესიონალიზმზე მეტყველებს. მას მკვეთრი გრავირებით გამოუსახავს და მდიდარი ორნამენტებით მოურთავს წმინდანის შესამოსელის სახელოებიც, გულისპირის ქობებიც და შარვლის ხილული, თვით უმცირესი მონაკვეთებიც კი; რომ არაფერი ვთქვთ წმ. გიორგის აბჯრისა და მოსასხამის უაღრესად მდიდრულ მორთულობაზე. რაც შეეხება დიოკლეტიანეს, თუნდაც „უშჯულო“ (როგორც იგი ხატზე შესრულებულ წარწერაში – ლეგენდამია დასახელებული), მაგრამ მაინც მეფის გამოსახვას, ოსტატი აქაც მთელი თავისი ხელკეთილობით წარმოგვიდგება. განგმირული უშჯულო გვირგვინოსნის სამოსი მცენარეული ორნამენტით (ეს ორნამენტი მე-11 ს-ის ხატების მახასიათებელი ელემენტია – გ. ჩუბინაშვილი) არის მორთული; გრძივი საკინძე ორპირხაზოვანი გრავირებით არის დამუშავებული. განსაკუთრებით აღნიშვნის ღირსია დამარცხებული მონარქის ძვირფასი გვირგვინი<sup>2</sup> რომელიც განსაკუთრებული გამომსახველობით გამოირჩევა – გვირგვინზე ჩანს მასში ჩასმული ძვირფასი ქვების ბუდეები და სასაფეთქლე საკიდებიც კი.

შეიძლება დანამდვილებით ითქვას, რომ ოსტატი იმდენად ზედმინევენით იცნობს მაშინდელი უმაღლესი იერარქების ჩაც-

<sup>1</sup> ე. თაყაიშვილი ხატს XIV საუკუნით ათარიღებს, თუმცა გ. ჩუბინაშვილმა შემდგომი საფუძვლიანი კვლევების შედეგად იგი XI საუკუნეს მიაკუთვნა...

<sup>2</sup> საგულისხმოა, რომ ექვთიმე თაყაიშვილი ამ გვირგვინს არმაკიდ მეფეთა ყაიდის გვირგვინად მოიხსენიებს (თაყაიშვილი, ე. 1991 გვ. 270)



მულობის უმცირეს ნიუანსებსაც კი, რომ იგი უმაღლეს არისტოკრატიულ წრესთან საკმაოდ დაახლოებულ პირად შეგვიძლია ჩავთვალოთ – სამეფო კარის თუ არა რომელიმე დიდი ფეოდალის სახლის მაღალგანსწავლულ ხელოვანად მოვიჩნით.

უნდა აღინიშნოს, რომ ნაკიფარის წმინდა გიორგის ეკლესიაში ამხედრებული წმინდანის კიდევ ორ ხატია (სულ სამი) დაცული (იხ. ტაბ. IV).

აქედან ორი (იხ. ტაბ. IV1-2) გ. ჩუბინაშვილს ერთი ოსტატის, ასან გვაზავაისძის, შესრულებულად მიაჩნია. მარუმის დაკვეთით დამზადებულ ხატს, მეცნიერი, აღნიშნული ოსტატის უფრო გვიან ნამუშევრად თვლის პირველ რიგში, მისი შესრულების უფრო დახვეწილი ტექნიკისა გამო და მეორეც, ხატზე აღნიშნული საოსტატო ნარწერისა (ლეგენდა) გამო. მარუმის დაკვეთილ ხატზე, ოსტატი მხოლოდ საკუთარ სახელს – ასანს ტოვებს, ისე, რომ აუცილებლად არ მიაჩნია აღნიშვნა, რამდენადაც ის უკვე საკმაოდ სახელგანთქმულია და მამისეული ოჯახიშვილობის (გვაზავაისძე) აღნიშვნა საჭიროდ აღარ მიაჩნია (გ. ჩუბინაშვილი).

აღწერდა რა ამ ხატებს, სრულიად სხვაგვარად ფიქრობდა ექვთიმე თაყაიშვილი; იგი ხატის დაზიანებულ ლეგენდას (ტაბ. IV1), რომელსაც გ. ჩუბინაშვილი ასე კითხულობს – „ჰაღბუც: ჟუნდ: ცნა: ლუნჟი“ – „მოიჭედა ჯელითა ასან გვაზავაისძითა(?)“<sup>3</sup>, სრულიად სხვაგვარად კითხულობს – „ჰაღბუც: ჟუნდ: ცნა: ლუნღს[ღ]“ ე.ი. „მოჭედა ხელითა ასან გელოვანისითა“; და იქვე აღნიშავს - „რასაკვირველია, ეს ის ასანი არ არის, რომელიც წინა ხატის ნარწერაში (მარუმის შეკვეთით დამზადებული – პ.ბ.) იხსენიება, მაგრამ უეჭველია, ეს ხატი წინა ხატის (მარუმის დაკვეთილი) მიბაძვით არის განჭედილი“ (თაყაიშვილი, ე. 1991 გვ. 270-271). მაშასადამე, ექვთიმე თაყაიშვილი ამ ხატებს სხვადასხვა ოსტატების ნახელავად მიიჩნევს და გამორიცხავს მარუმის დაკვეთით მოჭედილი ხატის ნარწერაში ნახსენები ოსტატ ასანის და მეორე ხატის მომჭედავი ასანის იგივეობას; თანაც საზგასმით აღნიშნავს ამ ორ ჭედურ ხატს შორის მხატვრული დონისა და შესრულების მანერის სხვადასხვაობას. მას მარუმის დაკვეთილი ხატი ქრონოლოგიურად გაცილებით ადრეულად მიაჩნია ვიდრე მეორე, ასან გელოვანის (ექვთიმე

<sup>3</sup> სხვათა შორის, თავისეულ წაკითხვაში არც გ. ჩუბინაშვილი ყოფილა საცხებით დარწმუნებული და ამიტომ სვამს იგი ნარწერის თავისეული ინტერპრეტაციის დროს კითხვის ნიშანს.

თაყაიშვილისული ნაკითხვით) მოჭედილი ხატი. ამას თან ერთვის სხვადასხვაობა სიუჟეტური მხრივაც – მარუშის დაკვეთით მოჭედილ ხატზე წმინდა გიორგი მიმართულია მარჯვნიდან მარცხნივ, ხოლო მეორე შემთხვევაში - მარცხნიდან მარჯვნივ. ესეც არსებითი სახის სხვაობაა.

განსაკუთრებით საინტერესოა თავად ხატის შემკვეთის – მარუშის პიროვნება. გარდა ნაკიფარის წმ. გიორგის ხატის წარწერისა, ჩვენამდე არ არის მოღწეული სხვა არავითარი წყარო სვანეთში მოღვანე დიდებულის, მარუშის შესახებ; მაგრამ კვლავ ვიმეორებთ, რომ ეს პიროვნება, იმ დროისთვის, საკმაოდ მაღალი წოდების და მატერიალური შესაძლებლობის მქონე პიროვნება ყოფილა.

სამაგიეროდ, იმ ხანებისათვის საკმაოდ ცნობილი გახლდათ მარუშიანთა გვარი (როგორც მარუში-ან-ი, ისე მარუშის ძე ნანარმოებია კაცის სახელისაგან – მარუში), რომელიც X-XI საუკუნეების დასავლეთ საქართველოს წარჩინებულ ფეოდალური საგვარეულოთა რიცხვს განეკუთვნებოდა. მოგვიანებით მარუშიანთა საგვარეულოდან წარმოიქმნა დასავლეთ საქართველოს დიდი საგვარეულოები: ვარდანისძენი და დადიანები. როგორც ნ. შოშიაშვილი (შოშიაშვილი, ნ. 1983 გვ. 463) ვარაუდობს, ამ საგვარეულოს ეკუთვნოდა ქართლის ერისთავი 970-იან წლებში ივანე (იოვანე) მარუშისძეც. გამოთქმულია მოსაზრება (გ. მამალაძე), რომ იოვანე მარუშისძის შვილი გახლდათ სპასალარი ზვიად მარუშიანი – დასავლეთ საქართველოს დიდი ფეოდალი, X-XI საუკუნეების მიჯნაზე, ბაგრატ III-ის მოხელე. 1014 წ. მან ფანასკერტიდან (ტაო) ბეღიაში გადაასვენა ბაგრატ III-ის ცხედარი. ეს ზვიად მარუშიანი სარდლობდა ქართველთა მეწინავე ლაშქარს 1020-იან წლებშიც, ბიზანტიასთან ომის დროს. ცნობილია ისიც, რომ გიორგი I-მა, დროის მოგების მიზნით, მასვე დაავალა თავად ბასილი კეისართან საზავო მოლაპარაკების გამართვა, რომელიც ამ დროისთვის ტაო-კლარჯეთში შემოიჭრა ბიზანტიელთა დიდძალი ლაშქრით (ქართლის ცხოვრება, 1955, გვ. 287). ზვიად ერისთავი მოხსენებულია ზარზმის ხატის განმთავისებლის წარწერაში (რომელსაც გ. ჩუბინაშვილი XI საუკუნით ათარიღებს). მეწინავე ლაშქრის სარდლობა (მეწინავეობა მესხებს ჰქონდათ საქართველოს ლაშქარში) და ზარზმის ხატის წარწერაში მოხსენიება საფუძველს აძლევს ივარაუდოს, რომ მარუშიანი იყო სამცხის ერისთავიც.

თუ გავითვალისწინებთ შუა საუკუნეებში გვართწარმოშობის სპეციფიკის – როცა ესა თუ ის პირი ხშირად პატრონიმული სახ-

ელით მოიხსენიებოდა, ჰიპოთეტურად, მაგრამ მაინც დასაშვებად მიგვაჩნია, რომ ეს მარუში ყოფილიყო საისტორიო წყაროებში საკმაოდ ცნობილი ზვიად მარუშიანი, რომელიც მისი საგანმგებლო სამცხე-ჯავახეთის ბიზანტიელთა მიერ დაპყრობის მერე, გიორგი I-ის მიერ გადაყვანილი იქნა დას. საქართველოს მთიანეთში, კერძოდ სვანეთში; სადაც შემდგომში დაუდო საფუძველი ვარდანიძეთა გვარს, რომლის წარმომადგენლებიც მოგვიანო პერიოდებში გვევლინებიან სვანთა ერისთავებად.

დასაშვებია ისიც, რომ ამ დიდებულ ფეოდალს, ბიზანტიელთაგან იავარქმნილი სამცხე-ჯავახეთის განმგებელს, თან წარეტანა ახალ საგამგებლოში ოქრომჭედელი ასანი, რომელსაც დაუკვეთა კიდეც ნაკიფარის ეკლესიისთვის (შესაძლოა მისსავე აგებულის) უკვე ზემოთ აღწერილი თავისი ხასიათით უნიკალური სიუჟეტის ხატი. საფიქრალია ისიც, რომ ასანის გაჭედვილმა ხატმა შემდგომში მოგვცა მთელი სერია ახალი იკონოგრაფიული მოტივისა, სადაც წმიდანნი კლავს „უსჯულო“ მეფე დიოკლეტიანეს; ფაქტიური გამოსახვით კი ბიზანტიის იმპერატორ ბასილი II-ს.

აქვე გვინდა აღვნიშნოთ, რომ ამ სიუჟეტის ხატები ძირითადად დას. საქართველოს მთიანეთის რეგიონებიდან – სვანეთიდან და მთიანი რაჭიდან მომდინარეობს (იხ. ჩუბინაშვილი, გ. 1959). ეს მხარეები კი იმ პერიოდისათვის ერთიანი ადმინისტრაციული ერთეული იყო.

იმაზე, რომ მარუშის შეკვეთით, ოქრომჭედელ ასანის მიერ გაჭედვილ ხატზე, წმინდა გიორგის მიერ შუბით განგმირულ დიოკლეტიანეში ბიზანტიის იმპერატორი იგულისხმება, ჩვენის აზრით, კიდეც ერთი დეტალი მეტყველებს – ეს გახლავთ დიოკლეტიანეს (ფაქტურად კი ბიზანტიის იმპერატორის) სამოსის ორნამენტი (იხ. ტაბ. IV1-2-3-4). ძალზე საინტერესოა ეს ფაქტი, რამდენადაც ანალოგიური მცენარეული ორნამენტი ჩვენ გვხვდება ქვემო სვანეთში, სოფ. საყდარში დაცული მე-11 საუკუნის წმ. გიორგის ხატის მორთულობაში. კერძოდ კი ეს ფერწერული ხატი შემკულია ბიზანტიური ოქრომკედით ნაქარგი ქსოვილით, რომელიც ხატს გადაკრული აქვს უკანა მხარეს. გამომდინარე ხატის ხასიათიდან და ძვირადღირებულებიდან უნდა ვიფიქროთ, რომ წმ. გიორგის ხატის შესამკობადაც ყოველდღიური ყოფიდან განსხვებულ, სადღესასწაულო ხასიათის ქსოვილს იხმარდნენ. სავარაუდოდ ეს სამეფო, სახელისუფლებო პირთათვის განკუთვნილი ქსოვილის ნაჭერი უნდა იყოს. სახისმეტყველებითი კუთხით, შეიძლება ითქვას, რომ ხსენებული ხატი, ერთგვარად, სამეფო შესამოსლით, სამეფო ქსოვილით არის შემოსილი.

წყაროებიდან ცნობილია, რომ ბიზანტიის მმართველმა რომანოზმა მელქისედეკ კათალიკოსს ძღვნად სხვა ნივთებთან ერთად გაუგზავნა. „... შესამოსელი სამღვდელთმოდგროდ ოქსინო, ულლითა ანაფორითა, ხატოვანითა, ოქროვანითა და ყოველივე სრული“. რაც მთავარია, საერო და საეკლესიო ქსოვილთა სიუჟეტებში განსხვავება არ არსებობდა. – ამ ქსოვილებზეც, ე. ი. საეკლესიო ქსოვილზე, გამოსახული იყო სპილოები, ლომები, გრიფონები და სხვ. ქსოვილები, უფრო დიდი ზომის ასეთივე გამოსახულებით იხმარებოდა როგორც ფარდებად, დეკორატიულ მიჩიგდანებად (ფარდა სანოლისა), გადასაფარებლებად, ისევე სასახლის დარბაზებში სვეტებს შორის დარჩენილ არეთა შესამკობელად და სხვ. ამ ქსოვილებით იყო შემკული მეფეთა დარბაზები მიღების დროს, ვერცხლეულსა და მინაქრიან ჭურჭელთან ერთად ისინი შეადგენდნენ უმთავრეს სანახაობას. ხოლო ეკლესიებისადმი შეწირულ ქსოვილებს იყენებდნენ რელიკვიების, ხატების უკანა მხარის, საკურთხევის წინ აღმართულ ჯვრების, წიგნების ყდების და სხვათა შესამკობლად (კეცხოველი, მ. 1969, გვ. 13- 17).

ერთი და იგივე ხასიათის ორნამენტის გამოყენება ჭედურ და ფერწერულ ხატებსა და ქოვილის ნაქარგობაზე, თანაც განსაზღვრული შინაარსით, აღნიშნული ორნამენტის გარკვეულ ტრადიციულობასა და მნიშვნელობაზე უნდა მიგვანიშნებდეს.

დასასრულ, კიდევ ერთხელ გვინდა აღვნიშნოთ, რომ სავსებით მისაღებად მიგვაჩნია აკად. გიორგი ჩუბინაშვილის ვარაუდი, რომლის მიხედვითაც ქართულ იკონოგრაფიაში გავრცელებული თემა – წმ. გიორგის მიერ გვირგვინოსანი ბიზანტიის იმპერატორის მოკვლა, გამოძახილი უნდა იყოს კონკრეტული პოლიტიკური ვითარებისა, რომელსაც ადგილი ჰქონდა მე-10-11 სს-ის მიჯნაზე და იმ პერიოდის ოქრომჭედლები ასე გამოსახავდნენ ანტიბიზანტიურ განწყობას. ქართველთა მწვავე დაპირისპირება „ერთმორწმუნე“ მტრულ ძალასთან, ქართულ იკონოგრაფიაში სწორედაც ზემოთაღნიშნული სიუჟეტის სახით აისახა. კერძოდ კი, ნაკიფარის წმ. გიორგის ხატზე „უშუულო მეფის“, დიოკლეთიანეს, სახით ალევორიულად გამოსახული უნდა იყოს ბიზანტიის იმპერატორი ბასილი II, ბულგართმმუსვრელად სახელდებული. მოგვიანო ხანებში ამ ერთგვარმა „პოლიტიკურმა პლაკატმა“ საკმაო გავრცელება ჰპოვა ქართულ იკონოგრაფიაში, სადაც „უშუულო მეფე დიოკლეთიანემ“ ზოგადად ბოროტი ძალის გამომსახველობითი სახე შეიძინა.

წყაროები და სამეცნიერო ლიტერატურა:

1. მატიანე ქართლისა / ქართლის ცხოვრება, ტექსტი დადგენილი ყველა ძირითადი ხელნაწერის მიხედვით ს. ყაუხჩიშვილის მიერ, თბილისი, 1955
2. ბატონიშვილი ვახუშტი, აღწერა სამეფოსა საქართველოსა, ქართლის ცხოვრება, ტექსტი დადგენილი ყველა ძირითადი ხელნაწერის მიხედვით ს. ყაუხჩიშვილის მიერ, თბილისი, 1955.
3. სუმბატ დავითის ძე, ცხოვრება და უწყება ბაგრატიონიანთა, / ქართლის ცხოვრება ტექსტი დადგენილი ყველა ძირითადი ხელნაწერის მიხედვით ს. ყაუხჩიშვილის მიერ, ტ. I, თბილისი, 1955
4. არისტაკეს ლასტივერტეცი, ისტორია, ქართული თარგმანი გამოკვლევით, კომენტარებითა და საძიებლებით გამოსცა ე. ცაგარეიშვილმა. თბილისი, 1974
5. Михаил Пселл, Хронография, Перевод статья и примечания Я.Н. Любаского, Изд. Наука, Москва 1978 -313 стр.
6. ახალაშვილი, მ. 1987. მ. ახალაშვილი, X-XV სს. წარწერები სვანეთის ჭედური ხელოვნების ძეგლებზე, [რედ.: ვ. სილოგავა], მეცნიერება, თბ. 1987 - 96გვ.
7. გამსახურდია, ზ. 1991 ზ. გამსახურდია, ვეფხისტყაოსნის სახისმეტყველება, გამ. „მეცნიერება“, თბ. 1991
8. გუჩუა, ვ. 1977 - ვ. გუჩუა, ბაგრატი IV, ქსე, ტ. 2, გვ. 128-129, თბ., 1977
9. თაყაიშვილი, ე. 1991 - ე. თაყაიშვილი, არქეოლოგიური ექსპედიცია ლეჩხუმ - სვანეთში 1910 წელს, დაბრუნება, მრავალტომეული გ. შარაძის საერთო რედაქციით, ტ. 2, მეცნიერება, თბ. 1991 წ. — 507 გვ.
10. ჯავახიშვილი, ი. 1983 - ივ. ჯავახიშვილი, ქართველი ერის ისტორია, ტ. II. მეცნიერება, თბ. 1983
11. გაბაშვილი, ვ. 1968 - ვ. გაბაშვილი, საქართველო-ეგვიპტის ურთიერთობის ისტორიიდან (XI-XIII სს.) / კრებ. საქართველოს ისტორიის საკითხები, თბილისი, 1968.
12. დილი, შ. 1998 - შარლ დილი, ბიზანტიის იმპერიის ისტორია, თარგმ. ბაჩანა ბრეგვაძისა, ნეკერი, თბ. 1998, - 199 გვ.
13. კეცხოველი, მ. 1969 - მ. კეცხოველი, ფეოდალური ხანის მხატვრული ქსოვილები, ძეგლის მეგობარი, თბილისი, 1969 წ., კრ. 17, გვ 13- 17
14. კეკელიძე, კ. 1980 - კ. კეკელიძე, ძველი ქართული ლიტერატურის ისტორია, ტ. I. გამ. „მეცნიერება“ თბ. 1980, გვ. 531
15. მეტრეველი, რ. 1968 - რ. მეტრეველი, დავით აღმაშენებელი, თბილისი, 1968.

16. კოპალიანი, ვ. 1969 - ვ. კოპალიანი, საქართველოს და ბიზანტიის პოლიტიკური ურთიერთობა 970-1070-იან წლებში, თბ. 1969
17. ლორთქიფანიძე, მ. პაპასკირი, ზ. 1998 - მ. ლორთქიფანიძე, ზ. პაპასკირი, საქართველოს სახელმწიფოს საგარეო პოლიტიკა და დიპლომატია XI საუკუნეში/ქართული დიპლომატიის ისტორიის ნარკვევები, I, თბ. 1998;
18. ლორთქიფანიძე, მ. 1979 - მ. ლორთქიფანიძე, მონარქიის საგარეო პოლიტიკა (X ს. დას. – XI ს. 60-იან წლებში)/ საქართველოს ისტორიის ნარკვევები, III, მეცნიერება. თბ. 1979;
19. ჩუბინაშვილი გ. 1959 - Г. Чубинашвили, Грузинское чеканное искусство, Тб., “Сабчота საქართველო”, 1959
20. Дашков, С. 1997 - Дашков С. Б. «Императоры Византии». — Москва: Издательский дом «Красная площадь», 1997. — ISBN 5-87305-002-3 - <http://www.sedmitza.ru/text/434496.html>
21. Розэн, В. 1883 - Розэн В. Р., Император Василий Болгарский, Прил. к XLIV т. „Записок Имп. Академии Наук, 1883
22. Falke, O. 1951 - Otto von Falke, Kunstgeschichte der Seidenweberei, Berlin 1921; 4. Aufl., Tübingen 1951

ტაბ. I



## ტაბ. II





ტაბ. III



1



2



3

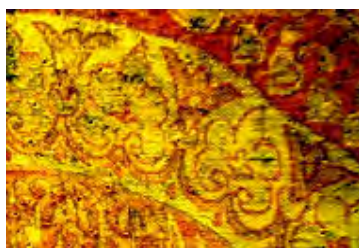
ტაბ. IV



I



2



3



4

---

Paata Bukhrashvili

### On a motif in Georgian Iconography

A distinctive Georgian Christianity, incorporating national ideology as well as religion, developed and spread in medieval Georgia. At this time, according to some, religious and national ideals were not separable (Z. Gamsakhurdia).

One prominent feature of Georgian Christianity is the cult of the warrior saint, in particular, that of St. George, which emerged in the official Georgian Orthodox Church in the 9<sup>th</sup> century (K. Kekelidze), and which some specialists have linked to the consolidation of the feudal monarchical order and its promotion of an idealized notion of the warrior.

The evolution of this cult found expression in the Georgian art of the period. In this respect, we wish to draw attention to a specific motif in medieval Georgian iconography: the representation of St. George driving his spear through the Roman emperor Diocletian. This motif is distinctive to Georgia (G. Chubinashvili), and appears in 11<sup>th</sup> and 12<sup>th</sup>-century icons of St. George. The figure of Diocletian, dressed in a cape and wearing an imperial crown, is shown at the feet of a mounted St. George, being pierced by the warrior's lance.

As is well known, in the first third of the 11<sup>th</sup> century conflicts emerged between Georgia and the Byzantine Empire, whose expansionist ambitions led it to seek sovereignty over Georgia. Byzantium sought to impeded the unification and strengthening of Georgia, as well as gain control of its border regions.

Tensions led to armed conflict, culminating in the campaign of Emperor Basil II (known as the Bulgar-Slayer) and the Battle of Shirimni of 1021. The defeated Georgian king Giorgi I was forced to agree to onerous terms of peace. Conflict with the Byzantines continued during the reign of Giorgi's son Bagrat IV. The young king's opposition with their Byzantine coreligionists drew the support of the Georgian Orthodox Church, as manifested in the campaign of the bishop Saba of Tbeti against the Byzantine forces.

It is entirely likely that the bitter conflict of the Georgian state against the fellow-Orthodox Byzantines found expression in Georgian Iconography.

### **Auf ein Motiv in der georgischen Ikonographie**

Eine Besonderheit georgischen Christentums unter Einbeziehung der nationalen Ideologie sowie Religion, entwickelt und verbreitet in der mittelalterlichen Georgiens. Zu dieser Zeit, nach einigen, waren die religiösen und nationalen Ideale nicht trennbar (Z. Gamsachurdia).

Ein hervorstechendes Merkmal der georgischen Christentums ist der Kult des Heiligen Krieger, insbesondere, dass der St. George, die in den offiziellen georgisch-orthodoxen Kirche im 9. Jahrhundert (K. Kekelidse) entstanden, und die einige Spezialisten, um die Konsolidierung haben stehen der feudalen Monarchie Ordnung und ihre Förderung einer idealisierten Vorstellung des Kriegers.

Die Entwicklung dieses Kultes fand ihren Ausdruck in der georgischen Kunst der Epoche. In diesem Zusammenhang möchten wir die Aufmerksamkeit auf ein bestimmtes Motiv in mittelalterlichen georgischen Ikonographie zu ziehen: die Darstellung des heiligen Georg Fahren seinen Speer durch den römischen Kaiser Diokletian. Dieses Motiv ist ein Merkmal für Georgien (G. Chubinashvili) und erscheint im 11. und 12. Jahrhunderts Icons von St. George. Die Figur des Diokletian, in einen Umhang gekleidet und trug eine Kaiserkrone, liegt am Fuße eines gezeigt montiert St. George, der Krieger Lanze durchbohrt.

Wie allgemein bekannt ist, im ersten Drittel des 11. Jahrhunderts entstanden Konflikte zwischen Georgien und das Byzantinische Reich, dessen Expansionsbestrebungen führten sie die Souveränität über Georgien zu suchen. Byzanz suchte behindert die Vereinheitlichung und Stärkung Georgiens, sowie die Kontrolle über seinen Grenzregionen.

Die Spannungen führten zu bewaffneten Konflikten, die ihren Höhepunkt in der Kampagne von Kaiser Basileios II. (bekannt als Bulgar-Slayer) und der Schlacht von Shirimni von 1021. Der besiegte georgischen König Giorgi war ich gezwungen, auf belastende Bedingungen des Friedens zu vereinbaren. Konflikt mit den Byzantinern setzte sich während der Regierungszeit von Giorgi's Sohn Bagrat IV. Der junge König Opposition mit ihren byzantinischen Glaubensgenossen zog die Unterstützung der Georgischen Orthodoxen Kirche, wie in der Kampagne des Bischofs von Saba Tbeti gegen die byzantinischen Streitkräfte manifestiert.

Es ist durchaus wahrscheinlich, dass die bitteren Konflikt des georgischen Staates gegen die Mitmenschen orthodoxen Byzantiner Ausdruck gefunden in der georgischen Ikonographie.