

ლერი ჯიბლაძე

**მევენახეობა-მელვინეობასთან დაკავშირებული
არქეოლოგიური არტეფაქტები კოლხეთის დაბლობიდან
და მათი ურთიერთმიმართების საკითხები ეთნოგრაფიულ
მონაცემებთან**

საქართველოს ტერიტორიაზე ძვ. წ. V-III ათასწლეულების არქეოლოგიურ ძეგლებზე (შულავერის დანგრეული გორა №1 შენობა, შულავერის გორა, ხიზანანთ გორა, ურბნისი, ქვაცხელას C₁ ფენა) გამოვლენილი პალინოლოგიური მონაცემებით დასტურდება ყურძნისა და ვაზის არსებობა [ფხაკაძე გ., 2002:30-31]. მათგან უძველესი, შულავერის ნამოსახლარების კულტურულ ფენებში მიკვლეულმა ვაზის წიპნების ფინოგენეზურმა ანალიზმა, მათი ფორმების, ზომისა და წონის განსაზღვრამ საფუძველი მისცა სპეციალისტებს გამოეთქვათ მოსაზრება, რომ ისინი უფრო მეტ სიახლოვეს იჩენენ კულტურულ ვაზთან, ვიდრე ველურთან [რამიშვილი რ., 2001:21].

აღმოსავლეთ საქართველოს ძვ. წ. III ათასწლეულის ზოგიერთ ძეგლზე (ქვაცხელა, ხიზანანთ გორა) აღმოჩენილი წიპნების მიხედვით ვარაუდობენ, რომ არსებობდა საღვინე და სასუფრე ვაზის ჯიშები. ადრერკინის ხანაში კი (ძვ. წ. VIII-VII სს) აქ დადასტურდა უკვე ფორმირებული „რქანიტელისა“ და „მწვანე“ ვაზის სახეობები [რამიშვილი რ., 2001:18; ფხაკაძე გ., 2002:31]. სადღეისოდ მთელ რიგ მონაცემთა გათვალისწინებით მყარადაა არგუმენტირებული, რომ მევენახეობის ერთ-ერთი ჩამოყალიბების ცენტრი საქართველო უნდა ყოფილიყო, სადაც ეს დარგი ძვ. წ. II ათასწლეულის დასასრულს საკმაოდ დაწინაურებული ჩანს [ჯავახიშვილი ივ., 1935:312-314; ჩიტაია გ., 1974:121-132; სიჭინავა ვ., 1960:19; კიკვიძე ი., 1976:96-98].

კოლხეთის დაბლობის ზღვისპირა ზოლში არქეოლოგიური გათხრების შედეგად აღმოჩენილია უაღრესად საყურადღებო პალინოლოგიური მონაცემები, რომლებიც გვაფიქრებინებს ვაზის კულტურის ისტორიის დაწყებას საკმაოდ შორეული ეპოქიდან. ამ შემთხვევაში მხედველობაში გვაქვს ადრე, შუა და გვიანი ბრინჯაოს ხანის ნამოსახლარების კულტურულ ფენებში მიკვლეული ველური ვაზის წიპნები და ვაზის მერქნის ნაშთები [რამიშვილი რ., 2001:34-35; ძიძიგური ლ., 2001:63-64]. უკვე წინაანტიკური

(ძვ. წ. X-VII სს) და კლასიკური ხანის მთელ რიგ ძეგლებზე (ყულევი, ერგეტა, ცივი, სოხუმი, გიენოსი) დასტურდება კულტურული ვაზის ნიპნები (*vitis vinifera*). ამ მხრივ საინტერესოა სოხუმში (ძვ. წ. III ს ფენა) აღმოჩენილი ვაზის ნიპნები, რომლებიც ადგილობრივი ყურძნის სახეობას „კაჭიჭს“ უახლოვდება [ძიძიგური ლ., 2001:65]. ეს ფაქტები სხვა მონაცემებთან ერთად (ვაზის სასხლავი რკინის მოხრილტანიანი და სწორტანიანი დანები, წალდეები, საღვინე ქვევრები, რქის, თიხის, ბრინჯაოს სასმისების გამოჩენა და ა.შ.) მიუთითებს, რომ ძველ კოლხეთში წინაანტიკურ ხანაში მევენახეობა-მელვინეობა საკმაოდ დანიშნურებული დარგი იყო, რომელმაც საგრძნობი განვითარება განიცადა შემდგომ კლასიკურ პერიოდში.

საქართველოს ტერიტორიაზე არქეოლოგიური გათხრებისას ბრინჯაოსა და კლასიკური ხანის არა ერთი რქის, თიხის, ბრინჯაოს, ოქროს, ვერცხლის სასმისებია მოპოვებული, რომლებსაც მელვინეობას უკავშირებენ [ბოხოჩაძე აღ., 1963:108-191; ცქიტიშვილი გ., 1959:131-137; სიჭინავა ვ., 1960:26-58; გამყრელიძე გ., 2008:15]. მათ შორის გვხვდება ბრინჯაოს ანთროპომორფული ქანდაკებები, სადაც სხვადასხვა პოზაში გამოსახულ პერსონაჟებს ხელში ყანწი უჭირავთ [ხარაბაძე ს. 2006:145-150]; სარიტუალო დანიშნულებისათვის და რელიგიური ცერემონიალებისათვის განკუთვნილი ყანწ-რიტონები და ა. შ. [გამყრელიძე გ., 1981:73-81; Gamkrelidze G., 2009: 204-214]¹. ეს არქეოლოგიური

¹ საქართველოში კლასიკური პერიოდიდან გვხვდება ადამიანების გამოსახულებები, რომელთაც ყანწ-რიტონები უჭირავთ ხელში [გამყრელიძე გ. 1981: 77-78]. ცნობილია, რომ საქართველოში კერძოდ, კოლხეთში ღრმად იყო გამყდარი საბერძნეთიდან გავრცელებული მიწის ნაყოფიერების, მევენახეობისა და მელვინეობის მფარველი ღვთაების დიონისეს კულტი. მისი დაფუძნება აქ მელვინეობის მაღალ კულტურაზე უნდა მიგვანიშნებდეს [ძიძიგური ლ., 2001:67-68]. როგორც ფიქრობენ, დიონისეს კულტის დამკვიდრებას გარკვეული საფუძველი გააჩნდა, რაც შესაძლოა ადგილობრივი აგუნას (ვაზისა და ღვინის მფარველი ღვთაება) კულტთან შერწყმით გამოიხატა ჯერ კიდევ ელინისტურ ხანაში [Лордкипанидзе Г., 1977:79-81; ძიძიგური ლ. 2001:68].

აქვე გვინდა შევნიშნოთ, რომ ცენტრალური ამიერკავკასიის გრავირებულ სარტყლებსა და კოლხურ-ყობანური კულტურის ნამყვან ბრინჯაოს ელემენტებზე მიღებულ გამოსახულებებს ერთი საერთო გრაფიკული სტილი ახასიათებთ [პაპუაშვილი რ., 2003:63-69]. ამიტომ ეს ბრინჯაოს სარტყლები კოლხურ-ყობანური მხატვრული სტილის ერთ პროდუქტად მიიჩნეოს. ფიქრობენ, რომ ამ შემთხვევაში გასარკვევია მხოლოდ რასთან გვაქვს საქმე: ხელოსნების მონვევასთან, დამუშავების სტილის, თუ ტექნიკის სესხებასთან [პაპუაშვილი რ., 2003:67-68]. ეს თუ ასეა, მაშინ სამთავროს №74 სამარხში აღმოჩენილ ბრინჯაოს გრავირებულ სარტყლებზე გამოსახული ორი პერსონაჟის (ქალ-ღმერთის) სახით, რომელთაც სასმისები უჭირავთ ხელში და ღვინის სმის პროცესია გადმოცემული, კოლხურ მოვლენასთან უნდა გვეკონდეს საქმე [ხიდაშელი მ., 1982:ტაბ. XXXVIII-1,2] (ტაბ. V).

არტეფაქტები საფუძვლიანადაა შესწავლილი, ამიტომ სიტყვას აღარ გავაგრძელებთ და ამით შემოვიფარგლებით. წინამდებარე სტატიის მიზანს ემსახურება გავამახვილებთ მხოლოდ კოლხეთის დაბლობის ზღვისპირა ზოლის წინაანტიკური ხანის ზოგიერთ ნამოსახლარზე (ყულევი, ცივი) და სამაროვანზე (დღვაბა, ერგეტა №1 სამაროვანი) გამოვლენილ მეტად ორიგინალურ, ასევე იშვიათ ხისა და თიხის სასმისების ერთ ჯგუფზე.

ხის ჭურჭელი აღმოჩნდა ცივის ნამოსახლარზე (ტაბ. I-1,2), რომელიც მდებარეობს ამავე სახელწოდების მდინარის მარჯვენა სანაპიროზე, ხობის რ-ნის სოფ. ყულევის ტერიტორიაზე [ხომ-ტარია ნ., 1946:77-82]. ეს ძეგლი შესწავლილ იქნა გასული საუკუნის 40-იანი წლების შუა ხანებში, მაგრამ ობიექტური მიზეზების გამო ვერ მოხერხდა ხის სასმისისა და ამ ძეგლიდან მომდინარე სხვა არტეფაქტების სრული პუბლიკაცია. ხის ჭურჭელი სრულად არ არის შემორჩენილი. აკლია ზედა მხარე – პირ-გვერდის შემადგენელი ნაწილი, თუმცა მისი სრული რეკონსტრუქცია მაინც მოხერხდა (ტაბ. II). როგორც ჩანს, ეს ნივთი დამზადებული უნდა ყოფილიყო ერთი მთლიანი ხის ნაჭრისაგან. აქვს ნახევარსფერული ფორმა, დასადგამ ნაწილზე დატანილი 3 სმ დიამეტრის მქონე ამოღარული წრით. ბრტყელ ზედა მხარეს, შუა ნაწილზე ემჩნევა მრგვალი ხვრელის კვალი, საიდანაც სითხე ისხმებოდა, შემდეგ კი იგი რომ არ გადმოღვრილიყო მრგვალი საცობით იცობოდა. არტეფაქტს მუცლიან კორპუსზე და ბრტყელ ზედაპირზე შემოსდევს დამუშავების შედეგად დარჩენილი ამოღარული ხაზები. მისი შიდაპირი, ბრტყელ ზედაპირზე არსებული მრგვალი დიამეტრის მქონე ხვრელიდან უნდა ყოფილიყო ამოჭრილი და დამუშავებული. ეს კარგად ჩანს ხის სასმისის შიდა კედლებზე და ძირზე დამუშავების შედეგად დარჩენილი ამოღარული ნახევარწრეების ნაკვალევით. ჭურჭლის კედლები თხელკეციანია და თანაბრად ზომიერადაა გამოყვანილი. სითხის ჩასასხმელის ბრტყელი ზედაპირის შიდა მხარეს, რომელიც ძნელი მისადგომი იყო დასამუშავებლად, ასეთი კვალი არ შეიმჩნევა. სასმისს ზედა ნაწილში პირთან და კორპუსის დასაწყისში ჰორიზონტალურად ებმის სითხის დასალევი (საწრუპვი) მილი, რომელიც მთელ სიგრძეზე შანთით უნდა ყოფილიყო გახვრეტილი. არტეფაქტის მთლიანი სიგრძეა 15 სმ, დმ – 10 სმ, სიმაღლე – 5 სმ, ხოლო ტევადობა – 0.4 გრ.

კოლხეთში ბრინჯაო-ადრერკინასა და კლასიკურ ხანაში (მხედველობაში გვაქვს ძვ. წ. VI-IV სს) სხვადასხვა ფუნქციისა და განსხვავებული ფორმის ხის ნივთები ძირითადად გამოვლენ-

ნილია ზღვისპირა ზოლის ნამოსახლარების მეტწილად ქვედა ფენებში. აქ არსებული ჭაობიანი, წებოვანი და ტორფნარევი გრუნტული ნიადაგები, რომელიც გამონვეული უნდა ყოფილიყო ჰოლოცენის ხანაში (მხედველობაში გვაქვს ბრინჯაო-ადრერკინის ხანის პერიოდი) მიმდინარე ახალშავზღვიური ტრანსგრესიითა და ფანაგორიული რეგრესიით, კარგად ინახავდა ხის ნივთებს [Джанелидзе Н., 1980:30]. მათ შორის ძელურ ნაგებობებთან დაკავშირებულ ხის კონსტრუქციებს, მათი დამუშავების შედეგად დარჩენილ ნარჩენებს, მარცვლეული კულტურის ნაშთებსა და ა.შ.

კოლხეთის დაბლობზე წაგრძელებული ფორმის ხის ფრაგმენტული ჯამები ცნობილია ფიჩორის, ანაკლია II-ის, ყულევისა და ჩოლოქისპირა ბრინჯაო-ადრერკინის ხანის ნამოსახლარების კულტურული ფენებიდან [მუსხელიშვილი დ. და სხვ., 2010:34; ჩავლეიშვილი ი., 1988:30-31, ტაბ. XI-11, XII-1,2,3]. ხის არტეფაქტები: კაბინი, სადღვებელი, ციცხვები, სავარცხელი, სახვნელები აღმოჩენილია ჩოლოქისპირა, ნამჭედურის, ფიჩორის, ყულევისა და სოფ. ჭალადიდის (საქორქიას) სიმაგრის ნამოსახლარებზე [მიქელაძე თ., 1978:59, ტაბ. XXXIX; ჯიბლაძე ლ., 2007a:28-29, 82-83, ტაბ. CXII; ჯიბლაძე ლ., 2007b:54-57]. საინტერესოა, რომ კოლხეთის დაბლობი ზოლისაგან განსხვავებით მის მთიანეთში არქეოლოგიური გათხრებით დღემდე არ არის გამოვლენილი ხის ჭურჭელი. ამ მხრივ გამონაკლის წარმოადგენს მხოლოდ ზემო რაჭაში სპილენძის მადნის სამთამადნო გამონამუშევრებში აღმოჩენილი ხის გობები (შუაბრინჯაოს ხანა) [ჩართოლანი შ., 1996:278-282]. აღმოსავლეთ საქართველოს ტერიტორიაზე განსხვავებული ფორმის ხის ჭურჭელი გვხვდება მხოლოდ ბედენურ კულტურაში და ა. შ. [გობეჯიშვილი გ., 1981:100-101, სურ. 36, 37]. ამ რეგიონში გავრცელებულ სხვა კულტურებში მათი არსებობა ჩვენთვის უცნობია. საყურადღებოა, რომ კოლხეთის ბრინჯაო-ადრერკინის ხანის კულტურების მსგავსად სხვა ნივთებთან ერთად (ხის სახვნელები, მაგიდები, სკივრები და ა. შ.) ხის ჭურჭელი გვხვდება ევროპული წინაალპური ზონის ხიმინჯებიანი (ზოგჯერ უხიმინჯო) ნაგებობათა კულტურებში (კოროტიანო, ეგოლცვილი, მიხელბერსკი) [Монгайт А., 1973:248-255; Чайлд Г., 1952:381-388]. მართალია, ცივის ნამოსახლარისათვის ეს ძალიან შორეული პარალელია და არა აქვს თანხვედრები მასთან, მაგრამ ამ შემთხვევაში საყურადღებოა ზოგიერთი ფაქტი: შორეულ წარსულში კოლხეთის დაბლობის ბრინჯაო-ადრერკინის ხანის კულტურების მსგავსად წინაალპური ზონის კულტურებშიც ხის მორებიან ნაგებობებს მართავდენ დაჭაობებულ ადგილებში ხიმინჯებზე

და ტბის სანაპიროებზე. აქაც თვალში საცემია დასახლებათა ირგვლივ შექმნილი სასიმაგრო სისტემები და ა. შ. უნდა აღინიშნოს, რომ ხის ჭურჭელი არაერთ სკვითურ სამარხშია დაფიქსირებული. მათგან მეტწილად შემორჩენილია მხოლოდ ოქროსა და ვერცხლის რელიეფური ფრაგმენტები, რომლითაც ხის ჭურჭლის ზედაპირი და სახელური იყო შემკული [Манцевич А., 1966:87]. გვხვდება სრულად შემონახული ხის ჭურჭელიც, რომელთაგან ზოგის ზედაპირი შემკული იყო ირმის გამოსახულებიანი ვერცხლის ფირფიტით. სკვიტებში ჩვეულებრივ ყოველდღიურ სახმარ ჭურჭლად გამოიყენებოდა ამ მერქნისაგან დამზადებული ნივთი შემკულობის გარეშე. ჰეროდოტეს აქვს მეტად საყურადღებო ცნობა, რომ სკვიტებში რძეს ხის ჭურჭელში ასხამდნენ, რომელსაც შემოუხსამდნენ ბრმებს და ისინი ამ სითხეს სდღვებდნენ. რძის იმ ნაწილს, რომელიც ზემოთ ამოდის, ხდიან და ისაა საუკეთესოდ მიჩნეული, ხოლო რომელიც ძირს რჩება ნაკლებად ფასობს [ჰეროდოტე, 1975:251]. სკვიტური კულტურიდან მოყვანილი ეს პარალელები საყურადღებო უნდა იყოს კოლხეთის დაბლობის გვიანბრინჯაოს ხანის კულტურაში ცნობილ მერძეობასთან დაკავშირებულ ხის არტეფაქტებთან მიმართებაში (ჩოლოქისპირა ნამოსახლარი). ასევე ცივის ნივთთანაც დაკავშირებით, რომელსაც ჩვენ მართალია მეღვინეობას ვუკავშირებთ [ჯიბლაძე ლ., კვირკვია რ., 2012:3], მაგრამ ზოგიერთი არქეოლოგი მას რძის სასმისად (ჩამჩად) მიიჩნევს.

ეთნოგრაფიული მასალების მიხედვით შევეცადეთ გარკვეული პარალელები მოგვეძებნა ცივის ნამოსახლარის ხის ჭურჭელთან მიმართებაში. დასავლეთ საქართველოს ეთნოგრაფიულ ყოფაში (იმერეთი, გურია, რაჭა, ლეჩხუმი და ა. შ.) ხშირად იყო ხმარებაში ხის ჭურჭელი როგორცაა: კათხა, კვანჩხა, ქვიშინა, კოთხო, ფარფალა, ჭინჭილა, კულა და ა. შ. [მასალები საქართველოს შინამრეწველობისა და ხელოსნობის ისტორიისათვის, 1979:205; ფრუიძე ლ., 1967:335; ფრუიძე ლ., 1974:198]². საყურადღებოა, რომ XIX საუკუნის დასასრულამდე რაჭაში ღვინის სმის დროს მხოლოდ ხის სასმისებს იყენებდნენ [ფრუიძე ლ., 1974:198]. ტიპოლოგიურად და ფუნქციონალური დანიშნულების მიხედვით ცივის ნამოსახლარის ხის არტეფაქტი ყველაზე ახლოს დგას (შეიძლება ითქვას ფორმის მიხედვით იმეორებს კიდევ) კოლხე-

² საქართველოს ეთნოგრაფიულ ყოფაში დაცულ ხის ჭურჭელზე სპეციალური გამოკვლევა არსებობს [ხაზარაძე მ : 1999].

თის ეთნოგრაფიულ ყოფაში ცნობილ ღვინის სასმელ კულასთან (რკულა). კერძოდ, მის ერთ-ერთ სახესხვაობასთან ჩიბუხისებური (ყალიონისებური) მოყვანილობის სასმისთან (ტაბ. IV-1,5)³ [ქართული მატერიალური კულტურის ეთნოგრაფიული ლექსიკონი, 2011:206, 217; ფრუიძე ლ., 1974: ტაბ. XVII-1,2, XXVIII-8; გაბუნია ლ., 1999:151, ტაბ. I; ლეკიაშვილი ა., 1972:126]. განსაკუთრებული სიახლოვე შეინიშნება რაჭაში ცნობილ ამ რიგის ნივთებთან, რომელთაგან ზოგიერთს გააჩნდა პატარა რქა ღვინის სმისას თითის გამოსადებად [მასალები საქართველოს შინამრეწველობისა და ხელოსნობის ისტორიისათვის, 1979:205, სურ. 137]. გვხვდება განსხვავებული ფორმის კულებიც, რომელთაც ახასიათებთ გრძელი ვიწრო ყელი, ნახევრად ცილინდრული, კვერცხისებური მოყვანილობის, განიერი ტანი და პირჩახეული ტუჩი [ქართული ეთნოლოგიური ლექსიკონი, 2009:74; ქართული მატერიალური კულტურის ეთნოგრაფიული ლექსიკონი, 2011:206]. ეს სასმისი ადრე ძალზე გავრცელებული ყოფილა. ამზადებდენ ძვირფასი ხის ჯიშისაგან: ბზა, ძელქვა, კაკალი, ურთხელი. კულა ასევე კეთდებოდა ვერცხლისაგან, სპილენძისაგან და გოგრისაგან (აყირო – მწარე კვახი) [ქართული მატერიალური კულტურის ეთნოგრაფიული ლექსიკონი, 2011:206, 217; ქართული საბჭოთა ენციკლოპედია, 1993:63]. ამ მხრივ საყურადღებოა გიენოსის ნამოსახლარის ძვ. წ. VI ფენაში კულტურული ვაზის ნიშნებთან ერთად აღმოჩენილი გოგრის ჯიშის მცენარის ლაგენარიის კულტივირებული სახეობა (9 თესლი). როგორც ვარაუდობენ, ამ მცენარეს ადრეანტიკური ხანის გიენოსში სპეციალურად თესავდენ და მოჰყავდათ, რომ მისგან ჭურჭელი დაემზადებინათ [Русишвили H., 1990:128-129]. იქნებ ამ ნივთით ღვინოც ისმებოდა. საყურად-

³ ეროვნული მუზეუმის ფონდებში საკმაოდ დიდი რაოდენობითაა დაცული სხვადასხვა სახეობის კულა. აქვე გვინდა შევნიშნოთ, რომ დასავლეთ საქართველოს ეთნოგრაფიულ ყოფაში გავრცელებული კულის სახეობის სასმისებზე არსებული მონაცემების განხილვისას და პარალელულების მოყვანისას ჩვენთვის ერთ-ერთ ძირითად წყაროს წარმოადგენს ცნობილი ეთნოგრაფის ლევან ფრუიძის ნაშრომები. ავტორი ძალიან საინტერესო ცნობებს გვაწვდის ამ სასმისის შესახებ. კერძოდ, ეს ღვინის სასმისი ძველად იმდენად ფასობდა თურმე, რომ XVIII ს. დასაწყისში დადიანის ასული მარიაშისათვის მზითვად გაუტანებიათ ერთი ოქროს კულა. ვახუშტი ორბელიანს კი მოძრავი ქონების სიაში 1707 წ. შეუტანია კულა, რომელსაც პირი ოქროთი ქონია მოჭედლილი [ფრუიძე ლ. 1967: 342]. ვფიქრობთ, კულასთან დაკავშირებით საინტერესო იქნებოდა ერთი ფაქტის აღნიშვნა: 1949 წ. იოსებ სტალინის დაბადების 70 წლისთავთან დაკავშირებით საქართველოს კათალიკოს პატრიარქს კალისტრატე ცინცაძეს გაუზღავნია მისთვის საჩუქრად წარწერიანი ღვინის სასმისი კულა [ჟურნალი ტაბულა: 2013].

ლებოა, რომ კვახისაგან დამზადებული საღვინე ქურჭელი – კოპე, ორშემია, ხრიკა და სხვა დასტურდება დასავლეთ საქართველოს ეთნოგრაფიულ ყოფაში [გეგეშიძე მ., 1956:123-151].

ხისაგან დამზადებული კულა დიდიც იყო და პატარაც. ზოგიერთში 7,8,10 ჭიქა ღვინო ჩადიოდა. ზოგჯერ კულა ოქრომჭედელთან მიჰქონდათ შესამკობად და მას ვერცხლის დეტალებითა და ძვირფასი ქვებით ამშვენებდნენ. შეუჭედავ კულას ღარიბი ხალხი ხმარობდა, ხოლო პრიველიგირებულ წრეს სუფრაზე ძვირფასი თვლებითა და ილეკროთი შემკული კულები ამშვენებდა [ფრუიძე ლ., 1967:342]. ამ ნივთის დამახასიათებელი ნიშანთვისება იყო სმის დროს სასიამოვნო რაკრაკი [ქართული ენის განმარტებითი ლექსიკონი, 1955:1414; გასიტაშვილი გ., 1978:147]. იგი ხმაურიან სასმისს წარმოადგენდა [სულხან-საბა ორბელიანი, 1991:395]. ამ თვისების გამო ქართულ ზეპირსიტყვიერებაში (სამეგრელო, რაჭა, კახეთი) დღემდე შემორჩენილია ამ სასმისით დაღეული ღვინის ქება, მაგალითად: „კახურო ღვინო წითელო, ყელმოჭედილო კულაო“ [ლეკიაშვილი ალ., 1972:125], ან: „მარნეული ღვინო მისვამს, კულით მირაკრაკებია და ოდენი, ოდენი, ოდენი, თავი აქვს გოდრის ოდენი, ფეხი უგავს ძუკნა ძაღლსა, ხმაც აქვს გოდრის ოდენი“ [ფრუიძე ლ., 1974:203].

სამეგრელოში სუფრის დასასრულს ღვინით კულას შეავსებდენ და სიმღერასაც შემოსძახებდნენ: „ო, ოლური კულა რე, ო, ოლური კულა რე, კულათ ღვინსი მით გეშუნსო კოჩი თინა რე, კულათი ღვინი მისით ვაშვენსო, თენა ღურარე“. ეს ტექსტი ასე ითარგმნება: „ო, წასვლის კულაა, ო, წასვლის კულაა, ო, წასვლის კულაა, კულით ღვინოს ვინც დაღევს კაციც ისაა, კულით ღვინოს ვინც ვერ დაღევს, ცოცხლად მკვდარია“.⁴

ყოველივე ზემოთქმულიდან გამომდინარე, ეთნოგრაფიულ ყოფაში გავრცელებულ მასალებთან ურთიერთ შეპირისპირებითა და პარალელებით ვადასტურებთ, რომ ცივის ნამოსახლარზე აღმოჩენილი ხის სასმისი-კულა განკუთვნილი უნდა ყოფილიყო ყოველდღიური მოხმარებისათვის კი არა, არამედ საგანგებო შემთხვევისათვის სარიტუალო სადღესასწაულო ღვინის სმისას.

კოლხეთის დაბლობის წინაანტიკური ხანის ზოგიერთ ძეგლზე გამოვლენილ არქეოლოგიურ არტეფაქტებს შორის თავის ორიგინალობით და იშვიათობით ყურადღებას იპყრობს ზიარი

⁴ ქართულ ზეპირსიტყვიერებაში შემორჩენილი ამ სუფრული მისამლერი ლექსის ტექსტი მოგვანოდა ეროვნული მუზეუმის არქეოლოგიის ცენტრის მეცნიერ თანამშრომელმა რეზო კვიციანიამ.

და მილისებურხვრელიანი თიხის სასმისები. ისინი სხვა მრავალრიცხოვან ნივთიერ მასალათა შორის აღმოჩნდა ყულევის⁵ წინაანტიკური ხანის II კულტურულ ფენაში. ზიარი ჭურჭელი სრულად არ არის შემორჩენილი. გამომწვარია ყავისფრად და შედგება ერთმანეთთან შეერთებული აბსოლუტურად ერთნაირი სამი სასმისისაგან, რომლებიც ურთიერთშორის დაკავშირებულია მუცლის არეში დატანილი სამი ხვრელით (სიმაღლე 6,5 სმ., ძირის დმ. 2 სმ., პირის დმ. 4 სმ., ტევადობა დაახლოებით 0,3 ლ.). თითოეულს ახასიათებს მსუბუქად გადაშლილი, ბაკოდანახნაგებული პირის გვირგვინი, დაბალი ყელი, სფერული მოყვანილობის მუცელი გამოყვანილი მაღალი ვიწრო ძირით. სამივე სასმისს კორპუსის დასაწყისში დაძერწილი აქვს ერთმანეთის იდენტური მრგვალხვრელიანი, შუაში ოდნავ ღერო ჩაზნექილი ვერტიკალური ყური. სასმისებს ტანის დასაწყისში ირგვლივ შემოსდევს ღარული დეკორი. ჭურჭელი დამზადებულია ჩარხზე (ტაბ. III) [პაპუაშვილი რ., ჯიბლაძე ლ., 2013].

ყულევის ნამოსახლარიდან ასევე მომდინარეობს აგურისფრად გამომწვარი სადღვებელის ფორმის თიხის სასმისი, რომელსაც გააჩნია მსუბუქად გადაშლილი ნაკლული პირი, კონცენტრული ღარებით შემკული დაბალი ყელი და ფართო ბრტყელი ძირისაკენ თანდათანობით შევიწროებული მეტნაკლებად სწორი ტანი. არტეფაქტს ორ მოპირდაპირე მხარეს დაძერწილი აქვს მრგვალხვრელიანი ვერტიკალური ყური და მილისებური გადმოსასხმელი (ტაბ. III-2).

ძვ. კოლხური კულტურის წამყვან ელემენტებთან ერთად (ბრინჯაოსა და რკინის თოხები, სეგმენტები, ისრისპირები, სატყვრები, ბრინჯაოს გრავირებული სარტყელი, სხვადასხვა

⁵ ყულევის ნამოსახლარი მდებარეობს ხობის რაიონში, ამავე სახელწოდების მდინარის მარჯვენა სანაპიროზე, ზღვიდან აღმოსავლეთით, 200 მ დაშორებით. ოვალური ფორმის ბორცვ-ნამოსახლარის ყველაზე მაღალი ადგილი ზღვის დონიდან 1.6 მ აღწევდა, ხოლო ფართობი 2.5 ჰა აღემატებოდა. გუძუბას დასავლეთი, აღმოსავლეთი და ჩრდილოეთის მხრიდან ხელოვნური თხრილი შემოსდევდა, რომლის კვალი კარგად იკვეთებოდა.

1973 წ. ყულევის ნამოსახლარზე (II უბანი) არქეოლოგიური სამუშაოები ჩაატარა ივ. ჯავახიშვილის სახ. ისტორიის, არქეოლოგიისა და ეთნოგრაფიის ინსტიტუტის კოლხეთის არქეოლოგიურმა ექსპედიციამ [მიქელაძე თ. და სხვ., 1974:34-35].

1999-2008 წწ. ეს ძეგლი ფართო მასშტაბიანი არქეოლოგიური გათხრებით შეისწავლა არქეოლოგიური კვლევის ცენტრის ყულევის არქეოლოგიურმა ექსპედიციამ. გამოიყო სამი მეტრის სიმაღლის ოთხი კულტურული ფენა, რომელთაგან ზედა XIX ს. განეკუთვნებოდა, ხოლო მომდევნო სამი ფენა გვიანბრინჯაო-ადრერკინის ხანის სხვადასხვა საფეხურს ასახავდა [პაპუაშვილი რ., 2002:32].

მინერალისაგან დამზადებული მძივები და ა. შ.) რამდენადმე განსხვავებული ფორმის შავად გამომწვარი თიხის სასმისი გამოვლინდა ერგეტის №1 სამაროვნის (ნააკარდამუ) №1 კოლექტიურ სამარხ-ორმოში [Микеладзе Т. и друг., 1981:44-45]. ჭურჭელს აქვს ნაკლული სწორი პირი, ოდნავ შესამჩნევი ყელით, რომელსაც ტანის დასაწყისში, ორ მოპირდაპირე მხარეს აზის ვერტიკალური ყური და მილისებური გადმოსასხმელი. არტეფაქტი ხასიათდება მსუბუქად გამოკვეთილი მუცლით, რომელიც ფართო ბრტყელი ძირისკენ ვიწროვდება (ტაბ. III-3). ურეკის სამაროვანზე რამდენადმე განსხვავებული ფორმის ჭურჭელზეც (კასრისებული მოყვანილობის ტოლჩა) გვხვდება კორპუსის დასაწყისში დატანილი სანრუპავი მილი [მიქელაძე თ., 1985:21, ტაბ. XXX-1014].

კოლხეთში ორგანოფილებიანი ზიარი ჭურჭელი ფრაგმენტული სახით გამოვლენილია ფიჩორის ნამოსახლარის ადრებრინჯაოს ხანის დასასრულის VIII კულტურულ ფენაში. კანელურიანი ორნამენტით შემკული, ვერტიკალურყურიანი ორტყეუა ზიარი ჭურჭელი სხვა მასალასთან ერთად ასევე დასტურდება დღვაბას (ხოზის რ.) სამაროვნის №2 კოლექტიურ სამარხ-ორმოშიც [Микеладзе Т. и друг., 1995:43, ტაბ. 5]. ზიარი ჭურჭლისაგან რამდენადმე განსხვავდება გორაძირის ნამოსახლარის I კულტურულ ფენაში (ძვ. წ. V-IV სს) აღმოჩენილი ჯამის ფრაგმენტი, რომლის ფსკერზე ჩადგმული (დაძერწილი) იყო სფერულტანიანი პატარა კოჭობი მხარზე დასმული სამ-სამი კოპით [მემველიანი თ. და სხვ., 1999:74, ტაბ. I-II].

აღმოსავლეთ საქართველოს ტერიტორიაზე ზიარი ჭურჭელი, რომელსაც ძირითადად მცირე აზიას და ეგეოსურ სამყაროს უკავშირებენ (ბ. კუფტინი, ო. ჯაფარიძე, გ. გობეჯიშვილი), ერთეულების სახით ცნობილია ბრინჯაო-ადრერკინის ხანის ძეგლებზე (თრიალეთი ბეშთაშენის ციხე-სიმაგრის მტკვარ-არაქსული კულტურული ფენა, ბედენის პლატო-გადაჭრილი გორა №5 ყორღანი, ნაღვლის №100 სამარხი) [გობეჯიშვილი გ., 1980:75, 87, სურ. 15. ტაბ. 34; Куфтин Б., 1941:ტაბ. CXXIV; რამიშვილი აღ., 2004:68, ტაბ. 38-545; ფხაკაძე გ., 2002:29-30]. რამდენადმე განსხვავებული ბირთვისებური ფორმის („მარნის“ ტიპის) და მრავალსასმისიანი ტიპის ზიარი ჭურჭელი გამოვლინდა სადულას №2 ყორღანში და მელი-ღელე I საკულტო ძეგლზე [ფხაკაძე გ., 2002:29-30]. ორტყეუა და სამტყეუა ზიარი ჭურჭელი ასევე დაფიქსირდა თრელის სამაროვნის (ქ. თბილისი) №16 ყორღანულ სამარხში (სამი ეგზემპლარი, ერთი სამტყეუა, ორი

კი ორტყუბა), თრელის ადრერკინის ხანის ნამოსახლარზე (ერთი ნიმუში-ორმაგი)⁶ [Abramischvili R., 1995:28. Abb. 9_{გ-12}], სოფ. განთიადის ორწყლების ადრერკინის ხანის (დმანისის რ-ნი) ერთ-ერთ სამარხში. მოხსენიებული ნიმუშებიდან ყულევის ანალოგიური სამმაგი ჭურჭელი ცნობილია მხოლოდ თრელის სამაროვნის №16 ყორღანიდან (ძვ. წ. VIII ს დასასრული ძვ. წ. VII ს პირველი ნახევარი), ხოლო გარე სამყაროდან კი ველიგტონის კატაკომბური სამარხიდან (ჩრდილოეთ კავკასია) და თეფე-სიალკიდან (ირანი) [Гаджиев М., 1991:222].

საქართველოს ტერიტორიაზე ადრებრინჯაოს ხანაში აღმოჩენილი ზიარი ჭურჭლის დანიშნულება და გავრცელების არეალები გარესამყაროდან მოყვანილი შესაბამისი პარალელებით საგანგებოდ იქნა შესწავლილი [ფხაკაძე გ., 2002:29-32]. ამიტომ სიტყვას აღარ გავაგრძელებთ და ქვემოთ ყურადღებას გავამახვილებთ მხოლოდ ამ ტიპის ჭურჭლის ზოგიერთ ასპექტზე. კერძოდ, მის ფუნქციონალურ დანიშნულებაზე.

როგორც მოვიხსენიეთ, ზოგიერთ ძეგლზე (ყულევი, ერგეტა) იშვიათად გვხვდება მილისებურხვრელიანი სასმისები. ასეთი დეტალი განსხვავებული ფორმის ჭურჭელს (ჯამები) უჩნდება შუაბრინჯაოდან გვიანბრინჯაოზე გარდამავალ ხანაში და არსებობას განაგრძობენ ძვ. კოლხური კერამიკის განვითარების I-II ეტაპებზე (ძვ. წ. XIV-VII სს). ყურმილიანი დოქები კი შუა-კოლხური კერამიკის ერთ-ერთი გავრცელებული ჭურჭელია, რომელიც ქვევრებთან და სასმისებთან ერთად ძვ. წ. V ს-დან გვხვდება, თუმცა დასაშვებად მიაჩნიათ მისი გამოჩენა ძვ.წ. VII ს დასასრულიდან [მიქელაძე თ., 1985:23, ტაბ. IV]. როგორც ჩანს, ნისკარტისებური, მილისებური გადმოსასხმულიან სხვადასხვა ფორმის თიხისა და სპილენძის ჭურჭელს უძველესი ფესვები ეძებნებათ ეგვიპტური და შუამდინარული ცივილიზაციებიდან [Чайлд Г., 1956:185, 217, სურ. 61, 62₁₋₄, 75].

საყურადღებოა, რა ფუნქციონალური დატვირთვა უნდა ჰქონოდა ყულევის ნამოსახლარის წინაანტიკური ხანის ფენიდან (ასევე მხედველობაში გვაქვს ერგეტის სამაროვნიდან) მომდი-

⁶ 1971 წ. თბილისის არქეოლოგიური ექსპედიციის მიერ (ხელმძღვანელი რ. აბრამიშვილი) თრელის ნამოსახლარზე წარმოებული არქეოლოგიური გათხრებისას ერთ-ერთ სათავსოში თონესთან, მრავალრიცხოვან კერამიკულ მასალასთან ერთად გამოვლინდა ორტყუბა ზიარი სასმისი. საყურადღებოა, რომ იგი იდო საღვინე ქვევრთან ერთად. მასალები გამოუქვეყნებელია. ეს ცნობა მოგვანოდა იმ პერიოდის გათხრების მონაწილემ ეროვნული მუზეუმის არქეოლოგიის ცენტრის უფროს მეცნიერ თანამშრომელმა ვერიკო ჩიხლაძემ, რისთვისაც მადლობას ვუხდით.

ნარე ზიარსა და მილისებურხვერელიან სასმისებს. ცხადია, რომ ორმაგი და სამმაგი ჭურჭელი ჩვეულებრივი ხმარებისთვის არ იყო განკუთვნილი, მას რალაც განსაკუთრებული მნიშვნელობა ჰქონდა და ამის ერთ-ერთი მანიშნობელია მისი იშვიათობაც. აქედან გამომდინარე ფიქრობენ, რომ ზიარჭურჭელს „მარნის“ დანიშნულება გააჩნდა [გ. გობეჯიშვილი, ი. კიკვიძე, გ. ფხაკაძე] და ამ სასმისით რიტუალური, წმინდა სითხე ისმებოდა. ვაზის გამოჩენამდე ეს უნდა ყოფილიყო (არაყი?) და ლუდი, ანდა ზიარჭურჭელი-მარანი სწორედ სადღესასწაულო-სარიტუალო ღვინის სასმელად იყო განკუთვნილი [ფხაკაძე გ., 2002:32].⁷ საყურადღებოა, რომ ასეთ ფუნქციას ანიჭებენ განვითარებული შუასაუკუნეების ხანის ზოგიერთ ძეგლზე (ყინვალის ნაქალაქარი, XIII საუკუნის პირველი ნახევარი) აღმოჩენილ მარნის ტიპის ჭურჭელსაც (მის ნაირსახეობებსაც), რომელსაც მუცლის გამობერილ ნაწილში მიძერწილი ქონდა თითო ხვერელით დაკავშირებული მცირე ზომის ორი სასმისი. ამ ჭურჭელს მესამე პატარა მოცულობის სასმისი დაძერწილი ჰქონდა მეორე მოპირდაპირე მხარეს [რჩეულიშვილი გ. 1995: 103-104, 108]. ფიქრობენ, რომ ეს ჭურჭელი ტიპოლოგიურად ძალზე ახლოს დგას როგორც ძვ. წ. II ათასწლეულის მეორე ნახევრის საკულტო ძეგლის მელი-ღელეს I-ის ტერიტორიაზე გამოვლენილ ამ რიგის თიხის ნივთთან, ასევე თანხვედრებს ამჩნევენ საქართველოს ეთნოგრაფიულ ყოფაში ცნობილ ანალოგიურ და უფრო რთული შედგენილობის ჭურჭელთანაც [რჩეულიშვილი გ. 1995: 105]. ვარაუდობენ, რომ მარანი ქართული წარმოშობის ჭურჭელია და როგორც ნაყოფიერების სიმბოლო ქართულ წარმართულ ქორწილს უკავშირდება (გ. ჩიტაია, ვ. ბარდაველიძე, ლ. ბოჭორიშვილი) [რჩეულიშვილი გ. 1995: 105]. სავარაუდოა, რომ ყულევის ზიარი ჭურჭელი ყოველდღიური მოხმარებისთვის არ იყო გამიზნული, არამედ ეს ე. წ. განსხვავებული სასმისის საგანგებო შემთხვევაში გამოიყენებოდა სადღესასწაულო-სარიტუალო ღვინის სასმელად. ამ მხრივ საყურადღებოა ეთნოგრაფიული მონაცემებიც. კერძოდ, საღვთო დღესასწაულებზე წმინდა ღვინო „ზედაში“ განსაკუთრებული ფორმის თიხის სასმისით ე. წ. „მარნით“ ისმებოდა, რომელიც ერთმანეთთან შეერთებული ორი, სამი ან მეტი ზიარი ჭურჭლი-

⁷ გარე სამყაროშიც (ძველი აღმოსავლეთი, მცირე აზია, ეგეოსური სამყარო, ცენტრალური აღმოსავლეთი ევროპა, ჩრდილო კავკასია, ირანი, შუა აზია, პაკისტანი) ზოგიერთ კულტურაში ცნობილ ზიარ ჭურჭელს სარიტუალო დანიშნულებას ანიჭებენ [Гаджиев М., 1991:222; ფხაკაძე გ., 2001:30].

საგან შედგებოდა [Бардавелидзе В., 1957:67-68]. საინტერესოა, რომ ზიარჭურჭელს ახლო პარალელები მოეპოვება საქართველოს ეთნოგრაფიულ ყოფაში და თანამედროვე ქართულ სალაღობო სუფრაზეც (სამთვალა, სამტყუპა, სამტანა, ორჭინჭილა და ა. შ.) [ლეკიაშვილი ა., 1972: ტაბ. XXXVII-75; ბარისაშვილი გ., 2012:33].

ასევე გვინდა დავძინოთ, რომ ეთნოგრაფიულ ყოფაში გვხვდება ხის ჭურჭელი, რომელიც ხევსურეთში ცნობილია კონჩხას (კორჩხოს) სახელით, ლეჩხუმში – ქვიშინათი, რაჭაში – კვანჩხისა და სამეგრელოში – ჩაყვას სახელწოდებით [ქართული მატერიალური კულტურის ეთნოგრაფიული ლექსიკონი, 2011:196,210,211]. ამ ხის ჭურჭელს იმიტომ მივაპყარით ყურადღება, რომ მათი ნაწილი (კონჩხო) შედგებოდა ერთმანეთთან გამავალი მილით შეტყუებული ორი ზიარი სასმისისაგან. იგი გამოიყენებოდა წყლის და არყის სასმისად.⁸ როგორც ვხედავთ, ხის ამ ჭურჭელს პრაქტიკული დანიშნულება გააჩნდა.

ყულევის ნამოსახლარიდან და ერგეტის №1 სამაროვნიდან (№1 სამარხი-ორმო) მომდინარე მილისებურგადმოსახმელიანი სასმისი შესაძლოა მერძეობას, უფრო კი მელვინეობასთან დაკავშირებულ არტეფაქტს წარმოადგენდა. თუმცა გარკვეული არგუმენტები ამ მოსაზრების გასამყარებლად არ გავაჩნია. ვერც ეთნოგრაფიული მასალებით მოვიძიეთ შესაბამისი პარალელები და იძულებული ვართ მხოლოდ ვარაუდების დონეზე შემოვიფარგლოთ.

ამრიგად, ყულევიდან და ერგეტიდან მომდინარე თიხის სასმისები ერთგვარად ავსებენ და კიდევ უფრო მრავალფეროვანს ხდიან წინაანტიკური ხანის კოლხეთში დღემდე შემორჩენილ მელვინეობასთან დაკავშირებულ თიხის სასმისებს. ეს აღმოჩენა სხვა მონაცემებთან ერთად (მხედველობაში გვაქვს ყულევის ტერიტორიაზე მიკვლეული კულტურული ვაზის წიპნები, მელვინეობასთან დაკავშირებული ხის სასმისი-კულა და ა. შ.) უნდა მიუთითებდეს, რომ ყულევში, ზოგადად კი კოლხეთის დაბლობის ზღვისპირა ზოლში წინაანტიკური ხანიდან მევენახეობა საკმაოდ დაწინაურებული დარგი უნდა ყოფილიყო.

⁸ საინტერესოა, რომ ამ ტიპის ჭურჭელში გვხვდება ჩიბუხისებური კულას ფორმის ტარგახვრეტილი სასმისები, რომლებიც წელზე ეკიდათ მონადირეებს ნადირობისას [ქართული მატერიალური კულტურის ეთნოგრაფიული ლექსიკონი, 2011:196].

ეთნოგრაფიულ ყოფაში უკანასკნელ პერიოდამდე გვხვდება წაგრძელებულ მილიანი ხისა და თიხის ჭურჭელი (კუტალი, ლულეინი, წუმწუმა), რომელიც გამოიყენებოდა წყლის სასმელად [მასალები საქართველოს მინამრეწველობისა და ხელოსნობის ისტორიისათვის, 1979:110, 130, სურ. 41].

ვფიქრობთ, ამ მხრივ საყურადღებო იქნება ბერძენ ავტორთა ცნობების მოყვანა, სადაც კარგად ჩანს კლასიკური ხანის პერიოდის კოლხეთში და საერთოდ ქართველური ტომებით დასახლებულ მთელ სამხრეთ-აღმოსავლეთ შავი ზღვისპირეთში მეღვინეობის მაღალი კულტურის არსებობა. როგორც ცნობილია, ბერძენმა მხედართმთავარმა ქსენოფონტემ თავის თანამემამულე ათიათასკაციან ლაშქართან ერთად როგორც სპარსეთის უფლისწულის კიროსის დაქირავებულებმა ძვ. წ. 401 წ ილაშქრეს სპარსეთის მეფის ატასერქსე II წინააღმდეგ, შემდეგ კი სამშობლოში დაბრუნებისას შავი ზღვის სანაპიროების გავლით მიმავლებს გზად ქართველი ტომებით დასახლებული მიწა-წყლების ბრძოლით გავლა მოუწიათ. ქსენოფონტე თავის „ანაბაზისში“ საინტერესო ცნობებს გვანვდის კოლხი ტომების შესახებ. მათ შორის ისეთსაც, რომელიც მეღვინეობის კულტურაზე მიგვითითებს. ქსენოფონტეს მიხედვით, კოლხური ტომები „მოსინიკები“ წყალნარევ ღვინოს სვამდენ: „აღმოჩნდა აგრეთვე ღვინო, რომელიც გაუზავებლად ელინებს მწარე ეჩვენებოდათ მისი მეტისმეტი სიმყავის გამო, ხოლო წყლით გაზავებული – კეთილსურნელოვნად და საამად“ [ძიძიგური ლ., 2001:65-66].

აღნიშნულია, რომ კარდუხებში ღვინო ისეთი ბევრი იყო, რომ სილით ამოვსებულ ორმოებში ჰქონდათ შენახული [მიქელაძე თ., 1967:73]. ანდა ტრაპეზუნტელებმა სტუმართმოყვარეობის ნიშნად ელინებს მისცეს ხარები, ქერის ფქვილი და ღვინო [მიქელაძე თ., 1967:90]. ასევე გვინდა მოვიშველიოთ აპალონიოს როდოსელის (ძვ. წ. III ს) მონაცემებიც არგონავტიკიდან: არგონავტებმა კოლხეთში სტუმრობისას არაერთხელ იგემეს ლალისფერი ღვინო. ან იაზონმა და მისმა თანხმლებმა პირებმა კოლხეთის მეფის სასახლის ზღრუბლს რომ გადააბიჯეს, თვალში ეცათ მწვანე ფოთლებით დაბურული ვაზ-ვენახი, რომელიც ფართოდ იყო გადაშლილი, ქვემოთ კი ღვინო მოედინებოდა [გამყრელიძე გ., 2008:16].

უფრო მოგვიანო პერიოდის წყაროში (ძვ. წ. I - ახ. წ. I სს) სტრაბონი აღნიშნავდა, რომ ჰომეროსმაც კი იცოდა კოლხიდის ტკბილი ღვინო, რომელსაც იგი უწოდებს არომატულს და წითლად მოელვარეს [Ган К., 1907:1-2].

ლიტერატურა

- ბარისაშვილი გ., 2012**
თიხის ტრადიციული ქართული საღვინე ჭურჭელი, თბ.
- ბოხოჩაძე ალ., 1963**
მევენახეობა-მელვინეობა საქართველოში არქეოლოგიური მასალების მიხედვით, თბ.
- გაბუნია ლ., 1999**
მევენახეობა-მელვინეობა დასავლეთ საქართველოში (იმერეთის ეთნოგრაფიული მასალების მიხედვით), საკანდიდატო დისერტაცია, თბ., (ხელნაწერი)
- გამყრელიძე გ., 1982**
ცენტრალური კოლხეთის ძველი ნამოსახლარები, თბ.
- გამყრელიძე გ., 2008**
ღვინის სასმისები საქართველოს არქეოლოგიური მასალიდან, საქართველოს ეროვნული მუზეუმის სამეცნიერო-პოპულარული აღმანახი აია, №1, 14-16, თბ.
- გასიტაშვილი გ., 1978**
ხის დამუშავების კულტურა იმერეთში, მასალები იმერეთის ეთნოგრაფიული შესწავლისათვის, 135-153. თბ.
- გობეჯიშვილი გ., 1980**
ბედენის გორა სამარხების კულტურა. თბ.
- გეგეშიძე მ., 1956**
მევენახეობის ხის იარაღი-ჭურჭელი დასავლეთ საქართველოდან, საქართველოს სახელმწიფო მუზეუმის მოამბე XIX-B, 123-151. თბ.
- კიკვიძე ი., 1976**
მინათმოქმედება და სამინათმოქმედო კულტი ძველ საქართველოში. თბ.
- ლეკიაშვილი კ., 1972**
შენ ხარ ვენახი. თბ.
- მასალები საქართველოს შინამრეწველობისა და ხელოსნობის ისტორიისათვის, 1979**
ტ. II, ნაწილი I, მეჭურჭლეობა. თბ.
- მეშველიანი თ., პაპუაშვილი რ., ქორიძე ე., ჯალაბაძე მ., 1999**
გორაძირის არქეოლოგიური გათხრები, მილსადენის არქეოლოგია, ტ. I, 71-78, თბ.
- მიქელაძე თ., 1967**
ქსენოფონტეს „ანაბაზისი“. თბ.

მიქელაძე თ., ფხაკაძე გ., ბარამიძე მ., ლორთქიფანიძე გ., მუსხელიშვილი დ., ხახუტაიშვილი დ., 1974

კოლხეთის არქეოლოგიური ექსპედიციის კვლევა-ძიების შედეგები. 34-35. თბ.

მიქელაძე თ., 1978

არქეოლოგიური კვლევა-ძიება მდ. რიონის ქვემო წელზე. თბ.

მიქელაძე თ., 1985

კოლხეთის ადრერკინის ხანის სამაროვნები. თბ.

მუსხელიშვილი დ., ჯიბლაძე ლ., პაპუაშვილი რ., პაპუაშვილი ნ., 2010

ანაკლია II, თბ.

პაპუაშვილი რ., 2002

არქეოლოგიური გათხრები ყულევში 1999-2001 წწ., ურბანიზმი არქაულ და კლასიკურ ხანაში, „ძიებანი“, დამატება VIII. 31-32. თბ.

პაპუაშვილი რ., 2003

კოლხური ბრინჯაოს ექსპორტი, „ძიებანი“ №12, 63-69, თბ.

პაპუაშვილი რ., ჯიბლაძე ლ., 2013

თიხის სასმისების ერთი ჯგუფი-ცენტრალური კოლხეთიდან, (ხელნაწერი)

რამიშვილი რ., 2001

ქართული ვაზისა და ღვინის ისტორია. თბ.

რამიშვილი ალ., 2004

ბრინჯაოს ხანის არქეოლოგიური ძეგლების ნაღვლში, თბ.

რჩეულიშვილი გ., 1995

ჟინვალის ნაქალაქარის გარეუბანზე მოპოვებული თიხის სასმისი, არქეოლოგიური ძიებანი, ახალგაზრდა მკვლევართა VI სამეცნიერო სესიის მასალები, 103-108, თბ.

სიჭინავა ვ., 1960

მასალები მევენახეობისა და მეღვინეობის ისტორიისათვის საქართველოში, თბ.

სულხან-საბა ორბელიანი, 1991

ლექსიკონი ქართული I, თბ.

ჟურნალი „ტაბულა“ 2013

№123, III, თბ.

ფხაკაძე გ., 2002

ადრერკინის ხანის ზიარჭურჭლის დანიშნულებისა და გავრცელების შესახებ, „ძიებანი“ №9, 29-32, თბ.

ფრუიძე ლ., 1967

მევენახეობა-მეღვინეობა რაჭაში (ეთნოგრაფიული მასალების მიხედვით), საკანდიდატო დისერტაცია, თბ., (ხელნაწერი)

ფრუიძე ლ., 1974

მევენახეობა და მელვინეობა საქართველოში ეთნოგრაფიული მასალების მიხედვით, რაჭა I, თბ.

ქართული ენის განმარტებითი ლექსიკონი, 1955

ტ. IV, თბ.

ქართული საბჭოთა ენციკლოპედია, 1993

ტ. VI, თბ.

ქართული ეთნოლოგიური ლექსიკონი 2009**ქართული მატერიალური კულტურის ეთნოგრაფიული ლექსიკონი 2011
ჩავლეიშვილი ი., 1988**

მესაქონლეობა სამხრეთ-დასავლეთ საქართველოში გვიანბრინჯაო-ადრერკინის ხანაში, სამხრეთ-დასავლეთ საქართველოს ძეგლები, XVI, 121-132. თბ.

ჩართოლანი შ., 1996

ძველი სვანეთი. თბ.

ჩიტაია გ., 1974

საქართველოს ვაზის კულტურის ისტორიიდან (ძველი ლეგენდები), კრებული: ქართველი ხალხის სამეურნეო ყოფა და მატერიალური კულტურა, 121-132, თბ.

ხაზარაძე მ. 1990

ხელოსნობის კულტურულ-ისტორიული ტრადიციები საქართველოში (ხის ქურჭელი), საკანდიდატო დისერტაცია, თბ., (ხელნაწერი)

ხარაბაძე ს., 2006

„ღვინის მსმელის“ ფიგურა სოფ. ინაშაურიდან (ვანის რ-ნი), ძიებანი საქართველოს არქეოლოგიაში, 145-150, თბ.

ხიდაშელი მ., 1982

ცენტრალური ამიერკავკასიის გრაფიკული ხელოვნება ადრეულ რკინის ხანაში, თბ.

ხოშტარია ნ., 1946

სოფ. ყულევის არქეოლოგიური გამოკვლევა (1945 წლის ექსპედიციის მოკლე წინასწარული ანგარიში), საქართველოს მეცნიერებათა აკადემიის მოამბე, ტ. VII, №1-2, 77-83, თბ.

ცქიტიშვილი გ., 1959

მევენახეობის ისტორიისათვის საქართველოში არქეოლოგიური მასალების მიხედვით, 131-137, თბ.

ჯავახიშვილი ივ., 1934

საქართველოს ეკონომიური ისტორია, თბ.

ჯიბლაძე ლ., 2007a

ხის უბორბლო საზიდრები ყულევის ნამოსახლარიდან, კავკასიის მაცნე №16, 54-57, თბ.

ჯიბლაძე ლ. 2007b

კოლხეთის დაბლობის ძვ. წ. III-II ათასწლეულების
ნამოსახლარები, თბ.

ჯიბლაძე ლ., კვიციანი რ., 2012

საყურადღებო არტეფაქტები ცენტრალური კოლხეთი-
დან, (ხელნაწერი)

ძიძიგური ლ. 2001

ვაზი და კოლხური სამყარო, გურია III, 62-72, თბ.

ჰეროდოტე, 1975

ისტორია, ტ. I, IV (თარგმანი ს. ყაუხჩიშვილისა), თბ.

Бардавелидзе В., 1957

Древнейшие религиозные верование и обрядовое графиче-
ские искусство грузинских племен, Тб.

Гаджаев М., 1991

Раннеземледельческая Культура северо-восточного кавказа, М.

Джанелидзе Н., 1980

Палеография в Грузии, Тб.

Куфтин Б., 1941

Археологические раскопки в Триалети, Тб.

Лордкипანიძე Г., 1977

К истории древней Колхиды, Тб.

Манцевич А., 1966

Деревянный сосуд скифской эпохи, Археологический сбор-
ник государственного эрмитажа, Л.

Монгайт А., 1973

Археология западной Европы, Каменный век, М.

Микеладзе Т., Мухелишвили Д., Хахутаიшვილი Д., 1981

Колхидская археологическая экспедиция, ПАИ 1978, сс. 43-49, Тб.

Микеладзе Т., Мигдисова Н., Папуашвили Р., Чубинишвили К., 1995

Колхидская экспедиция. ПАИ 1987, сс. 39-43, Тб.

Русишвили Н., 1990

Культурные растения на ранних поселениях Грузии по пале-
оботаническим исследованиям, диссертация на соиск. учен.
степени канд. Биологических наук, Кишнев

Чайлд Г., 1956

Древнейший восток в свете новых раскопок. Москва.

Ган К. 1907:

кскурсия в Накалакеви летом 1903 г. Известия Кавказского
отделения императорского Московского археологического
общества, выпуск II. Тифлис.

Gamkrelidze G., 2009

Two Silver Rhytons from Georgia - Colchis (Mtisdziri and Gomi). – იბერია-კოლხეთი №9, 204-214. 2009.

Abramischvili R., 1995

Neue angaben über die existenz des Thrako-Kimmerischen ethnischen elements und des sog. Skythischen Reiches im Osten Transkaukasiens Deutsches Archäologisches Institut. Archäologisches Anzeiger 83-90. New York

ტაბულების აღწერილობა

- ტაბ. I₁₋₂. ხის ჭურჭელი ცივის ნამოსახლარიდან.
 ტაბ. II. ხის ჭურჭლის რეკონსტრუქცია.
 ტაბ. III. ზიარი და მილისებურხველიანი თიხის ჭურჭელი ყულევის ნამოსახლარიდან (1); ერგეტის (2) და დღვაბას (3) სამაროვნებიდან.
 ტაბ. IV. ხის კულები (მასალები საქართველოს შინამრეწველობისა და ხელოსნობის ისტორიისა და ქართული მატერიალური კულტურის ეთნოგრაფიული ლექსიკონის მიხედვით. ასევე კ. ლეკიაშვილის ნაშრომის მიხედვით).
 ტაბ. V. სამთავროს №74 სამარხში აღმოჩენილ ბრინჯაოს გრავირებულ სარტყელზე გადმოცემული ღვინის სმის პროცესი (მ. ხიდაშელის მიხედვით).

Leri Jibladze

Archaeological artifacts connected to the viticulture and wine-making from Colchian lowland and their relation to the Ethnographic data

Summary

Palynological and archaeological evidence revealed at numerous sites of Colchian plain and dated to the Bronze and Iron ages and Classical period shows the origins and the phases of development of viticulture and wine-making in various periods. During recent years on the Colchian plain seashore sites dated to the Pre Classical period (Kulevi, Tsivi, Ergeta, Dgvaba, and etc) the wooden and clay vessels are revealed which have very close parallels with the material known in the ethnography of West Georgia and is connected to the viticulture and wine-making.

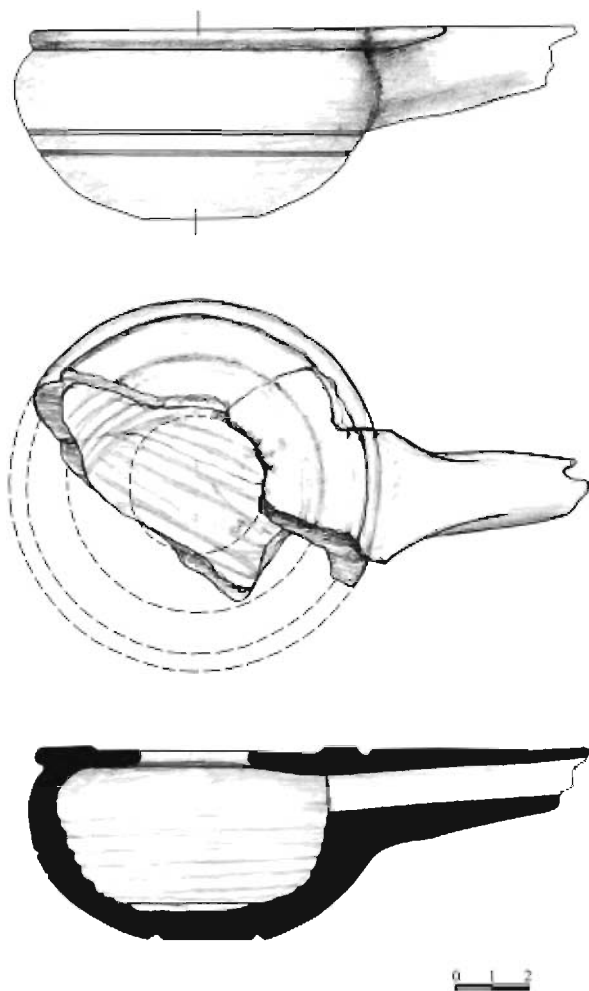
ტაბ. I



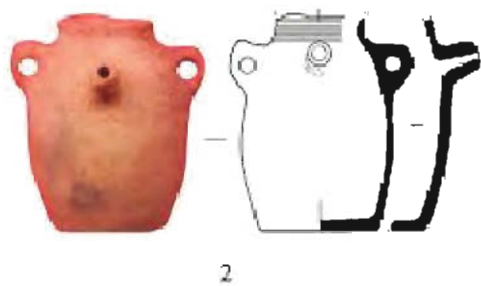
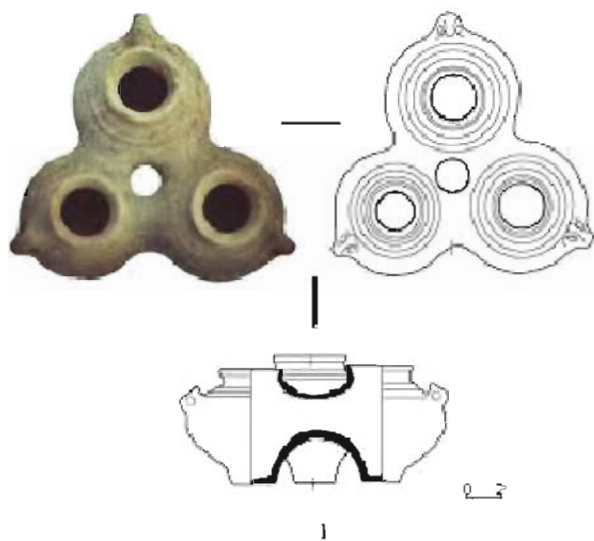
I

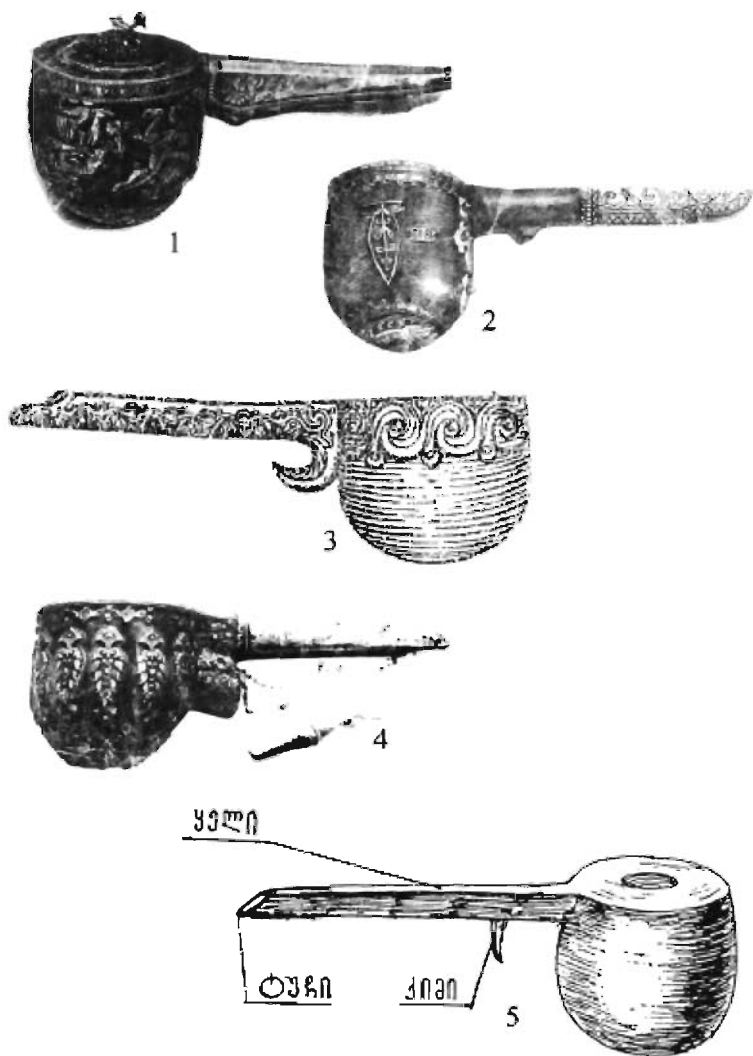


2



ტაბ. III





ტაბ. V

