

ლევან ჭაბაშვილი

**თრიალეთის კულტურის რამდენიმე არტეფაქტის
წარმომავლობის საკითხისთვის**

თრიალეთის შუაბრინჯაოს ხანის კულტურის საგარეო კავშირების საკითხის კვლევას დიდი ისტორია აქვს და მისი წამოწყება ამ კულტურის აღმოჩენის აკად. ბ. კუფტინის სახელს უკავშირდება.

თრიალეთის შუაბრინჯაოს ხანის გორასამარხების შესახებ გამოქვეყნებულ პირველივე ნაშრომებში მითითებულ იქნა სამხრეთკავკასიური ხელოვნების ნიმუშების წინააზიური პარალელების შესახებ [11: 29-35; 12: 86-100].

დღეისათვის ამ თემაზე მრავალი გამოკვლევა არსებობს როგორც ადგილობრივი, კავკასიელი ისე უცხოელი მეცნიერების მიერ. თუმცა საკითხი შემდგომ კვლევას საჭიროებს. სტატიის მიზანს წარმოადგენს ყურადღება იქნეს გამახვილებული თრიალეთის კულტურის რამდენიმე არტეფაქტის წარმომავლობის შესახებ, რომლებიც ამკარად ასახავს თრიალეთის კულტურის ხანაში ძველ-აღმოსავლურ სამყაროსთან არსებულ ურთიერთობებს.

სარდიონის-თავიანი ბრინჯაოს საკინძი. თრიალეთის კულტურაში ეს არტეფაქტები მცირე რაოდენობით არის წარმოდგენილი. სამეცნიერო ლიტერატურაში ცნობილია ასეთი საკინძი წინამურის №13 გორასამარხიდან [7: 82 ტაბ. 195₉; 16: 56 ტაბ. XXXVII₆], მეტეხის №2 გორასამარხიდან [13; ტაბ. 41₁₄] (ტაბ. I₁) და ასევე აწყურის აკლდამიდან [41: 208 წიგ. 6₂₃]. თუმცა აწყურის ამ კომპლექსის ერთმნიშვნელოვნად თრიალეთის კულტურისადმი მიკუთვნება სათუო ჩანს.¹

ეს არტეფაქტები წარმოადგენს ლითონის (სპილენძი / ბრინჯაო) ღეროზე დამაგრებულ სარდიონის სფეროსებურ მიძის. ღეროს ზედა ნაწილი გახვრეტილია. ამრიგად ეს წარმოადგენს ორი სხვადასხვა ნივთიერებისგან შედგენილ ნივთს.² წინამურის საკინძი დაზიანებუ-

¹ აღნიშნული კომპლექსი მიკუთვნებულია შუაბრინჯაოს ხანის დასასრულისთვის, თრიალეთის კულტურისთვის და დათარიღებულია ქრ. შ.-მდე 1600-1500 წწ.-ით Licheli, Rusischvili 2008, 209. თუმცა უნდა აღინიშნოს რომ აქ შუაბრინჯაოს ხანის მასალებთან ერთად წარმოდგენილია ცალკეული ნიშნები რომლებიც უფრო მოგვიანო თარიღზე მიუთითებს. ესენია: ბრინჯაოს ორთითა Fig. 710, ბრინჯაოს გვერგვი Fig. 84,5. და თიხის ჭურჭლის ორნამენტი Fig. 141. მათ თრიალეთის კულტურის მასალებში ანალოგები არ მოეძებნებათ. ამის საფუძველზე და ასევე იმის გათვალისწინებით რომ სამარხში რამდენიმე ჰოროზონტი იქნა დაფიქსირებული. ამ სამარხის დაზურულ კომპლექსად განხილვა და მისი სრულად თრიალეთის კულტურისადმი მიკუთვნება ჩვენის აზრით უეჭველად არ დასტურდება.

² ასეთი საკინძების აღსანიშნავად გერმანულენოვან სამეცნიერო ლიტერატურაში გამოიყენება ტერმინი “Kompositnadel” რაც “შედგენილ საკინძს” ნიშნავს. მაგ. Klein 1992, 9, 193-222

ლია, შემორჩენილი სიგრძე 4 სმ. ია. აწყურის საკინძის სიგრძე დაახლოებით 12 სმ-ია. დაახლოებით ამ ზომის არის მეტეხის საკინძიც.³

წინამორბედ მტკვარ-არაქსის და ადრეყორღანულ კულტურებში მსგავსი არტეფაქტები არ არის ცნობილი.

მსგავსი კონსტრუქციის საკინძები კარგად არის ცნობილი წინა აზიაში ქრ. შ.-მდე III ათასწლეულის დასასრულსა და II ათასწლეულის დასაწყისში. სხვადასხვა ფორმის საკინძები ბრინჯაოს ღეროთი და ქვის თავით მესოპოტამიასა და სირიაში ადრებრინჯაოს ხანიდან არის ცნობილი [39: 193-222]. უადრესი ეგზემპლარები ჯემდეთნასრიდან და თეფე-გავრადან ჯემდეთნასრი / ადრებრინჯაო I პერიოდით თარიღდება [44: 272; 62: 110, 208 ტაბ. LXXXII₁₂; 51: 145; 39: 193, 196, ტაბ. 170₁, 171₇; 36: 14 ტაბ. 18₂₆₉]. ურის სამეფო სამარხებში ხშირად გვხვდება საკინძები ლითონის ღეროთი და ლაპისლაზულის თავით, ზოგჯერ ქვის თავს ოქროს ან ვერცხლის ფირფიტის გარსაკრავი აქვს. ისინი ადრედინასტიური III პერიოდის აქადური ხანის ჩათვლით არის გავრცელებული [36: 72-73, 76. ტაბ. 112₁₇₁₃₋₁₇₁₅, 1718-1723³; 113_{1424-1740³}, 1742-1744³, 114_{1746-1750³}] (ტაბ. I₂). ამავე დროულად არსებობს ასევე ლითონისღეროანი საკინძები, რომლების სხვა ჯიშის ქვის თავი აქვს [36: 73 ტაბ. 114₁₇₄₅]. ცნობილი მოვლენაა როდესაც ძვირფასი ნივთის მიბაძვით უფრო იაფი და ხელმისაწვდომი მასალისგან ამზადდებდნენ იმიტაციებს. აქ აღსანიშნავია ბრინჯაოს საკინძი აბუ სალაბიხის სამაროვნის №14 სამარხიდან, მესოპოტამიიდან, რომლის თავიც ნიჟარის ორი ფირფიტისგან არის შედგენილი და გარშემო სპილენძის რგოლი შემოსდევს. აღნიშნული სამარხი ადრედინასტიური IIIB პერიოდით თარიღდება [39: 203]. ამის გარდა არსებობს უფრო “იაფი იმიტაციებიც”, ბრინჯაოს ხანის ზოგიერთი ძელის საკინძი მესოპოტამიიდან და სირიიდან ფორმით ჰგავს ლითონის საკინძებს. ამ შემთხვევებში ივარაუდება რომ მათი დამზადებისას სანიმუშოდ იქნა გამოყენებული ლითონის საკინძები [39: 163, 167, 169, 175, 177, 179, 180, 182, 184]. შედარებით იშვიათად გვხვდება ლითონის საკინძები სარდიონის თავით. ერთი ასეთი საკინძი აღმოჩენილია ქიშის A სამაროვნის 12-ე სამარხში, რომელიც ადრედინასტიური II-III პერიოდებით თარიღდება, ხოლო ასეთივე მეორე საკინძი სუზადან ქრ. შ. მდე II ათასწლეულის დასაწყისით თარიღდება [39: 195, 201]. საკინძები ლითონის ღეროთი და ქვის თავით ამავე პერიოდში ცნობილია ასევე ანატოლიიდან. ქანემშია აღმოჩენილი და Iბ პერიოდს მიეკუთვნება ერთი ლაზურიტის-თავიანი საკინძი და ერთიც თეთრი ბროლისთავიანი საკინძი [39: 208-209, Abb. 177₄, 177₅].

³ აწყურის და მეტეხის საკინძების შესახებ მონაცემები შესაბამისი პუბლიკაციების ტაბულურ ბიდან არის დადგენილი, ხოლო წინამორბედის საკინძის შესწავლილი იქნა მცხეთის მუზეუმში.

თრიალეთის კულტურის არეალზე აღმოჩენილი სარდიონის-თავიანი საკინძები გარეგნულად ჰგავს მესოპოტამიურ ლაპისლა-ზულისთავიან საკინძებს ურის სამარხებთან რომლებიც ადრედინასტიური III და აქადური პერიოდებით თარიღდება. შესაძლებელია ისინი სწორედ ურის საკინძების იმიტაციებად იქნეს განხილული, მითუმეტეს როდესაც დადასტურებულია ურის ძვირფასი საკინძების მინაბადები ძველი აღმოსავლეთის სხვა რეგიონებშიც (მაგ. ბიბლოსი) [39: 203].

თეთრად ინკრუსტირებული სარდიონის მძივი. ამგვარი მძივი თრიალეთის კულტურაში ერთადერთი ეგზემპლარით არის წარმოდგენილი. იგი აღმოჩენილია ბ. კუფტინის მიერ 1938 წელს სოფელ ბეშთაშენთან, XIV უორმოო გორასამარხში. მძივის სიგრძეა 0,8 სმ., დიამეტრი 0,35 სმ. გახვრეტილია სიგრძეზე. ხვრელის დიამეტრი 0,15 სმ.-ია. ზედაპირზე თეთრად ინკრუსტირებული განივი ზოლებია [9: 19-20, 85 ტაბ. 74₆₃₅] (ტაბ. I₃).

XX საუკუნის 70 იანი წლების დასაწყისში ე. გოგაძემ ეს მძივი მოჰენჯო-დაროს და თეფე-ჰისარის მძივებს შეადარა [3: 45].

ინკრუსტირებული სარდიონის მძივები სამხრეთ მესოპოტამიაში აქადის- და ურის III დინასტიის ხანის ქიშის, ურის და სხვა ძეგლებზე გვხვდება (ტაბ. I₄). ეს არტეფაქტები ჯერ კიდევ XX საუკუნის 20 იან და 30 იან წლებში ჰარაპას კულტურის მძივებს შეადარეს და მათი ინდოეთიდან წარმომავლობა ივარაუდეს [43: 698-701., 44: 460-461., 68: 373-374]. ქვის მძივების ინკრუსტირების ტექნიკა ინდოეთსა და სამხრეთ-აღმოსავლეთ აზიაში ბრინჯაოს ხანიდან მოკიდებული დღემდე გამოიყენება [30: I., 35: 92-94]. ამ მძივების დამზადების ტექნოლოგიის და ტიპოლოგიის შესახებ ჯერ კიდევ XX საუკუნის 30 იან წლებში განხორციელდა გამოკვლევა [20]. მას შემდეგ მესოპოტამიასა და მის ფარგლებს გარეთ უამრავი ასეთი არტეფაქტი იქნა აღმოჩენილი [26., 56]. ინკრუსტირებული მძივები ქრ. შ. III ათასწლეულის ბოლოს სამხრეთ მესოპოტამიასა და მდ. ინდის ხეობას შორის წარმოებული ვაჭრობის ერთ-ერთ მთავარ ობიექტს წარმოადგენდა [19: 275; 33: 123; 69: 194-195; 53: 222-223; 54: 325. Fig. 2].

ლუზის ფორმის ცული. კიდევ ერთი არტეფაქტი რომელიც ქრ. შ.-მდე III ათასწლეულის დასასრულს სამხრეთ კავკასიაში წინა აზიასთან ურთიერთობის შედეგად გავრცელდა არის ე.წ. “ლუზის ფორმის ცული”. ეს ცულები სამხრეთ კავკასიაში დღეისათვის ოთხი ეგზემპლარით არის წარმოდგენილი. შემთხვევით მონაპოვარს წარმოადგენს სომხეთში, იჯევანში აღმოჩენილი ცული [15: 71-72 ტაბ. 36]. ყარაშამბის ცნობილი გორასამარხიდან მომდინარეობს

ერთი ასეთი ცული [60: 65 Nr. 33] (ტაბ. I₂), აღმოსავლეთ საქართველოში ბედენის 12-ე გორასამარხშია აღმოჩენილი ასეთივე ცული, რომელიც 1984 წელს შეისწავლა მარაბდა-ახალქალაქის არქეოლოგიურმა ექსპედიციამ, იგი ბედენის კულტურას მიეკუთვნება [6: 84-85, ტაბ. XII₁, XIII₂; 52: 13-14, 35 Taf. 10_{102a}]. ასეთივე ცული ცნობილია ჩრდილო-დასავლეთ აზერბაიჯანიდან კუდურლის 14 გორასამარხიდან [8: 108, III Abb. XXXV]. ზემოთ ჩამოთვლილი ცულები ბრინჯაოსგან არის დამზადებული, გამოჩვენებს ნარმოადგენს მხოლოდ ყარაშამბის ცული რომელიც ვერცხლისაა.

ლუზისებრი ფორმის ცულები წინა აზიის რამდენიმე რეგიონშია ცნობილი. ორი ცული აღმოჩენილია ეგვიპტეში [30], ორი სირიაში [46: 119], ერთი ბიბლოსში [31: l. XCVI₃₀₇₀; 32: 199], ერთი ურის PG/691 სამარხში [68: 547 Pl. 224 U.9687] (ტაბ. I₆), ორი სუზაში [64: 155 Nr 98 und 99]. რამდენიმე შემთხვევით აღმოჩენილი ეგზემპლარი ცნობილია ირანიდანაც [24: 29-32; 22: 199-203]. აქედან მხოლოდ ცალკეულ შემთხვევებშია ისინი დათარიღებული. ურის ეგზემპლარი შუააქადურიდან გვიანაქადურ ხანამდე პერიოდით არის დათარიღებული [50: 174]. 2002 წელს შემთხვევით აღმოჩენილი იქნა კიდევ ერთი ცული, რომელზეც ურის III დინასტიის მეფის შულგის წარწერაა შესრულებული [22: 202]. კიდევ ერთი ცული სირიიდან ზოგადად ებლას არქივის ან აქადური ხანით არის დათარიღებული [40: 5; 22: 202].

მიღებულია, რომ ლუზისებური ფორმის პროტოტიპს წარმოადგენდა E-ფორმისებური ცული რომელიც ქრ. შ. მდე III ათასწლეულში ეგვიპტიდან ირანამდე ტერიტორიაზე იყო გავრცელებული. მისგან არის განვითარებული ლუზისებური ცული, ხოლო შემდგომი განვითარების ეტაპს წარმოადგენს ცულები რომელთა პირის ორივე ბოლო ყუას უერთდება – ე.წ. დაფანჯრული ცული [46: 116-120; 38: 211-215; 24: 29].

აღსანიშნავია, რომ დღემდე ზუსტად არ არის განსაზღვრული თუ რომელ რეგიონშია წარმოშობილი ლუზისებრი ფორმის ცული [22: 202-203; 34: 79]. ის ფაქტი რომ სამხრეთ კავკასიაში არც მისი პროტოტიპი და არც მისგან განვითარებული ფორმა ე.წ. დაფანჯრული ცული არ გვხვდება, სავარაუდოდ იმაზე უნდა მიუთითებდეს რომ იგი სწორედ წინააზიურ სამყაროსთან ურთიერთობის შედეგად გავრცელებული იარაღის ფორმაა რომელსაც კავკასიაში ფართო გავრცელება არ ჰქონია. მნიშვნელოვანია იმის აღნიშვნაც თუ რა ფუნქცია უნდა ჰქონოდა მას. სამეცნიერო ლიტერატურაში მას საპარადო-, საცერემონიო ცულს უწოდებენ [5: 270]. ყარაშამბის ეგზემპლარი როგორც ზემოთ იყო აღნიშნული ვერცხლისგან არის

დამზადებული, ბედენის ცული კი 9,2% კალას შეიცავს. ეს მონაცემები კი ამ ნივთის პრაქტიკულ-საბრძოლო ფუნქციით გამოყენებაზე არ მიუთითებს. ცნობილია, რომ წინააზიური ცულებიც განსაკუთრებული მნიშვნელობის ნივთებს წარმოადგენდა. როგორც ზემოთ იქნა ნახსენები ერთ-ერთი ცულზე მეფე შულგის წარწერაა შესრულებული. იგი ინტერპრეტირებულია როგორც მეფის მიერ ტაძრისთვის შესანიერი ნივთი [48: 24]. კიდევ ერთ ეგზემპლარზე კი სირიის ერთ-ერთი ქალაქის მმართველია მოხსენიებული [47: 45-48].

ლაპისლაზული. თრიალეთის კულტურაში ორ შემთხვევაშია დაფიქსირებული ლაპისლაზულის ქვის გამოყენება. თრიალეთის XVII გორასასამარხის ოქროს თასი თავდაპირველად 131 ნახევრადვირფასი ქვით იყო შემკული. მათ შორის არის ერთი ლაპისლაზულის ქვაც [18: 519-520; 2: 23]. მეორე შემთხვევაში კი ეს არის ნერკინ ნავერის სამარხი სომხეთში სადაც აღმოჩენილ ნივთებს შორის მოხსენიებული ლაპისლაზულიც [21: 127]. ჩრდილოეთ კავკასიაში უფრო ადრეულ ხანაშიც, მაიკოპის კულტურაში არის დადასტურებული ეს ქვა [14., 10: 177]. შედარებით ახალ აღმოჩენას წარმოადგენს სოიულ-ბულაღის ქალკოლითური გორასამარხში აღმოჩენილი ლაპისლაზულის მძივი. ეს კომპლექსი კი ქალკოლითის ხანით, ქრ. შ.-მდე IV ათასწლეულის პირველი მეოთხედით თარიღდება [42: 27-42 Fig. 9a., 9b]. ლაპისლაზული წარმოადგენს ნახევრად-ვირფას ქვას, რომელიც სხვადასხვა მინერალებისგან შედგება. აქედან მნიშვნელოვანი კომპონენტია მინერალი ლაზურიტი. ევრაზიის კონტინენტზე მისი ხუთი საბადო არსებობს. აქედან უძველესი ცნობილი საბადო ბადახშანში, ჩრდილო-აღმოსავლეთ ავღანეთში მდებარეობს [57: 6, 8-17]. აქედან ჯერ კიდევ ობეიდის ხანიდან დაწყებული ხორციელდებოდა ლაპისლაზულის ექსპორტი წინა აზიის სხვადასხვა რეგიონებში [37: 21-29., 55: 208].

თუ რა გზით შემოვიდა თრიალეთის კულტურაში ლაპისლაზული, ამ საკითხის გადაწყვეტა დღეისათვის არსებული მონაცემების საფუძველზე შეუძლებელია. სამხრეთ კავკასიაში როგორც ზემოთ აღინიშნა ორ სხვადასხვა ეპოქაში: ქალკოლითსა და შუაბრინჯაოს ხანაშია დადასტურებული ეს ნახევრადვირფასი ქვა.

შესაძლებელია, რომ ეს განხორციელებულიყო ჩრდილოეთის გზით ჩრდილოეთ ირანის გავლით. ის, რომ ირანის გავლით, ერთი ან რამდენიმე სხვადასხვა გზით ხორციელდებოდა ლაპისლაზულის ექსპორტი დასავლეთით ამის შესახებ რამდენიმე გამოკვლევა არსებობს [37; 17: 8., 65: 16-17; 45: 59; 55: 390; 29: 37-39]. ამასთან ერთად აღსანიშნავია ისიც, რომ ირანში ჯერ კიდევ ქრ. შ.-მდე IV ათასწლეულში არა მარტო ლაპისლაზულის ნივთებია აღმოჩენილი, არამედ დადასტურებულია სახელოსნოები სადაც ამ ქვის დამუშავება ხდებოდა [23., 67: 98., 65., 25].

თუმცა შესაძლებელია ასევე დაშვებულ იქნეს ვარაუდი რომ კონტაქტი სამხრეთის გზით, სპარსეთის ყურის გავლით განხორციელდა. ცნობილი ფაქტია, რომ სამხრეთ მესოპოტამიის ქალაქებს და ელამს ჰქონდათ შუამავლის როლი ლაპისლაზულის ვაჭრობაში [66: 6-7; 58: 10]. აქადის ხანაში იცვლება სავაჭრო გზების მიმართულებები, ქვეითდება თეფე-ჰისარის როლი, ლაპისლაზული და კალა მესოპოტამიაში სამხრეთის გზით, სპარსეთის ყურის გავლით შემოდის [49: 323-324]. ამასთან დაკავშირებით შესაძლებელია იმის ვარაუდიც, რომ ქრ. შ.-მდე III ათასწლეულის დასასრულს თრიალეთის კულტურაში გამოჩენილი ლაპისლაზულის არტეფაქტები სწორედ სამხრეთ მესოპოტამიის გავლით განხორციელებული სავაჭრო კონტაქტების შედეგია. ამაზე მიუთითებს ასევე სხვა აღმოჩენაც (ინკრუსტირებული მძივი) და გასათვალისწინებელია ასევე ის ფაქტიც რომ ამ დროისთვის დაიქვეითებულია თეფე-ჰისარის როლი.

ქრ. შ. მდე XXII ს-ის ბოლოდან სამხრეთ მესოპოტამიაში იწყება ურის III დინასტიის მართველობის ხანა (2112-2004 წწ.) ამ დინასტიის პირველი წარმომადგენლის ურ-ნამუს მიერ კვლავ იქნა გაერთიანებული სამხრეთი მესოპოტამია და იგი იწოდება “შუმერის და აქადის მეფედ” [63: 15]. მისი მემკვიდრის შულგის მიერ გატარებული აქტიური საშინაო და საგარეო პოლიტიკის შედეგად ურის სახელმწიფო კიდევ უფრო ძლიერდება [59: 121-177].

ურის სახელმწიფოს აღმავლობის ერთ-ერთი საფუძველი განვითარებული სავაჭრო ურთიერთობებია [28: 104-105; 27]. ამ პერიოდს უკავშირდება საგარეო კონტაქტების და ვაჭრობის გააქტიურებაც, სამხრეთ მესოპოტამიის როლი სხვადასხვა სახის ნედლეულის, პროდუქციის, გაცვლა-გამოცვლის სფეროში კვლავ ინტენსიური ხდება. მესოპოტამია თამაშობს მნიშვნელოვან საშუამავლო როლს სხვადასხვა რეგიონებს შორის განხორციელებულ სავაჭრო ურთიერთობებში [61].

თრიალეთის კულტურის არსებობის პერიოდი ქრონოლოგიურად ნაწილობრივ მაინც როგორც ჩანს ემთხვევა ურის III დინასტიის ხანას [4: 102-120; 1: 48-51]. ამის საფუძველზე შესაძლებელია ვივარაუდოთ რომ სამხრეთ კავკასიის ცენტრალური ნაწილი ქრ. შ.-მდე XXI საუკუნეში გარკვეული სახით დაკავშირებული იყო იმ სავაჭრო სისტემასთან რაც ურის III დინასტიის მიერ იყო ჩამოყალიბებული. ამ კავშირების არსებობის დამადასტურებელი ფაქტები უნდა იყოს ზემოთ აღნიშნული არტეფაქტების გამოჩენა თრიალეთის კულტურაში.

გამოყენებული ლიტერატურა

- მ. აბრამიშვილი, თრიალეთის კულტურის აბსოლუტური ქრონოლოგიის საკითხისთვის (დამატებითი საბუთები “მაღალი ქრონოლოგიისთვის”). კავკასიის ბრინჯაო-რკინის ხანის არქეოლოგიის პრობლემები. ძიებანი, დამატებანი X. თბილისი 2003. გვ. 48-52
- ჯ. აფაქიძე, თრიალეთის კულტურის ოქრომჭედლობის ერთი ნიმუშის შესწავლისათვის. ძიებანი II. თბილისი 2003. გვ. 23-27
- ე. გოგაძე, თრიალეთის ყორღანული კულტურის პერიოდიზაცია და გენეზისი. თბილისი 1972
- გ. ქავთარაძე, საქართველოს ენეოლით-ბრინჯაოს ხანის არქეოლოგიური კულტურების ქრონოლოგია ახალი აღმოჩენების შუქზე. თბილისი 1981
- ი. ლამბაშიძე, გ. მინდიაშვილი, გ. გოგოჭური, კ. კახიანი, ი. ჯაფარიძე, უძველესი მეტალურგია და სამთო საქმე საქართველოში ძვ. წ. VI-III ათასწლეულებში. თბილისი 2010
- ზ. შატბერაშვილი, ვ. შატბერაშვილი, მარაბდა - ახალქალაქის ექსპედიციის მიერ შესწავლილი ბედენური ყორღანები ბედენის პლატოდან. ძიებანი 22. თბილისი 2014. გვ. 81-101
- А. М. Апакидзе, В. В. Николаишвили, Г. Д. Гиунашвили, Р. В. Давлианидзе, Т. В. Джгаркава, Г. К. Нариманишвили, В. Г. Садрадзе, А. Н. Сихарулидзе. Мцхетская экспедиция. Полевые археологические исследования в 1986 г. Тбилиси 1991, стр. 79-84
- Т. Ахундов, Северо-западный Азербайджан в эпоху энеолита и бронзы. Баку 2001
- Л. Г. Жоржикашвили, Э. М. Гогодзе, Памятники Триалети эпохи ранней и средней бронзы (раскопки 1936-1940, 1947-1948 гг.). Каталог триалетских материалов II, Тбилиси 1974
- А. А. Иессен, К хронологии „больших кубанских курганов“. Советская археология XII. Москва 1950. стр. 157-201
- Б. Куфтин. К вопросу о ранних стадиях бронзовой культуры на территории Грузии. Краткие сообщения Института истории и материальной культуры VIII, Тбилиси 1940, стр. 5-35
- Б. Куфтин. Археологические раскопки в Триалети. Тбилиси 1941
- Кушнарева К. Н. Древние культуры Южного Кавказа. Санкт-Петербург 1993

- Г. Г. Лемлейн, Техника сверления каменных бус из раскопок на Кавказе. Краткие сообщения Института истории и материальной культуры (КСИИМК) XVIII. Москва 1947. стр. 22-30
- Мартиросян А. А. Армения в эпоху бронзы и раннего железа. Ереван 1964
- В. Садрадзе. Археологические памятники «Мцхета Великой» эпохи средней бронзы. Вопрос хронологии и периодизации памятников Шида-Картли. Тбилиси 1993
- В. И. Сарианиди, О великом лазуритовом пути на Древнем Востоке. Краткие сообщения Института археологии (КСИА) 114. Москва 1968 стр. 3-9
- J. Apakidze, Lapislazuli-Funde des 3. und 2. Jahrtausends v. Chr. in der Kaukasusregion. Ein Beitrag zur Herkunft des Lapislazuli in Troia. *Studia Troica* 9. 1999. s. 511-526
- Sh. Asthana, Harappan Trade in Metals and Minerals: A Regional Approach. In: *Harappan Civilization. A Contemporary Perspective*. G. L. Possehl (ed.) New Delhi 1982. p. 271-285
- H. C. Beck, Etched carnelian beads. *The Antiquaries Journal*. XIII, London 1933, p. 384-398
- A. Bobokhyan, Grenzregionen und Wervorstellungen. Kulturhistorische Untersuchungen un Austauschmechanismen in der Bronzezeit (ca. 2500-1500 v. Chr.) des Hochlands zwischen kaukasus und östlichen Taurus. Inaugural Dissertation zur Erlangung des akademischen Grades Doktor der Philosophie im Fach Ur- und Frühgeschichte der Fakultät für Kulturwissenschaften der Eberhard-Karls Universität Tübingen. 2006. Teil I. Text
- R. M. Boehmer, Der figürlich verzierte Becher von Karašamb. Ein Nachtrag. *Archäologische Mitteilungen aus Iran und Turan (AMIT)* 34, Berlin 2002, s. 195-207
- G. M. Bulgarelli, Tepe Hissar. Preliminary Report on a surface Survey, August 1972. *East and West*. Vol. 24. Nos. 1-2. 1974. p. 15-27
- P. Carlmeyer, Datierbare Bronzen aus Luristan und Kirmanshah. Berlin 1969
- M. Casanova, Lapis Lazuli. In.: (J. Aruz, K. Benzel, J. M. Evans eds.) *Beyond Babylon. Art, trade and Diplomacy in the Second Millenium B.C.* p. 68. New York 2008
- E. C. L. D. Caspers, Etched carnelian beads. *Bulletin of the Institute of Archaeology* 10. London 1972. p. 83-98
- H. E. W. Crawford, Mesopotamia's invisible exports in the third millennium B.C. *World Archaeology*. Vol. 5. No. 2. 1973. p. 232-244

- J. B. Curtis, W. W. Hallo, Money and merchants in Ur III. Hebrew Union College Annual. Vol. 30. 1959. p. 103-139
- J. Derakhshani, Materialien und Industrien aus dem iranischen Hochland in den nhöstlichen Märkten des 4. bis 2 Jahrtausends v. Chr. Iran and the Caucasus Vol. 3/4. (1999/2000). p. 33-58
- M. G. Dikshit, Etched Beads in India. Deccan College Monograph Series 4. Poona 1949
- M. Dunand, Fouilles de Byblos 1926-1932. Tome 1. Atlas. Paris 1937
- M. Dunand, Fouilles de Byblos 1926-1932. Tome 1. Texte. Paris 1939
- U. Franke-Vogt, Tradition und Transformation am Indus. Die Entstehung der Indus Kultur. MDOG 127, Berlin 1995. s. 97-127
- G. Gernez, A new study of metal weapons from Byblos: Preliminary work. In: J. M. Córdoba, M. Molist, M. C. Pérez, I. Rubio, S. Martínez (eds.) Proceedings of the 5th International Congress on the Archaeology of the Ancien Near East. Madrid April 3-8 2006. Actas del V Congreso Internacional de Arquelogia del Oriente Próximo Antiguo. vol. II. Madrid 2008. p. 73-88
- I. C. Glover, B. Bellina, Alkaline etched beads in southeast Asia. Ornaments from the past – bead studies after Beck. A book on glass and semiprecious stone beads in history and archaeology for archaeologists, jewellery historians and collectors. Ed. I. C. Glover, H.H. Brock., J. Henderson. 92-107. London 2003
- H. Hauptmann, E. Pernicka (hrsg.), Die Metalindustrie Mesopotamiens von den Anfängen bis zum 2 Jahrtausend v. Chr. Orient-Archäologie 3. Rahden/Westf. 2004
- G. Herrmann, Lapis Lazuli: The early phases of its trade. Iraq 30. 1968. No 1. p. 21-57
- C. Hillen, A note on two Shaft-hole Axes. Bibliotheca Orientalis X, 1953, p. 211-215
- H. Klein, Untersuchung zur Typologie bronzzeitlicher Nadeln in Mesopotamien und in Syrien. Schriften zur vorderasiatischen Archäologie. Herausgegeben von Winfried Orthmann. Band 4. Saarbrücken 1992
- M. Krebernik, Tall Bia/Tuttul II. Die Altorientalische Schriftfunde. Wissenschaftliche Veröffentlichungen der Deutschen Orient-Gesellschaft 100. Saarbrücken 2001
- V. Licheli, R. Ruischvili, A middle bronze age burial at Atsquri. Archaeology in southern caucasus: perspectives from Georgia. A. Sagona and Mikheil Abramishvili (ed.). Ancient Near eastern Studies supplement 19. Leuven-Paris-Dudley. MA. 2008. p. 205-228

- B. Lyonnet, T. Akhundov, K. Almamedov, B. Bouquet, A. Courcier, B. Jellilov, F. Huseynov, S. Loute, Z. Makharadze, S. Reynard. Late chalcolithic kurgans in Transcaucasia. The cemetery of Soyug Bulaq (Azerbaijan). *Archäologische Mitteilungen aus Iran und Turan* 40. Berlin 2009. s. 27-44
- E. Mackay, Sumerian Connexions with ancient India. *Journal of the Royal Asiatic Society*. 697-801. London 1925
- E. Mackay, Further links between Ancient Sind, Sumer and elsewhere. *Antiquity* 19, 459-473. London 1931
- Y. Majidzadeh, Lapis Lazuli and the great Khorasan road. *Paléorient* 1982. Vol. 8. Nr. 1. p. 59-69
- R. Maxwell-Hyslop, western asiatic shaft-hole axes. *Iraq* 11, 1949, p. 90-129
- M. A. Morrison, A new anchor Axhead. *Oriens Intiquus* XXIII, 1984, p. 45-48
- M. Müller-Karpe, Waffenweihungen im vorderen Orient. In: W. Meighörner (Hrsg.), *Waffen für die Götter. Krieger Trophäen Heiligtümer*. (Begleitband zur gleichnamigen Ausstellung im Tiroler Landesmuseum Ferdinandeum). Innsbruck 2012. s. 22-27
- J. D. Muhly, Copper and Tin: the Distribution of mineral Resources and the Nature of Metals Trade in the Bronze Age. Hamden 1973
- H. J. Nissen, Zur Datierung des Königsfriedhofes von Ur. Unter besonderer Berücksichtigung der Stratigraphie der Privatgräber. Bonn 1966
- W. Orthmann, *Der alte Orient*. Berlin 1975
- K. Picchelaury, Waffen der Bronzezeit aus Ost-Georgien. *Archäologie in Eurasien* 4. Espelkamp 1997
- G. L. Possehl, *The Indus Civilization. A contemporary Perspective*. Walnut creek, Landham, New York, Oxford. 2002
- G. L. Possehl, *Indus-Mesopotamian Trade: The Record in the Indus*. *Iranica Antiqua*. vol. XXXVII. Gent 2002. s. 325-342
- T. Potts, *Mesopotamia and the East. An archaeological and historical study of foreign relations ca. 3400-2000 BC*. Oxford 1994
- J. Reade., *Early Etched Beads and the Indus-Mesopotamian Trade*. *British Museum Occasional Paper* Nr. 2. London 1979
- Lissie von Rosen, *Lapis Lazuli in geological contexts and in ancient written sources*. Partille 1988
- Lissie von Rosen, *Lapis Lazuli in archaeological contexts*. Jonsered 1990
- W. Sallaberger, *Ur III-Zeit*. in.: W. Sallaberger, A. Westenholz, *Mesopotamien Akkade-Zeit und Ur III-Zeit*. *Annäherungen* 3. hrsg.

- Pascal Attinger - Markus Wäfler. *Orbis Biblicus et Orientalis* 160/3. Freiburg 1999. s. 121-392
- J. Santrot (ed.), *Arménie. Trésors de l'Arménie ancienne des origines au IV^e siècle*. p. 64-68. Paris 1996
- C. Schmidt, *Überregionale Austauschsysteme und Fernhandelswaren in der Ur III-Zeit*. *Baghdader Mitteilungen*. 36. Berlin 2005. s. 7-156
- E.A. Speiser, *Excavations et Tepe Gawra. Vol. I. Levels I-VIII*. Philadelphia 1935
- P. Steinkeller, *The administrative and economic organization of the Ur III state: The core and the periphery*. *Studies in ancient oriental civilization*. No. 46. *The organization of power. Aspects of bureaucracy in the ancient near east*. Ed. by Mcguire Gibson and Robert D. Biggs. The Oriental Institute of the University of Chicago. Chicago 1991. p. 15-34
- F. Tallon, *Metalurgie Susienne I. Notes et Documents de Musées de la France* 15. Paris 1987
- M. Tosi, M. Piperno, *Lithic technology behind the ancient lapis lazuli trade*. *Expedition* 16, 1. 1973 p. 15-23
- M. Tosi, *The Lapis lazuli trade across the Iranian plateau in the 3rd Millennium B.C.* 1974
- M. Tosi, M. Vidale, *4th Millennium BC Lapis Lazuli working at Mehrgarh*. *Paléorient* 1982. Vol. 16. Nr. 2. p. 89-99
- L. Woolley, *Ur Excavations. The Royal Cemetery*. vol. II. New York 1934
- R. P. Wright, *The ancient Indus. Urbanism Economy and Society*. Cambridge

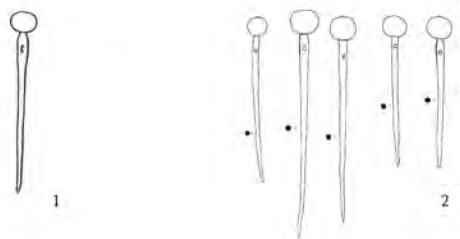
ტაბულების აღწერილობა

- ტაბ. I₁ - საკინძი მეტეხის 2-ე გორასამარხიდან. Кушнарева 1993, Рис. 41₁₄
- ტაბ. I₂ - მესოპოტამიური საკინძები. Hauptmann, Pernicka 2004, Taf. 113₁₇₃₅₋₁₇₃₉
- ტაბ. I₃ - მძივი თრიალეთის XIV გორასამარხიდან. ავტორის ფოტო
- ტაბ. I₄ - მძივები ურის სამეფო სამარხებიდან Woolley 1934, Pl. 133
- ტაბ. I₅ - ცული ყარაშამბის გორასამარხიდან. Santrot 1996, Fig. 33
- ტაბ. I₆ - ურის PG/691 სამარხში აღმოჩენილი ცული Hauptmann, Pernicka 2004, Taf. 81₁₂₄₈.

Beschreibung der Abbildungen

- Abb. I₁ - Nadel aus Hügelgrab 2 von Metechi. Кушнарева 1993, Рис. 41₁₄
- Abb. I₂ - Nadeln aus Mesopotamien. Hauptmann, Pernicka 2004, Taf. 113₁₇₃₅₋₁₇₃₉
- Abb. I₃ - Perle aus Hügelgrab XIV von Trialeti. Foto vom Autor
- Abb. I₄ - Perlen aus Mesopotamien. Woolley 1934, Pl. 133
- Abb. I₅ - Ankeraxt aus Hügelgrab von Karashamb. Santrot 1996, Fig. 33
- Abb. I₆ - Ankeraxt aus Grab PG/691 von Ur. Hauptmann, Pernicka 2004, Taf. 81₁₂₄₈.

1



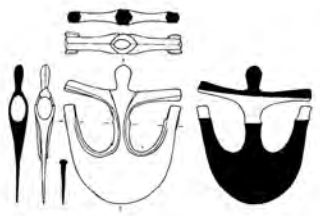
3



4



5



6

Levan Tchabashvili

Über die Herkunft einiger Artefakte der Trialeti-Kultur

Zusammenfassung

Am Ende des dritten Jts. und am Anfang des zweiten Jts. v. Chr. war im Zentralteil Südkaukasiens die mittelbronzezeitliche Trialeti-Kultur verbreitet. Diese Kultur stand im Kontakt mit vorderasiatischen Hochkulturen. Beweise dafür sind einige Artefakte dieser Kultur die fremde Merkmale aufweisen. In diesem Aufsatz werden vier Artefakte beurteilt. Das sind: eine Kompositnadel mit Metallschaft und Karneolkopf, eine weiss inkrustierte Karneolperle, ein Lapislazuli Stein und eine Ankeraxt. Kompositnadeln mit Karneolkopf sind in der Trialeti-Kultur in drei Gräbern gefunden worden. Es wird vermutet, daß sie Imitationen von in Mesopotamien seit Frühdynastischer Zeit bekannten Nadeln mit Lapislazuli Kopf sind. Die Imitationen von mesopotamischen Nadeln sind am Ende des dritten Jts. und am Anfang des zweiten Jts. v. Chr. in Vorderasien weit verbreitet. Die inkrustierte Karneolperle ist in der Trialeti-Kultur durch ein Exemplar vertreten. Die Technik der Inkrustation der Steinperlen ist in Indien und in Südostasien seit der Bronzezeit bis heute vorhanden. Seit der zweiten Hälfte des dritten Jts. v. Chr. spielte Südmesopotamien eine Vermittlerrolle im Handel zwischen der Harappa-Kultur im Gebiet des Indus Tals und weiterer Gebiete des Vorderen Orients. Das betrifft auch Lapislazuli Steine die ebenfalls in der Trialeti-Kultur auftauchen und wahrscheinlich ein Beweis für Kontakte mit Mesopotamien sind. In dem Text werden außerdem Ankeräxte besprochen. Diese sind in Südkaukasien durch vier Exemplare vertreten jedoch gibt es hier keine Prototypen in der einheimischen Kultur.

Aufgrund von oben genannten Argumenten wird in diesem Aufsatz vermutet, daß Kontakte mit Mesopotamien während der III. Dynastie von Ur (2112-2004 v. Chr.) intensiviert wurden, zu einer Zeit als Mesopotamien intensive Handelsbeziehungen mit verschiedenen Gebieten pflegte.