

XVIII ავანტი**კოლხური კულტურის ხელოვნური ნამოსახლარი
ბორცვის ნაოხვამუს ლათარიათისათვის***

ნაოხვამუს ბორცვი მდებარეობს ცენტრალურ კოლხეთში, კერძოდ, სენაკის რაიონში. მას ოვალური ფორმა ჰქონდა (ტაბ. 1A). მისი სიმაღლე მიწის ზედაპირიდან 1,5 მეტრს აღწევდა, მაქსიმალური დიამეტრი 60 მეტრი იყო. ბორცვს ირგვლივ ხელოვნური არხი უვლიდა. იგი 1933-1934 წლებში ითხრებოდა ა. ამირანაშვილი-ბოლტუნოვას, ს. მაკალათიასა და ფოთის მუზეუმის დირექტორის ვ. გოგოლიშვილის მიერ¹. 1936 წელს ბორცვზე გათხრები ს. მაკალათიამ გააგრძელა². 1940 წელს გ. ნიორაძემ გათხრები ჩაატარა ბორცვის ცენტრალურ ნაწილზე, რომელიც მანამდე შეუსწავლელი იყო³.

ნაოხვამუს ბორცვის დათარიღების პირველი ცდები მოცემულია ა. იესენისა⁴ და გ. ნიორაძის⁵ ნაშრომებში, რომლებსაც დღეს მხოლოდ საკითხის ისტორიისათვის აქვთ მნიშვნელობა.

არქეოლოგიური მასალისა და გათხრების ანგარიშების დეტალური ანალიზის, ასევე 1934 და 1936 წლებში ნაოხვამუს ბორცვის ადგილზე მონახულების შედეგად ბ. კუფტინმა ძველზე სამი კულტურული ფენა გამოყო. ქვედა ფენას ის შუაბრინჯაოს ხანის მიწურულითა და გვიანბრინჯაოს ხანის დასაწყისით ათარიღებდა, შუა ფენას – გვიანბრინჯაოს ხანით, ხოლო ზედა ფენას კოლხურ-ყობანური ეპოქით ან შავი ზღვის ყველაზე ადრეული ბერძნული კოლონიზაციის ხანით⁶. ჭალადიდის ზურგას გათხრის შემდეგ, რომელიც ნაოხვამუს ბორცვიდან დასავლეთით დაახლოებით 20 კმ-ის დაშორებით მდებარეობს, ცხადი გახდა, რომ ნაოხვამუს დათარიღება დაზუსტებას საჭიროებდა. ამის პირველი ცდა მოცემულია თ. მიქელაძის ნაშრომებში⁷. აღნიშნული ავტორის

¹Куфтин 1950, с. 161.

²Там же, с. 168.

³ნიორაძე 1941, გვ. 323-343.

⁴Иессен 1937, с. 252; 1940, с. 108.

⁵ნიორაძე 1941, გვ. 335-336.

⁶Куфтин 1950, с. 174, 182, 188, 237.

⁷მიქელაძე 1974, გვ. 50-51; მისივე 1978, გვ. 33, 37, 40.

აზრით, ბ. კუფტინის დათარიღებას აშკარად ეტყობა, ერთი მხრივ, ქვედა ფენის ასაკის გაზრდის, ხოლო, მეორე მხრივ, ზედა ფენის ასაკის გაახალგაზრდავების ტენდენცია. ის, რომ ბორცვის ზედა ფენას ბ. კუფტინი ხან კოლხურ-ყობანური კულტურის აყვავების და ხან ადრეული ბერძნული კოლონიზაციის ხანით ათარიღებს, ავტორის მერყეობის მაჩვენებელია. საერთოდ კი ზედა ფენაში ბერძნული იმპორტი არ გვხვდება. შესაბამისად, დათარიღების ასეთი გვიანი თარიღი მიუღებელია. თ. მიქელაძის აზრით, ნაოხვამუს სამივე ფენის მასალა ისტორიის ერთ პერიოდს, გვიანბრინჯაოს ადრეულ საფეხურს განეკუთვნება და ასახავს ამ ბორცვზე ცხოვრების ცალკეულ ეტაპებს⁸. მისივე შენიშვნით ნაოხვამუს ქვედა ფენის მასალა სავსებით იმეორებს ზურგას ქვედა ფენის მასალას, რომელიც ასევე გვიანბრინჯაოს დასაწყისითაა დათარიღებული⁹.

ე. გოგაძე ნაოხვამუს დათარიღების საკითხს იხილავს ნოსირის ბორცვთან მიმართებაში¹⁰. მას თავის ნაშრომში მოცემული აქვს კოლხეთის წამყვანი ნამოსახლარების ქრონოლოგიური სქემა. ამ სქემის თანახმად, ის ნაოხვამუს ქვედა (I) ფენას ათარიღებს დაახლოებით ძვ. წ. XV-XIII, შუა ფენას XIII-XII; ხოლო ზედა ფენას XI-IX საუკუნეებით¹¹. ნ. ხახუტაიშვილი, ნაოხვამუს ბორცვს მთლიანობაში ძვ. წ. XV-VIII საუკუნეებით ათარიღებს¹². ა. გაბელია ნაოხვამუს ქვედა და შუა ფენას ძვ. წ. XIV-IX, ხოლო ზედა ფენას ძვ. წ. VIII-VII საუკუნეებს აკუთვნებს¹³. გ. ფხაკაძის თანახმად, „ნაოხვამუს ქვედა და შუა პორიზონტი ფორმითა და ორნამენტით სრულიად ერთგვაროვან კერამიკას შეიცავს და ერთსა და იმავე პერიოდს უნდა განეკუთვნოს, კერძოდ კი გვიანბრინჯაოს ხანას“¹⁴. მ. ბარამიძე ნაოხვამუს ქვედა ფენას შუადან გვიანბრინჯაოს ხანაზე გარდამავალ საფეხურს აკუთვნებს, ხოლო ზედა ფენას ძვ. წ. X-VIII საუკუნეებს¹⁵. ლ. ჯიბლაძე ნაოხვამუს ქვედა ფენას

⁸მიქელაძე 1974, გვ. 51.

⁹მიქელაძე 1978, გვ. 39.

¹⁰გოგაძე 1982, გვ. 62-63.

¹¹იქვე, გვ. 94.

¹²ხახუტაიშვილი 1986, გვ. 100.

¹³Габелия 1984, с. 123.

¹⁴ფხაკაძე 1974, გვ. 142-143.

¹⁵ბარამიძე 1998ა, გვ. 23, 27.

გვიანბრინჯაოს ადრეული საფეხურით ათარილებს, შუას – ძვ. წ. XI-X სს., ხოლო ზედა ფენას – ძვ. წ. VIII-VII საუკუნეებით¹⁶.

როგორც ვხედავთ, ნაოხვამუს ბორცვის დათარილებისას აზრთა სხვადასხვაობაა და ამ ძეგლის ქრონოლოგია მოითხოვს შემდგომ დაზუსტებას. ძეგლის დათარილების განხილვას დავიწყებთ ზედა ფენიდან. ამ ფენის კერამიკა ჩარხზეა დამზადებული. ჭურჭლის ძირითადი ფორმებია პითოსები (ტაბ. 2₃), დერგები (ტაბ. 2₁), ქოთნები (ტაბ. 2_{2,5}), ჯამები, ხელადები (ტაბ. 2_{4,6}), ქუსლიანი ჭურჭელი (ტაბ. 2₁₅₋₁₆) და ქილები (ტაბ. 2₉). უპირატესად შემკულია ჭურჭლის ზედა ნაწილი. ორნამენტაციის ძირითადი მოტივებია ფართო და ვიწრო კანელურები (ტაბ. 2_{6,9,14,17}), სპირალები (ტაბ. 2₁₂), ჰორიზონტალური რიგის წიწვოვანი ჭდეები (ტაბ. 2₈), სავარცხლისკბილისებრი შტამპი (ტაბ. 2₇), ზიგზაგისებრი (ტაბ. 7₁₁), ბალისებრი (ტაბ. 2₁₀) და სხვადასხვა მიმართულების მარტივი ჭდეები (ტაბ. 2₁₃). ამავე ფენაშია აღმოჩენილი ბრინჯაოს შუბისპირი, რომელსაც ორნამენტირებული მასრა აქვს (ტაბ. 3₁), ბრინჯაოს შუბისპირი (ტაბ. 3₃), რკინის შუბისპირი (ტაბ. 3₂), ბრინჯაოს ისრისპირები (ტაბ. 3₄₋₅), ბრინჯაოს მასრიანი ისრისპირი (ტაბ. 3₆), ბრინჯაოს სატეხი, კაჟის ფუძემოდარული ისრისპირი (ტაბ. 3₉) ბრინჯაოს სოკოსებრთავიანი საკინძი (ტაბ. 3₆), ბრინჯაოს ხვისებრთავიანი საკინძი (ტაბ. 3₇), ქვის ნავისებრი ფორმის ხელსაფქვავე (ტაბ. 3₁₃), კაჟის ნამგლის ჩასართი (ტაბ. 3₁₁), თიხის ცხენის ქანდაკება მომტვრეული თავითა და ფეხებით (ტაბ. 3₁₂), ცხენის თავის თიხის საკულტურული გამოსახულება (ტაბ. 3₁₀), ცხვრის თიხის ქანდაკება. ამ ფენაში დიდი რაოდენობითაა აღმოჩენილია რქისებრშვერილიანი, ზომორფული ყურები. ამიტომაც ბ. კუფტინი მათ ზედა ფენაში ყველაზე უფრო გავრცელებულ ფორმად მიიჩნევდა¹⁷.

ნაოხვამუს ზედა ფენის კერამიკული მასალა პირდაპირ პარალელებს პოულობს კოლხეთის ძვ. წ. II ათასწლეულის

¹⁶ ჯიბლაძე 1997, გვ. 94-95. ლ. ჯიბლაძემ ბ. კუფტინის დაბადების 110 წლითავისადმი მიძღვნილ სამეცნიერო კონფერენციაზე, რომელიც საქ. მეცნ. აკადემიის არქეოლოგიური კლუვის ცენტრში ჩატარდა 2002 წლის 19 თებერვალს, თავის მოხსენებაში ნაოხვამუს ბორცვის ზედა ფენის თარიღად ძვ. წ. X-VIII სს. დაასახელა.

¹⁷ Куптин 1950, с. 198.

დასასრულისა და ძვ. წ. I ათასწლეულის დასაწყისის ნამოსახლარების კერამიკულ მასალასთან როგორც ფორმების, ისე ორნამენტაციის მხრივ. მხედველობაშია ნამჭედურის III და ნაწილობრივ IV ფენა, ფიჩორის ცენტრალური დიხა-გუძუბას II ფენა, ოჩხომურის საწარმო-ნამოსახლარი, პეტრა-ციხისძირის ნამოსახლარის IV ფენა, ნოსირის ნამოსახლარის IV ფენა, ტამიშის ზედა ფენა, კისტრიკის ზედა ფენა, დაბლაგომის ნაციხვარას შუა ფენა, დაბლაგომის ნასაყდრევის I ფენა და სხვ. საგულისხმოა, რომ ჩამოთვლილი ნამოსახლარებიდან ზოგიერთზე ^{14}C თარიღებია მიღებული. ამ მეთოდით მიღებული კალიბრირებული თარიღები ასეთია: ფიჩორის ცენტრალური დიხა-გუძუბას II ფენა დათარიღებულია ძვ. წ. II ათასწლეულის დასასრულითა და ძვ. წ. I ათასწლეულის დასაწყისით, კერძოდ ძვ. წ. XI-X ან ძვ. წ. XII-XI საუკუნეებით¹⁸; ნამჭედურის III ფენა პეტრა-ციხისძირის IV ფენის თარიღის მიხედვით განსაზღვრულია ძვ. წ. II ათასწლეულის დასასრულით¹⁹; ნამჭედური IV ძვ. წ. II ათასწლეულის მიწურულით²⁰. მათი თანადროული ძეგლებია ოჩხომურის საწარმო-ნამოსახლარი, რომელიც განეკუთვნება ძვ. წ. X-VIII საუკუნეებს²¹, ნოსირის ბორცვის IV ფენა – ძვ. წ. X-IX საუკუნეებს ან ძვ. წ. XI-IX სს.²² და სხვა.

აქ უნდა შევნიშნოთ, რომ ნაოხვამუს ზედა ფენის მსგავსი კერამიკა კოლხეთში მთელი ძვ. წ. I ათასწლეულის პირველი ნახევრის მანძილზეა გავრცელებული, ხოლო ზოგიერთი ფორმა თვით ძვ. წ. IV საუკუნის შუახანებამდე განაგრძობს არსებობას. მაგრამ ისიც ცხადია, რომ ამგვარი კერამიკა უკვე ძვ. წ. II ათასწლეულის დასასრულიდან არსებობს. მითუმეტეს, რომ ნაოხვამუს ზედა ფენის ანალოგიური კერამიკა კალიბრირებული ^{14}C თარიღების თანახმად, როგორც ზემოთ ვნახეთ, უკვე ძვ. წ. II ათასწლეულის დასასრულიდან სახეზეა.

ისეთ ვითარებაში, როდესაც ნაოხვამუს ბორცვიდან არა გვაქვს ^{14}C თარიღები, დათარიღების დადგენისათვის კერამიკის გვერდით

¹⁸ ზიბლაძე 1997, გვ. 93.

¹⁹ შღრ. Семенов/Долуханов и др. 1972, с. 214; ქავთარაძე 1981, გვ. 29; Кавთარაძე 1983, с. 151; Микеладзе/Хахутайшвили 1985, с. 14-15.

²⁰ Апакидзе/Бурчуладзе 1987, с. 24.

²¹ Apakidze 2000, S. 204; აფაქიძე 2001, გვ. 21.

²² გოგაძე 1982, გვ. 66.

დეტალურად უნდა გავაანალიზოთ ლითონის, კაჟისა და ქვის ინვენტარი, რაც საბედნიეროდ ამ ფენაში საკმაოდაა წარმოდგენილი. პირველ რიგში ძალზე საყურადღებოა ვიწრო სამკუთხედისებურპირიანი ბრინჯაოს შუბისპირი (ტაბ. 3₁). იგი აღმოჩნდა მიწის ზედაპირიდან 25 სმ სიღრმეზე ნაოხვამუს ბორცვის სამხრეთი თხრილის (ქვაბულის) აღმოსავლეთ ნაწილში²³. მასთან ერთად აღმოჩნდა რკინის შუბისპირი, მარყუჟისებურ თავიანი საკინძი, ბრინჯაოს ორი არქაული ფორმის მასრაგახსნილი ისრისპირი და სავარაუდოდ ამავე მონაპოვარებს განეკუთვნება დისკოიდალური ფორმის სპილენძის პატარა ზოდი, რომლის დიამეტრიც 10 სანტიმეტრია. ყველა ეს ნივთი მოპოვებულია 1933 წლების გათხრების დროს. მონაპოვრების ამ ჯგუფს აკუთვნებს ბ. კუფტინი ასევე 1934 დასავლეთ თხრილში (ქვაბულში) 65 სმ სიღრმეზე აღმოჩენილ ბრინჯაოს თავხვია და მარყუჟისებრ თავიან საკინძს, სატეხს, სოკოსებრთავიან საკინძს, რომელსაც დეროს ზედა ნაწილში ნახვრეტი აქვს, ბრინჯაოს მასრიან ისრისპირს და სხვ.²⁴

ბრინჯაოს მასრაგახსნილ შუბისპირს წაგრძელებული, რომბისებრი განიკვეთი აქვს, გრძელ ფრთას შუაში ღარი დაუყვება, ხოლო მასრა შემკულია გეომეტრიული ორნამენტით (ტაბ. 3₁; L-31 სმ). ამ შუბისპირის დათარიღებისათვის, ჩვენი აზრით, ყურადღება უნდა მიექცეს ერგეტა I სამაროვნის №8 სამარხში აღმოჩენილ შუბისპირს²⁵. რ. პაპუაშვილის მიერ შემუშავებული ფარდობითი ქრონოლოგიის მიხედვით ეს სამარხი განეკუთვნება I ჯგუფს ანუ ერგეტის სამაროვნების ყველაზე ადრეულ სამარხთა რიცხვს²⁶. სამარხში დამწვარ ძვლებთან ერთად აღმოჩნდა უხეშად დამუშავებული სარდიონის ორი მძივი, ბრინჯაოს დაზიანებული შუბისპირი და კერამიკული ჭურჭლის ასამდე ნატეხი. აქ მოპოვებული კერამიკა რ. პაპუაშვილის შენიშვნით დამახასიათებელია გვიანბრინჯაოს ხანის ადრეული ეტაპის კოლხური ნამოსახლარებისათვის²⁷. ერგეტის აღმოჩენამ გვანახა, რომ ნაოხვამუს ტიპის შუბისპირები კოლხეთში გვიანბრინჯაოს

²³ Куфтин 1950, с. 173-174, рис. 42₁, табл. 52₁.

²⁴ Куфтин 1950, с. 174.

²⁵ პაპუაშვილი 1998ა, გვ. 44; პაპუაშვილი 1998ბ, XXIV²⁰.

²⁶ პაპუაშვილი 1998ა, გვ. 44.

²⁷ იქვე.

ადრეულ ეტაპზეც არსებობდნენ. მაგრამ ნაოხვამუს ზედა ფენაში აღმოჩენილი კერამიკა, როგორც ეს უკვე ზემოთ აღნიშნული იყო, დასავლეთ საქართველოში ჩნდება მხოლოდ ძვ. წ. II ათასწლეულის მიწურულიდან, შესაბამისად ნაოხვამუს შუბისპირი არ შეიძლება გვიანბრინჯაოს ხანის საწყისი პერიოდით დათარიღდეს. ნაოხვამუს შუბისპირის ლენტისეზური ორნამენტი აბსოლუტურად იდენტურია პრიმორსკის სამარხის შუბისპირის ორნამენტისა, რომელიც ასევე მასრაზეა დატანილი²⁸, თუმცა პირის მოყვანილობით ეს ორი შუბისპირი ერთმანეთისაგან განსხვავდება. ი. ვორონოვა პრიმორსკის სამარხი ძვ. წ. VIII საუკუნის მიწურულითა და ძვ. წ. VII საუკუნის პირველი ნახევრით დათარიღა²⁹. ჩვენი აზრით, ეს სამარხი უფრო ადრეულ პერიოდს განეკუთვნება, რაზედაც გარკვევით მიუთითებს მის შემადგენლობაში შემავალი სატევარი, შუბისპირი, სპირალისებრი ბოლოებიანი დუგმა და სირიულ-ხეთური (ბ. კუფტინის ტერმინოლოგია) ტიპის მუზარადი³⁰. პრიმორსკის სატევართან ახლოს დგას ბეშთაშენის № 11 სამარხის სატევარი. საყურადღებოა, რომ აღნიშნულ სამარხში აღმოჩნდა ფორმით ნაოხვამუს ანალოგიური შუბისპირი³¹. ამ კომპლექსს ბ. კუფტინი ძვ. წ. XII-XI სს. აკუთვნებდა³², ხოლო რ. აბრამიშვილი – ძვ. წ. XIII-XII სს.³³ 7H

ნაოხვამუს შუბისპირს პარალელები კოლხეთისა და კავკასიის სხვა კომპლექსებშიც ეძებნება. ჩვენი აზრით, დასავლეთ საქართველოში მეტ-ნაკლებად ანალოგიური შუბისპირად შეიძლება ჩავთვალოთ გ. გობეჯიშვილის მიერ გამოქვეყნებული ერთი ბრინჯაოს A შუბისპირი ბრილის სამაროვნის გვიანბრინჯაოს ხანის ერთ-ერთი სამარხიდან³⁴; აღმოსავლეთ საქართველოში –

²⁸Куфтин 1949, табл. X₂; 1950, с. 174, рис. 42₃.

²⁹Воронов 1980, с. 207-208, рис. 1⁴⁷⁻⁵⁴.

³⁰Куфтин 1949, табл. X_{1,5,6,9}, ი. ვორონოვი ამ მუზარადს ბ. კუფტინისგან განსხვავებით ასურულ-ურარტულ წრეს აკუთვნებს.

³¹Куфтин 1941, табл. XLIX.

³²Там же, 69-70, табл. XLIX.

³³აბრამიშვილი 1957, ტაბ. I²²⁷.

³⁴გობეჯიშვილი 1952, გვ. 57, ტაბ. 10₁₁, სამწუხაროდ, ავტორს სამარხის ნომერი მითითებული არა აქვს [გობეჯიშვილი 1952, გვ. 163].

ქვასათალისა³⁵ და კასპის³⁶ სამარხების შუბისპირები. გარკვეული მსგავსება შეინიშნება ასევე თრიალეთის № 15 ყორღანის შუბისპირთან³⁷.

პრიმორსკის სამარხის მსგავსი სატევარი ცნობილია სხვადასხვა კომპლექსებიდან. ერთი ამგვარი სატევარი, მაგალითად, მომდინარეობს თლიას სამაროვნის 66 სამარხიდან³⁸. ამ სატევარს გ. კოსაკი ათავსებს თავისი ქრონოლოგიური სქემის III ეტაპზე TIIa C (alt)³⁹. ამ ეტაპის აბსოლუტური თარიღია ძვ. წ. X საუკუნის მეორე ნახევარი და ძვ. წ. IX საუკუნე. აფხაზეთის ოსუაროუმებისა და ორმოსამარხების მონაპოვრები, მათ შორის სოფ. პრიმორსკის სამარხი, ე. გოგაძეს მუხურჩის სამაროვნზე უფრო ადრეული დროისად მიაჩნია, კერძოდ კი ნოსირის IV ფენის თანადროულად (ძვ. წ. I ათასწლეულის დასაწყისი). ე. გოგაძე ხაზს უსვამს, რომ ეშერის დიდი ქვევრ-ოსუაროუმები ტიპოლოგიურად შეესატყვისება ნოსირის IV ფენის კერამიკულ მასალას⁴⁰.

უნდა აღინიშნოს, რომ ბოლო დროს ნ. დოლიძემ პრიმორსკის სამარხი ძვ. წ. IX-VIII სს. დაათარილა⁴¹. ავტორის აზრით, ამ დროს ჩნდება ბრინჯაოს მასიური თავებჩახვეული საკისრე რგოლები, სქელრკალიანი ფიბულები, ბრინჯაოს რგოლები და ლუხისებრი აბზინდები⁴². ავტორის დაკვირვება უსათუოდ საინტერესო და ძირითადში სწორია, მაგრამ პრიმორსკის სამარხის თარიღის დასაზუსტებლად აქ გვინდა ყურადღება გავამახვილოთ თლიას უკვე ნახსენებ № 66 და № 210 სამარხებზე. № 66 სამარხს, რომელშიაც პრიმორსკის მსგავსი სატევარი შედის ჩვენ ვაკუთვნებთ თლია IIC პერიოდს, რომლის აბსოლუტური თარიღი ძვ. წ. X ს. მეორე ნახევარია. ამავე პერიოდს განეკუთვნება 210-ე სამარხი, რომელშიაც ერთი ცალი ბრინჯაოს მასიური ბოლოებდახვეული ხატისუღელი შედის⁴³.

³⁵ Джапаридзе 1955, с. 24, табл. 2₆₋₇.

³⁶ ბარამიძე 1965, გვ. 48, ტაბ. IV₆.

³⁷ Жоржикашвили/Гогодзе 1974, с. 20, 89, таб. 77,670; Куфтин 1941, табл. CVI.

³⁸ Техов 1980, с. 22, табл. 51.

³⁹ Kossack 1983, S. Abb. 9₂.

⁴⁰ Гогодзе 1984, с. 35.

⁴¹ დოლიძე 1992, გვ. 2.

⁴² იქვე.

⁴³ ავაქიძე 2002ა, გვ. 39, 94; ავაქიძე 2002ბ, გვ. 244-245.

როცა ვსუბრობთ პრიმორსკოეს „მუზარადის“ თარიღზე ყურადღება უნდა მიაქციოთ იმას, რომ ბ. კუფტინი მის პარალელებს ასურულ და ხეთურ სამყაროში ეძებდა. ი. ვორონოვმა კუფტინის ტერმინოლოგია „сиро-хеттская“ ეცვალა „ассиро-урартский“-თი. შესაბამისად მან წინასწარულად შემოსაზღვრა პრიმორსკის მუზარადის ძვ. წ. IX საუკუნეზე უადრესი ხანით დათარიღების შეუძლებლობა⁴⁴. თუკი პრიმორსკის მუზარადს ასურულ-ურარტულ წრეს მივაკუთვნებთ, მაშინ ის არ შეიძლება ძვ. წ. IX საუკუნეზე უადრესი ხანით დათარიღდეს, რადგანაც ბ. ჰროუდას მიხედვით არათუ ურარტუში, არამედ თვით ასურეთში აღმოჩენილი ყველაზე ადრეული მუზარადები თარიღებიან თუქულთი ნინურტა II დროით, კერძოდ, ძვ. წ. 888-864 სს⁴⁵. ასევე ჰასანლუს IV ფენაში მოპოვებული ამგვარი მასალა არ უნდა განეკუთვნებოდეს ძვ. წ. I ათასწლეულის დასაწყისზე უფრო ადრეულ პერიოდს, რასაც ადასტურებენ ამ ფენისათვის მიღებული ¹⁴C თარიღებიც⁴⁶. ასეთ ვითარებაში პრიმორსკის სამარხი არ შეიძლება, რომ ძვ. წ. IX საუკუნეზე უადრესი ხანით დათარიღდეს. მაგრამ თუ სწორია ბ. კუფტინის მოსაზრება იმის შესახებ, რომ პრიმორსკოეს „მუზარადი“ თავისი ფორმით ყველაზე მეტად ხეთურ მუზარადებს ემსგავსება, მაშინ ეს მონაპოვარი უფრო ადრეულ ხანას უნდა ეკუთვნოდეს. ბ. კუფტინის დაკვირვებით პრიმორსკის ბრინჯაოს „მუზარადი“ თავისი კონუსისებრი ფორმითა და წაწვეტებული ბოლოთი ახლოს დგას ხეთების იაზილიკიას ბარელიეფებზე გამოსახულ მუზარადებთან, რომლებიც აქ წარმოდგენილ ფიგურებს კულტმსახურების პერსონაჟებს – ქურუმებს ახურავთ⁴⁷. ბ. კუფტინს ასევე მოჰყავს მაგალითი ხეთური საბეჭდავი ცილინდრისა, რომელზედაც გამოსახულია ქურუმები. მათ თავზე ახურავთ მაღალი წაწვეტებული მუზარადები და ხელში უპყრიათ საკულტო ტარიანი ცულები, რომლებსაც, მისი შენიშვნით, სავსებით ყობანური თუ პროტოყობანური ხასიათი აქვთ⁴⁸ და სატარის ზომითაც სავსებით შეესაბამებიან ეშერის სამარხში აღმოჩენილ ერთ საკულტო ცულს⁴⁹.

⁴⁴Воронов 1980, с. 207.

⁴⁵Hrouda 1965, S. 89, Taf. 23_{1,3}.

⁴⁶Kellner 1980, S. 205f.

⁴⁷Куфтин 1949, с. 143.

⁴⁸Тамже, с. 144, рис. 26.

⁴⁹Тамже, с. 144, табл. XV₁.

ვგიქრობთ ყოველივე ზემოთქმული მიუთითებს იმაზე, რომ პრიმორსკის სამარხი უნდა დათარიღდეს ძვ. წ. I ათასწლეულის დასაწყისით, ნაცვლად ძვ. წ. VIII საუკუნის მიწურულისა და ძვ. წ. VII საუკუნის პირველი ნახევრისა⁵⁰. რაც შეეხება ნაოხვამუს III ფენას, სადაც შემკულობის მიხედვით პრიმორსკის აბსოლუტურად იდენტური ბრინჯაოს შუბისპირი გვაქვს, შეიძლება ამავე დროს მივაკუთვნოთ. მაგრამ, რადგანაც ამ ფენის კერამიკული მასალა მთლიანობაში თარიღდება ძვ. წ. XI-X სს., ამიტომაც ამ ფენის თარიღად ამ უკანასკნელს მივიჩნევთ. ამასთან არ გამოვრიცხავთ საკუთრივ ბრინჯაოს გრავირებული შუბისპირის ძვ. წ. X საუკუნისათვის მიკუთვნებას, რადგანაც პრიმორსკის სამარხს, როგორც ზემოთ აღვნიშნეთ, ძვ. წ. X ს-ის დასაწყისით ვათარიღებთ. მას გარდა მხედველობაში ისიცაა მისაღები, რომ ბრინჯაოს ნივთები, როგორც ჩანს, ნაოხვამუს III ფენის ზედა ღონეზეა აღმოჩენილი.

როგორც აღვნიშნეთ, ნაოხვამუს ზედა ფენაში წარმოდგენილია გრავირებული ორნამენტით შემკული ბრინჯაოს ერთი და რკინის ერთი ნივთი. გრაფიკული დეკორის პირველი გამოჩენისა და აღრეკინის ხანის დასაწყისის შესახებ სპეციალურ ლიტერატურაში ერთიანი აზრი არ არსებობს. აქ აუცილებელია მოკლედ წარმოვადგინოთ ეს შეხედულებები, ამ საკითხებისადმი გამოვხატოთ ჩვენი დამოკიდებულება და ამ ფონზე კიდევ უფრო დავაზუსტოთ ნაოხვამუს ზედა ფენის თარიღი.

უწინარეს ყოვლისა, ყურადღებას იმსახურებს ნაოხვამუს III ფენაში აღმოჩენილი რკინის შუბისპირი (ტაბ. 3₂). კოლხეთში რკინის მეტალურგიის შესწავლის საკითხს არაერთი საყურადღებო ნაშრომი მიეძღვნა. ავტორთა ერთი ნაწილის აზრით, კოლხეთში აღრეკინის ხანა იწყება ძვ. წ. VIII-VII საუკუნეში⁵¹, ნაწილს ასეთ

⁵⁰ პრიმორსკის სამარხის აბსოლუტური თარიღი შეიძლება შემდეგნაირად განისაზღვროს: ძვ. წ. X ს. მეორე ნახევარი – ძვ. წ. IX სს. ვუსშვებთ თარიღის დაძველების შესაძლებლობას ძვ. წ. X საუკუნის დამდეგამდე.

⁵¹ Воронов 1984, с. 9; Бгажба 1994, с. 6-7; Микеладзе 1990, с. 52-54 და სხვ. აღრე ჩვენც მიგვაჩნდა, რომ აღრეკინის ხანა დასავლეთ საქართველოში ძვ. წ. VIII საუკუნეში იწყებოდა [Апакидзе 1991, с. 92, 95; ავაქიძე 1995, გვ. 20-25]. ამჟამად ჩვენ განსხვავებულ მოსაზრებაზე ვდგავართ და მიგვაჩნია, რომ დასავლეთ საქართველოში აღრეკინის ხანა იწყება არა ძვ. წ. VIII ს-ში, არამედ ძვ. წ. II ათასწლეულის მიწურულს. ახალი თარიღების მოკლე დასაბუთება მოცემულია ამ სტატიაშიც (იხ. ტექსტი).

თარიღად ძვ. წ. XII-XI საუკუნეები მიაჩნია⁵², ნაწილს – ძვ. წ. II ათასწლეულის დასასრული ან ძვ. წ. I ათასწლეულის დასაწყისი⁵³ დ. ხახუტაიშვილი კი რკინის ინდუსტრიის ათვისების ხანად გაცილებით უფრო ადრეულ დროს მიიჩნევდა⁵⁴. ამჟამად აქ მოკლებული ვართ შესაძლებლობას დეტალურად განვიხილოთ კოლხეთის რკინის მეტალურგიის შესწავლის საკითხის ისტორია, მაგრამ უნდა შევნიშნოთ, რომ ნაოხვაგუს ბორცვის III ფენაში რკინის შუბისპირის აღმოჩენა სვამს საკითხს უკვე ძვ. წ. II ათასწლეულის მიწურულს რკინის წარმოების არსებობის შესახებ. ზენითში 1926 წელს აღმოჩენილ განძს, რომლის შემადგენლობაში ბრინჯაოს ნივთებთან ერთად რკინის ნივთებიც (დანები, თოხები, ცულები) იყო წარმოდგენილი, დ. ქორიძე ძვ. წ. XII-XI საუკუნეებით ათარიღებდა⁵⁵. ალ. რამიშვილი იზიარებს ამ თარიღს და მიიჩნევს, რომ ამ დროიდან აჭარის ტერიტორიაზე ბრინჯაოს ნივთების შემცირების დაწყება რკინის მეტალურგიის ჩასახვის მაჩვენებელია⁵⁶. თუკი ზენითის განძის თარიღი სწორია, მაშინ ნაოხვაგუს ბორცვთან ერთად ზენითის განძიც ადასტურებს ძვ. წ. XII-XI საუკუნეებში რკინის წარმოების არსებობას. უდეს განძში⁵⁷, რომელიც კოლხური ბრინჯაოს ნივთებს დიდი რაოდენობით შეიცავს, აღმოჩენილია ასევე რკინის ორი შუბისპირი, სატევარი და ლახტისთავი და ბრინჯაოს აბზინდა რკინის ინკუსტრაციით⁵⁸.

⁵² ნ. ხახუტაიშვილი 1986; რ. ინანიშვილი 1997, გვ. 32.

⁵³ ჯაფარიძე 1982ბ, გვ. 53; ბარამიძე 1998ა, გვ. 35 და სხვ.

⁵⁴ Хухутайшвили 1987, с. 218.

⁵⁵ ქორიძე 1965, გვ. 22.

⁵⁶ რამიშვილი 1974, გვ. 91.

⁵⁷ სოფ. უდეს მდებარეობს ადიგენის რაიონში მესხეთში. გვიანბრინჯაოსა და ადრერკინის ხანაში მესხეთის დიდი ნაწილი შემოდიოდა კოლხური კულტურის გავრცელების არეალში [ჯაფარიძე 1982ბ, გვ. 47]. თ. მიქელაძე, რომელიც კოლხეთში ადრერკინის ხანის დასაწყისს უფრო გვიან ვარაუდობდა, მართალია არ ახალგაზრდავებს უდის განძის თარიღს, მაგრამ აღნიშნავს, რომ უდის განძი ასახავს არა საკუთრივ კოლხეთში, არამედ საქართველოს სამხრეთის ცენტრალური ნაწილში არსებულ სიტუაციას, სადაც მძლავრი მეტალურგიული კერა არსებობდა [Микеладзе 1990, გვ. 52]. საკითხისადმი ამგვარი მიდგომა უდავოდ სწორი იქნებოდა, რომ უდეს განძი კოლხური კულტურის ნივთებს არ შეიცავდეს და რომ სამხრეთ საქართველოს ეს ნაწილი კოლხური კულტურის გავრცელების არეალში არ შემოდიოდა.

⁵⁸ ჯავახიშვილი-ჩუბინიშვილი 1959, გვ. 60; ქორიძე 1965, გვ. 19-20, სურ. 11.

ამ განძს ათარიღებენ ძვ. წ. XIII ს.,⁵⁹ ძვ. წ. XIII-XII სს.⁶⁰ ან ძვ. წ. XI-X სს.⁶¹ გ. ინანიშვილმა ბოლო დროს სპეციალური გამოკვლევა მიუძღვნა დასავლეთი და ცენტრალური ამიერკავკასიის რკინის წარმოების საკითხებს. ავტორის თანახმად, ძვ. წ. XII საუკუნიდან უკვე მოქმედებდა სუფსა-გუბაზეულის, ხოლო ძვ. წ. XI საუკუნიდან ხობი-ოჩხომურის მეტალურგიული კერა⁶². ძვ. წ. XII-XI საუკუნეები ავტორს ცენტრალური და დასავლეთი ამიერკავკასიის რეგიონისათვის მიაჩნია რკინის კულტურის ათვისების ადრეულ პერიოდად⁶³. მ. ბარამიძის უახლეს გამოკვლევაშიც განხილულია აღმოსავლეთ შავი ზღვისპირეთში რკინის მეტალურგიის ჩასახვის, ჩამოყალიბების, გავრცელებისა და განვითარების საკითხები. მისი აზრით, კოლხეთის ყველაზე ადრეული რკინის სადნობი ქურები (მშვიდობაური II და ნაგომარი I) ძვ. წ. XII ს. უადრესი არ უნდა იყოს⁶⁴. ავტორს პრობლემურად მიაჩნია კოლხეთში ძვ. წ. II ათასწლეულის მეორე ნახევრის სამაროვნების აღმოუჩენლობა. ამიტომაც სადღეისოდ ცნობილი არ არის ძვ. წ. II ათასწლეულის დასასრულისა და ძვ. წ. I ათასწლეულის საწყისი საუკუნეების რკინის ნივთები. წითელი შუქურის სამაროვანზე მ. ბარამიძე გამოყოფს რამდენიმე კომპლექსს (სამარხი №№ 44, 47, 60, 64, 90 და 93), რომლებსაც ძვ. წ. I ათასწლეულის დასაწყისს აკუთვნებს⁶⁵. მას ეს სამარხები კოლხეთში რკინის შემცველ ყველაზე ადრეულ სამარხებად მიაჩნია. ამას უნდა დაემატოს თლია III პერიოდის სამარხები, რომლებიც ბრინჯაოს ნივთების გვერდით რკინის ნივთებსაც შეიცავენ და ჩვენი განსაზღვრით მისი აბსოლუტური თარიღი ძვ. წ. IX-VIII საუკუნეებია (იხ. ნაშრომის II თავი). თლია განეკუთვნება კავკასიის მთიან რეგიონს, სადაც რკინის წარმოება ოდნავ უფრო გვიან იკიდებს ფეხს, ვიდრე ცენტრალურ კოლხეთში. შესაბამისად თანამედროვე დასავლეთ საქართველოს ტერიტორიაზე რკინის იარაღების წარმოება ერთი (ან ორი) საუკუნით ადრე მიანიჭ უნდა იწყებოდეს. ასეთ მოსაზრებას მხარს

⁵⁹ აბრამიშვილი 1961, გვ. 324-326.

⁶⁰ ქორიძე 1965, გვ. 19.

⁶¹ ჯავახიშვილი/ჩუბინიშვილი 1959, გვ. 61.

⁶² ინანიშვილი 1997, გვ. 32.

⁶³ იქვე, გვ. 34-35, 59.

⁶⁴ ბარამიძე 1998, გვ. 35, 71.

⁶⁵ იქვე, 1998, 1 გვ. 35.

უჭერს ისიც, რომ თლიას სამხრეთით სულ რაღაც 200-300 კილომეტრის დაშორებით უკვე ძვ. წ. II ათასწლეულის დასასრულს ბეშთაშენისა და სამთავროს სამაროვნებზე გამოვლენილია რკინის მასალა, რომელსაც გ. ინანიშვილი რკინის ათვისების ადრეულ საფეხურს განაკუთვნებს⁶⁶. შესაბამისად თლიას სამხრეთით მდებარე დაბლობ და მთისწინა რეგიონში რკინის წარმოება გაცილებით ადრე იწყება. თვით გ. ინანიშვილი თლიას სამაროვნის პირველი ეტაპის რკინის ინვენტარს ძვ. წ. X-IX, ხოლო მეორე ეტაპისას – ძვ. წ. VIII-VII სს. ათარიღებს⁶⁷.

ყოველივე ზემოთქმული ხაზს უსვამს იმას, რომ ძვ. წ. II ათასწლეულის მიწურულსა და ძვ. წ. I ათასწლეულის დასაწყისში კოლხეთში რკინის წარმოებას პირველი ნაბიჯები უკვე გადადგმული აქვს. წითელი შუქურისა და თლია III პერიოდის სამარხებში, ნაოხვამუს III ფენაში, ზენითისა და უდის განძებში აღმოჩენილი რკინის ნივთები ჯერჯერობით კოლხური კულტურის ყველაზე ადრეულ რკინის ნაწარმად უნდა მივიჩნიოთ. საგულისხმოა, რომ ნაოხვამუს იმავე ზედა ფენაში აღმოჩენილია ბრინჯაოს შუბისპირი (ტაბ. 3კ), რომელიც თითქმის იდენტურია რკინის შუბისპირისა (ტაბ. 3კ). შეიძლება ვიფიქროთ, რომ რკინის შუბისპირი ბრინჯაოს შუბისპირის მიბაძვითაა დამზადებული.

მეორე მნიშვნელოვანი საკითხი, რომელსაც ნაოხვამუს ბორცვის ზედა ფენის ძვ. წ. XI-X საუკუნეებით დათარიღება სვამს, ესაა ის, თუ როდის იწყება გრაფიკული დეკორის პირველი გამოჩენა კოლხურ კულტურაში. ის, რომ ნაოხვამუს შუბისპირი გრაფიკული დეკორითაა შემკული, არსებული შეხედულების მიხედვით ამ საკითხზე, თითქოსდა არ უნდა იძლეოდეს მისი ძვ. წ. II ათასწლეულის მიწურულითა და ძვ. წ. I ათასწლეულის საწყისი ხანით დათარიღების შესაძლებლობას. მხედველობაში გვაქვს კოლხური კულტურის მხატვრული ხელოსნობის ძეგლების მკვლევარის ლ. ფანცხავას მტკიცება, რომელიც მათ ძვ. წ. IX საუკუნის მიწურულითა და ძვ. წ. VI საუკუნის დასაწყისით ათარიღებს⁶⁸, ხოლო ი. ვორონოვი – ძირითადად ძვ. წ. VIII-VII საუკუნეებით⁶⁹. ლ. ფანცხავასა და ი. ვორონოვის თარიღები

⁶⁶ ინანიშვილი 1997, გვ. 20.

⁶⁷ მისივე გვ. 21.

⁶⁸ ფანცხავა 1988, გვ. 89.

⁶⁹ Воронов 1984, с. 9.

ძირითადად ემყარება თლიას სამაროვნის კომპლექსების მათ მიერ შემოთავაზებულ ქრონოლოგიურ ინტერპრეტაციას⁷⁰. ის, რომ თლიასა და სამთავროს სამაროვნებისათვის ი. ვორონოვის მიერ შემუშავებული კორელაციურ-ევოლუციური სქემა კავკასიის სიძველეების აბსოლუტური ქრონოლოგი-ისათვის პრაქტიკულად თითქმის არაფერს იძლევა, სპეციალურ ლიტერატურაში უკვე აღინიშნა⁷¹. ჩვენ აქ არ შევჩერდებით თლიას სამაროვნის დათარიღებაზე, რადგანაც ეს საკითხი ჩვენს სადოქტორო დისერტაციაში დეტალურადაა განხილული და შემუშავებულია ამ სამაროვნის ახალი ქრონოლოგია⁷². შევნიშნავთ მხოლოდ, რომ თლიას სამაროვნის ახალი დათარიღების თანახმად, გრავირებული ორნამენტით შემკული ბრინჯაოს ნაკეთობანი ამ ძეგლზე ყველაზე ადრე ძვ. წ. XI საუკუნის მეორე ნახევრიდან იჩენენ თავს (თლიას სამარხები № 23, 48, 52, 115)⁷³.

ნაოხვამუს ზედა ფენაში აღმოჩენილ მასრიან ისრისპირს (ტაბ. 3_გ), ბ. კუფტინის თანახმად, პარალელები შვეიცარიაში, საფრანგეთსა და პარმას მახლობლად მდებარე ტერამარის მონაპოვართან ეძებნება. ამგვარი ისრისპირები პარმასთან ვიოლინოს ქამანისებურ ფიბულასთან ერთად იქნა აღმოჩენილი. ბ. კუფტინმა ეს მონაპოვარი მიკენური ეპოქის დასასრულს მიაკუთვნა⁷⁴. თ. მიქელაძემ⁷⁵ გ. ზეფლუნდის ნაშრომის საფუძველზე⁷⁶ ამგვარი ისრისპირები გვიანბრინჯაოს დასასრულითა და ადრერკინის ხანის დასაწყისით დაათარიდა. უახლეს სპეციალურ ლიტერატურაში მასრიანი ისრისპირები ძვ. წ. II ათასწლეულის დასასრულითაა დათარიღებული⁷⁷. ნაოხვამუს მსგავსი ისრისპირები ცნობილია ასევე საბერძნეთის კუნძულების გვიანბრინჯაოს ხანის ძეგლებიდან⁷⁸. აღსანიშნავია, რომ ერთი ამგვარი ისრისპირი აღმოჩენილია კუნძულ ევანო ენგლიანოს

⁷⁰ Воронов 1984; ფანცხავა 1988.

⁷¹ ი. ვორონოვის ვიწრო ქრონოლოგია გაკრიტიკებულია ვ. კოზენკოვას მიერ [Козенкова 1996, с. 81].

⁷² აფაქიძე 2002ა, გვ. 28-49; 85-101; აფაქიძე 2002ბ, გვ. 214-262, ტაბ. 61-119.

⁷³ იქვე გვ. 36-37, 91-92; იქვე, გვ. 240, ტაბ. 65^{14,15}.

⁷⁴ Куфтин 1950, 179.

⁷⁵ Микеладзе 1990, с. 35.

⁷⁶ Sdfund, S. 72, 103, Taf. 55_g.

⁷⁷ Mutti 1993, tab. 251,20; Carancini 1997, tab. 237,125; Bernabo Brea 1997, tab. 152,2.

⁷⁸ Avila 1983, 114-115, Taf. 29⁷⁷¹⁻⁷⁷², 64⁷⁷¹⁻⁷⁷³.

(ფილოსი) სასახლის მე-60 ნაგებობის დაზიანებულ ფენაში და თარიღდება გვიანელადური III C:I პერიოდით⁷⁹. ერთი ამგვარი ისრისპირი ცნობილია კუნძულ კრეტადან, კერძოდ, მალიას სასახლის აღმოსავლეთ ნაწილში დადებული შურფიდან და, როგორც ჩანს, MM I პერიოდით თარიღდება⁸⁰. საერთოდ კი ისე ჩანს, რომ მასრიანი ისრისპირები ტერამარების კულტურაში, ეგეოსსა და კავკასიაში მაინც ძალზე იშვიათად იჩენენ თავს. შესაძლოა ამგვარი ისრისპირები, ისევე როგორც მშვილდისებრი საკინძები, სვაკტრო ურთიერთობის შედეგად კოლხურ-ყობანური კულტურის წრეში ხვდებოდნენ და ადგილს იმკვიდრებდნენ.

ზემოთ მოტანილი პარალელები თვალნათლივ მიუთითებენ იმაზე, რომ ნაოხვამუს ზედა ფენას მასრიანი ისრისპირები ძვ. წ. II ათასწლეულის დასასრულით ათარიღებენ.

ნაოხვამუს III ფენაში აღმოჩენილი სხვა მასალებიც, კერძოდ, ბრინჯაოს თავხვია და სოკოსებრთავიანი საკინძებიც მიუთითებენ იმაზე, რომ ეს ფენა ძვ. წ. I ათასწლეულზე უფრო ადრეულია. ყოველ შემთხვევაში ამგვარი საკინძები კოლხეთის ძვ. წ. IX-VII სს. კომპლექსებში არსად ცნობილი არ არის. რაც შეეხება კერამიკულ მასალას, უკვე დავას არ იწვევს ის, რომ ძვ. წ. XI საუკუნიდან მაინც ნაოხვამუს III ფენის მსგავსი კერამიკა ცენტრალურ კოლხეთში ფართოდაა გავრცელებული. ამის თვალნათელი დადასტურებაა, მაგალითად, ნოსირის ბორცვის IV ფენაში აღმოჩენილი კერამიკული მასალა.

ამრიგად, ნაოხვამუს III ფენის არქეოლოგიური მასალების დეტალური შესწავლა ცხადს ხდის, რომ ეს ფენა ძვ. წ. VIII-VII საუკუნეებზე გაცილებით ადრეულია. მოტანილი პარალელების საფუძველზე ამ ფენისათვის ყველაზე უფრო მისაღები თარიღი ძვ. წ. XI-X საუკუნეებია.

⁷⁹ Avila 1983, S. 114, Taf. 64; Blegen/Rawson 1966, p. 240, Tab. 292. გვიანელადური III ზ პერიოდი მოიცავს დაახლოებით ძვ. წ. 1200-1050 წლებს [Gutter und Helder ... 1999, Zeittafel] ან ძვ. წ. 1185/80 – 1100/1090 წლებს [Mountjoy 1999, Table I].

⁸⁰ Avila 1983, 114-115, ტაბ. 29,772. MM I პერიოდით დათარიღება არ არის საბოლოოდ დადგენილი. ამდენად, მსგავსება მალიასა და „ნესტორის სასახლეს“ ისრისპირებს შორის ფორმალურია. არსებობდნენ თუ არა ამგვარი ისრისპირები MM I ფაზაზეც, აქ განხილვის საგანს არ წარმოადგენს.

ნაოხვამუს შუა ფენა შედარებით ღარიბია. ამ ფენაში ლითონის ნივთები არ აღმოჩენილა, მაგრამ კაჟის ნამგლის ჩასართები აქაც გამოვლინდა (ტაბ. 5_{6,7}). აქვეა აღმოჩენილი ერთი სალესი ქვის ფრაგმენტი (ტაბ. 5₄), თეთრი ქვის საკიდი (ტაბ. 5₂) და კონცენტრული წრეებით შემკული ქვის ნივთი (ტაბ. 5₁), რომლის დანიშნულებაც ჩვენთვის გაურკვეველია. ყოველ შემთხვევაში ამგვარი ქვა ადრერკინის ხანის საქართველოს მასალებში არსად არ შეგვხვდრია და შესაბამისად, თანმხლები მასალები მას გვიანბრინჯაოს ხანით ათარიღებენ. შუა ფენის ჭურჭელი წარმოდგენილია დერგებით (ტაბ. 4_{1,3}), ჯამები მოკლე მილისებრი გადმოსასხმელით (ტაბ. 4₁₇), ციხვისმაგვარი ჯამით (ტაბ. 4₁₄), კათხებით (ტაბ. 4_{4,6}), თასებით, რომლებსაც ყურები ზევით აქვთ აწეული (ტაბ. 4₁₃), ქვევრისებრი (დერგი ?) ჭურჭლით (ტაბ. 4₂). ორნამენტაცია შედარებით მდიდრულია, ვიდრე ზედა ფენაში. აქ წარმოდგენილია ის მოტივები, რომლებიც ზედა ფენაში გვხვდება, მაგრამ მათ გვერდით საკმაოდ დიდი ადგილი უკავიათ სავარცხლისკბილისებრი შტამპითა და ღარულ-წრიული ორნამენტით შემკულ ჭურჭლებს (ტაბ. 4_{19,21,22,23}). ეს უკანასკნელი მოტივი ტიპიურია ქვედა ფენისათვის, რაც სხვა მონაცემებთან ერთად მიუთითებს ნაოხვამუს ბორცვის ქვედა და ზედა ფენების გენეტიკურ კავშირზე. შუა ფენაში სიახლეა წრეები, რომლებიც შიგნით შემკული არიან ჩაზნექილი წყვეტილი ხაზებით (ტაბ. 4₁₂). ამ ფენაში ისევე, როგორც ზედა ფენაში დიდი რაოდენობითაა აღმოჩენილი რქისებურ შვერილიანი ზოომორფული ყურები (ტაბ. 4₉), თუმცა მუხლისებრი თუ ცურისებრი ყურები აქ უფრო მეტია (ტაბ. 4_{10-11,15-16}), აქვეა ფრინველისმკერდისებრი ფორმის ყურებიც (bridge hands like; ტაბ. 4₉).

შუა ფენის მასალები უფრო არქაულია, ვიდრე ზედა ფენისა. თუ გავითვალისწინებთ იმას, რომ აქ კაჟის ერთი ყუნწიანი ისრისპირი გვხვდება, ესეც ამ ფენის სიძველის ერთ-ერთი დამაჯერებელი არგუმენტი იქნება, რადგანაც ადრერკინის ხანიდან ანუ ძვ. წ. II ათასწლეულის მიწურულიდან კოლხეთის კომპლექსებში ამგვარი ისრისპირები უკვე არ გვხვდება. ისინი ცნობილია, მაგალითად, ადრებრინჯაოს ხანის ისპანის ნამოსახლარიდან⁸¹, საჩხერის სამაროვნის ნაჩერქეზევის №2 ყორღანიდან⁸², ნოსირის I ფენიდან, რომელიც ძვ. წ. XVIII-XVI სს.

⁸¹ Mikeladze/Chachutaisvili 1985, Tab. 4, 1-2.

⁸² ფხაკაძე 1993, ტაბ. XVI.2.

(ან XIX-XVII სს.) დათარიღებული⁸³ და სხვ. ეს მაგალითები მიუთითებენ იმაზე, რომ კაჟის ყუნწიანი ისრისპირები უფრო ბრინჯაოს ადრეული ეტაპებისათვის არის დამახასიათებელი. თუმცა ამგვარი ისრისპირები შედარებით ნაკლები რაოდენობით გვიანბრინჯაოს ადრეულ ეტაპზეც განაგრძობს არსებობას. დაახლოებით ძვ. წ. XII საუკუნიდან კაჟის ყუნწიანი ისრისპირები კავკასიასა და მის მახლობელ რეგიონებში ჯერ ბრინჯაოსა და შემდგომ რკინის ყუნწიანი ისრისპირებით იცვლებიან. რაც შეეხება კაჟის ფუძემოლარულ ისრისპირებს, ისინი კოლხეთში თვით რკინის ფართო ათვისების ხანაშიც კი განაგრძობენ არსებობას.

კერამიკული მასალის მიხედვით შუა ფენას მართლაც შუალედური რგოლი უკავია ნაოხვამუს ზედა და ქვედა ფენებს შორის. ზედა ფენის ქვედა ჰორიზონტში მოხვედრილი ღარულ-წრიული სახეებითა და სავარცხლისკბილისებრი შტამპით შემკული ჭურჭლის არსებობას ბ. კუფტინი ბორცვის გრუნტის დაზიანებით ხსნის⁸⁴. თუმცა ის აღნიშნავს, რომ ზედა და ქვედა ფენებიდან მოხვედრილი ჭურჭლის რაოდენობა ამ მცირე სისქის ფენაში აღმოჩენილ კერამიკულ მასალასთან შედარებით ნაკლებია. რაკი შუა ფენა უშუალოდ წინ უსწრებს ზედა ფენას, შედარებითი დათარიღების მეთოდით მისი აბსოლუტური თარიღი შეგვიძლია ძვ. წ. XIII-XII სს. განვსაზღვროთ. ამგვარი დათარიღების უფლებას გვაძლევს ისიც, რომ ნაოხვამუს ქვედა და შუა ფენას ყველა ზემოთ ხსენებული ავტორი გვიანბრინჯაოს ადრეული ეტაპით ათარიღებს. ქვედა ფენაში აღმოჩენილი იქნა ლიანდაგისებური წყობის მქონე ძელური ნაგებობები. კერამიკული მასალა ყველაზე მდიდრულად ამ ფენაში იყო წარმოდგენილი. ამ ფენის კერამიკა ძირითადად შავადაა გამომწვარი და ხელითაა ნაძერწი. წამყვანი ფორმებია: დერგები (ტაბ. 6₁₂), ქილისებური ჭურჭელი (ტაბ. 6_{8,14}), კათხა ორნამენტის გარეშე და მარტივად შესრულებული ზოომორფული ყურით (ტაბ. 6₃), კათხები ფრინველისმკერდისებრი (ტაბ. 6_{1,3-5}) და რქისებრშვერილიანი (ტაბ. 6₂) ყურებით, კათხა გამოყოფილი, ამფორისებრი ძირით (ტაბ. 6₁₀), ჯამები (ტაბ. 6₁₇), ჯამები გვერდზე მიღისებრი გადმოსასხმელებით (ტაბ. 6₁₈), შავპრიალა ფეხიანი ლანგრის ფრაგმენტი (ტაბ. 6₁₅), ჭურჭლის (ლანგარი? ჯამი? ფიალა?)

⁸³ გოგაძე 1982, გვ. 6-7; Гогодзе с. 39.

⁸⁴ Куфтин 1950, с. 198.

ცხენის” ჩლიქისებრი ფორმის მასიური ფეხები (ტაბ. 6₂₀). ჭურჭლის ყურები ძირითადად წარმოდგენილია ე. წ. ფრინველის მკერდისებრი ყურებით, რომლებიც ერთმანეთისაგან ძირითადად მოყვანილობითა და ხვრელის სიდიდით განსხვავდებიან. ზოგიერთ შემთხვევაში თავს იჩენს ე. წ. კოჭისებურობებიანი ყურები (ტაბ. 6₁₉). ძვლის იარაღები, რომლებიც საკმაოდ მრავალრიცხოვანია, ძირითადად წარმოდგენილია ცხოველების (თხა, ცხვარი) ორი ტიპის იარაღებით: ლულოვანი ძვლის საჯანდრავებითა და რადიალური სახვრეტებით (ტაბ. 6₃); აქვეა ოვალური წაგრძელებული ფორმის ქვის ხელსაფქვავე (ტაბ. 6₄), მსხლისებრი ფორმის ქვის ლახტისთავი (ტაბ. 6₁). ბ. კუფტინის თანახმად, კაჟის მასალა ამ ფენაში არ ყოფილა აღმოჩენილი.

ქვედა ფენა ქრონოლოგიურად კიდევ უფრო სიღრმეში მიიწევს. ის, რომ ამ ფენაში მხოლოდ ხელით ნაძერწი კერამიკა გვხვდება თავისთავად მეტყველებს მის უფრო ძველ თარიღზე. თანაც ეს ფენა ყველაზე მეტ სიახლოვეს ჭალადიდის ზურგას ქვედა ფენასთან პოულობს, რომელიც გვიანბრინჯაოს ადრეულ ეტაპს განეკუთვნება⁸⁵. ეს ფენები ერთმანეთს ემსგავსება არა მარტო კერამიკით, არამედ ძვლის, ქვისა და კაჟის იარაღითაც. ამ პერიოდს ბ. კუფტინის მიხედვით განეკუთვნება ნაოხვამუს ქვედა ფენაში აღმოჩენილი ქვის ლახტისთავიც⁸⁶ (ტაბ. 6₁). ამ მსხლისებრი ფორმის მარმარილოსებრი კირქვის (ან ალუბასტრის ჯიშის) ლახტისთავი, რომელიც კარგადაა გახეხილი და რომელსაც კონუსისებრი ნახვრეტი აქვს, ბ. კუფტინი უდარებს ნუზში (მდ. ტიგროსის აუზში, ქ. კირკუკის მახლობლად) ტაძრის ფენა A-ში აღმოჩენილ ამგვარივე ფორმისა და მასალის ლახტისთავს, რომელიც ძვ. წ. XV საუკუნითაა დათარიღებული.⁸⁷

ნაოხვამუს ქვედა ფენის კერამიკული მასალა, ე. გოგაძის შენიშვნით, შეიძლება ასაკობრივად გავუთანაბროთ ნოსირის III და ნაწილობრივ II ფენას⁸⁸. ლ. ჯიბლაძე ნაოხვამუს ქვედა ფენას გვიანბრინჯაოს ადრეულ ეტაპს აკუთვნებს და ძვ. წ. XIV-XIII საუკუნეებით ათარიღებს⁸⁹. მ. ბარამიძის თანახმად, ნაოხვამუს

⁸⁵ მიქელაძე 1978, გვ. 40

⁸⁶ Куфтин 1950, с. 230.

⁸⁷ Куфтин 1950, с. 30.

⁸⁸ გოგაძე 1982, 62.

⁸⁹ ჯიბლაძე 1997, 97.

ქვედა ფენის მსგავსი კერამიკა შუადან გვიანბრინჯაოს ხანაზე გარდამავალ საფეხურზე იწყებს გამოჩენას და გავრცელებულია მომდევნო საფეხურის აღმოსავლეთ შავიზღვისპირეთის მთელ ტერიტორიაზე⁹⁰. ამ ეტაპს ავტორი ძვ. წ. XIV-XII საუკუნეებით განსაზღვრავს⁹¹. თ. ჩიგოშვილი კი ამ ეტაპს ძვ. წ. XIII-XII საუკუნეებით ათარილებს და გვიანბრინჯაოს საწყის ეტაპს მნიშვნელოვნად აახალგაზრდავებს⁹². მაგრამ თ. ჩიგოშვილის ამგვარ დათარილებას ეწინააღმდეგება მის მიერვე მოტანილი კალიბრირებული ¹⁴C განზომილება, რომელიც ერთმნიშვნელოვნად უფრო ძველ თარიღზე მიუთითებს⁹³. საერთოდ ნოხვამუს ქვედა ფენა ძალზე ახლოს დგას ფიჩორის ცენტრალური დიხა-გუძუბას III, აბედათის დიხა-გუძუბას სამივე⁹⁴, ნაძქედურის ბორცვის V⁹⁵, კეკელური და ნაჭვის ზუგას შესაბამის ფენებთან⁹⁶, ანაკლიის დიხა-გუძუბა I-ის III ფენასთან⁹⁷ და სხვ. ყველა ეს ძველი გვიანბრინჯაოს საწყის პერიოდს განეკუთვნება.

ყოველივე ზემოთქმული გვაძლევს უფლებას ნოხვამუს ქვედა ფენა ძვ. წ. XV-XIV სს. დავათარილოთ. მაგრამ აქ ერთი რამ უდავოდ უნდა აღვნიშნოთ. ნოხვამუს ბორცვზე პირველად იქნა აღმოჩენილი კავკასიისათვის მანამდე უცნობი ახალი ტიპის კერამიკა, რომელიც დღეს კოლხური კერამიკის სახელითაა ცნობილი. ნოხვამუს ბორცვი თვითონ ბ. კუფტინს არ გაუთხრია და მონაცემები მას გამთხრელებმა მიაწოდეს. ჩვენ შორს ვართ იმ აზრისგან, რომ მას შეიძლებოდა რაიმე არეოდა ან რაიმე

⁹⁰ ბარამიძე 1998ა, გვ. 23.

⁹¹ იქვე, გვ. 22.

⁹² ჩიგოშვილი 1999, გვ. 16.

⁹³ თ. ჩიგოშვილი კოლხური კულტურის I ეტაპს გამოყოფს ძირითადად ფიჩორის ცენტრალური დიხა-გუძუბას III ფენის მასალებზე დაყრდნობით. ამ ფენისათვის მიღებულია ¹⁴C თარიღები. თსუ ლაბორატორიაში ამ ფენის კალიბრირებული თარიღია ძვ. წ. 1680, არაკალიბრირებული აბსოლუტური მნიშვნელობაა 3380±50. ეს ფენა ესტონეთის მეცნიერებთა აკადემიის გეოლოგიური ინსტიტუტის ლაბორატორიაში განისაზღვრა ძვ. წ. 1374 წ. (არაკალიბრირებული აბსოლუტური მნიშვნელობით 3070±30), ხოლო თერმოლუმინესცენციის მეთოდით დათარიღდა 3400 წლით (აბსოლუტური მნიშვნელობით), კალენდარულ შკალაზე – ძვ. წ. 1415 წ. (შდრ.: ჯიბლაძე 1997, გვ. 96; ჩიგოშვილი 1999, გვ. 16-17).

⁹⁴ ფხაკაძე 1993, 143.

⁹⁵ Микеладзе/Хухутайшвили 1985, табл. 59 и др.

⁹⁶ გოგაძე 1982, გვ. 59-60.

⁹⁷ Куптин 1950, с. 253-255, рис. 68,10

არასრულად გამოეკვლია, მაგრამ დღევანდელი ცოდნის გადასახედიდან ჩვენ შეგვიძლია ბ. კუფტინისეულ მასალების განაწილებაში გარკვეული ეჭვიც კი შევიტანოთ, მითუმეტეს, რომ ამაზე თვითონ ავტორი მიუთითებდა⁹⁸. ბ. კუფტინმა მასალების სამ ფენად დაყოფისას ძირითადად გამოიყენა ძეგლის სამხრეთ ნაწილში 1933 წელს გათხრილი ორმოს (ქვაბულის) სტრატოგრაფიული მონაცემები. რა თქმა უნდა, ავტორს გათვალისწინებული აქვს ძეგლის საერთო ხასიათიც. მაგრამ როგორც კერამიკული მასალა მიუთითებს, შესაძლოა, რომ ქვედა ფენა ორ პორიზონტად იყოფოდა. ამ ფენის ქვედა პორიზონტი შედარებით სუსტი უნდა ყოფილიყო, რადგანაც ფოთის მუზეუმში მასალების გაცნობისას ადრეული არქაული კერამიკა სხვებთან შედარებით ნაკლებია. შესაძლოა გამთხრელებს გამორჩათ ან ვერ შენიშნეს ქვედა ფენის ორ ფაზად დაყოფის შესაძლებლობა. ამაში ჩვენ გვაეჭვებს ის კერამიკული მასალა, რომელიც აშკარად უფრო არქაულია, ვიდრე გვიანბრინჯაოს ადრეული პერიოდის კერამიკა. ფორმების არქაულობა გამოიხატება პირმოყრილი და მომრგვალოდ მუცელგამობერილი „ნახევარსფერული“ ჭურჭლის არსებობაში (ტაბ. 7_{1-3,7-8}). არქაულობას გამოხატავს ასევე ლაყუჩისებრორნამენტიანი ყურები წვერილი ან მომცრო ნახვრეტით (ტაბ. 6₇). ბ. კუფტინს ქვედა ფენაში აღმოჩენილი ერთი უორნამენტო უხეშად დამზადებული ზომორფულყურიაანი ხელადის ფრაგმენტი (ტაბ. 7₃) ამ სახის ჭურჭლის ძალზე პრიმიტიულ ფორმად მიაჩნია⁹⁹. ფორმების არქაულობითა და დამზადების დაბალი ხარისხით ხასიათდება ქვედა ფენის ის კერამიკული ჯგუფები, რომლებიც საერთოდ არ არის ან ძალზე პრიმიტიულადაა ორნამენტირებული. მართალია, ამგვარი ჭურჭლის რაოდენობა შეზღუდულია, მაგრამ ისინი წარმოდგენილია როგორც პირმოყრილი (ტაბ. 7_{1-3,7-8}), ისე კრატერისებრად პირგადაშლილი ჭურჭლით (ტაბ. 7₄₋₆). ამ არქაულ მასალებს პარალელები ნოსირის I და II ფენებთან ეძებნებათ¹⁰⁰. ნოსირის I ფენა განეკუთვნება ძვ. წ. XVIII-XVI საუკუნეებს, ხოლო II ფენა – ძვ. წ. XV-XIV საუკუნეებს¹⁰¹. პარალელები ასევე ჩანს

⁹⁸ Куфтин 1950, с. 192, 198.

⁹⁹ Там же, с. 235, Табл. 56.

¹⁰⁰ გოგაძე 1982, 51-54, ტაბ. 37-38, 42-43.

¹⁰¹ გოგაძე 1982, 67.

ნოსირის I ფენის თანადროული ნამოსახლარის ანაკლიის დიხა გუძუბა I მეორე ფენის მასალებთან. ახლა თუ გავიხსენებთ იმას, რომ ბ. კუფტინი ქვედა ფენას შუაბრინჯაოს ხანის დასასრულით ათარილებდა, მაშინ იქნებ საფუძველს მოკლებული არ იყოს აღნიშნული კერამიკული ჯგუფის გათვალისწინებით ქვედა ფენის დასაწყისი ძვ. წ. XV საუკუნის დასაწყისამდე მაინც მიგვეყვანა და, ამდენად, ამ ფენის ქვედა ქრონოლოგიური საზღვრის ათვლის წერტილად გვიანბრინჯაოს საწყისი ხანა მიგვეჩნია. ნ. ხახუტაიშვილს თავის გამოკვლევაში ნაოხვამუს ბორცვი ოთხ ფენად აქვს დაყოფილი და ზემოთ მითითებული მასალები ცალკე აქვს გამოყოფილი, თუმცა ის მათ ძვ. წ. XV-XIV საუკუნეებს აკუთვნებს და არა შუაბრინჯაოს ხანის მიწურულს¹⁰². როგორც ზემოთ ვნახეთ, ე. გოგაძე და თ. მიქელაძეც ნაოხვამუს ქვედა ფენის არსებობის დასაწყისს გვიანბრინჯაოს ადრეულ საფეხურს უკავშირებენ. ამრიგად, ჩვენ არა ვართ პირველი, ვინც მიიჩნევს, რომ ნაოხვამუს ქვედა ფენა გვიანბრინჯაოს საწყის ეტაპზე იწყებს არსებობას.^{14C} მონაცემებისა და პარალელური მასალების ანალიზის საფუძველზე (განსაკუთრებით ნოსირის ბორცვის, ჭალადიდის ზურგასა და აბელათის დიხა-გუძუბადან, რომლებიც ტერიტორიულადაც ნაოხვამუს ბორცვთან ახლოს მდებარეობენ და მასთან ერთად ექცევიან კოლხური კულტურის ცენტრალურ ლოკალურ ვარიანტში. ქვედა ფენის არსებობის დასაწყისის ყველაზე გვიანდელ დროდ ძვ. წ. XV საუკუნე უნდა მივიჩნიოთ.

ამრიგად, ნაოხვამუს ბორცვის დათარილება ასე გამოიყურება:

ქვედა ფენა – ძვ. წ. XV-XIV სს.;

შუა ფენა – ძვ. წ. XIII-XII სს.;

ზედა ფენა – ძვ. წ. XI-X სს.

¹⁰² ნ. ხახუტაიშვილი 1986, გვ. 100, სურ. 19.

შენიშვნა

*სტატიის მოკლე ვარიანტი გამოქვეყნებულია რუსეთის მეცნიერებათა აკადემიის არქეოლოგიის ინსტიტუტის ჟურნალ „Краткие Сообщения“–ს 2001 წლის 211-ე ნომერში [Апакиძე Д. Б., К вопросу о датировке искусственных жилых холмов Колхидской культуры. – КСИА, 211, 2001, с. 29-38.]. ამჟამად შესაძლებლობა გვაქვს ჩვენი სტატია სრული მოცულობით წარმოვადგინოთ კრებულ „ამირანში“, რისთვისაც დიდ მადლობას მოვასვენებთ მის რედაქციას. ძველ და ახალ პუბლიკაციებში ნაოხვამუს ფენების დათარიღება ძირითადად ერთმანეთს ემთხვევა. ახალ სტატიაში კი ნამოსახლარის დათარიღებისას მცირედი განსხვავებები გამოწვეულია ჩვენს მიერ უკანასკნელი ორი წლის მანძილზე, კოლხური კულტურის ქრონოლოგიისათვის ამ უარესად მნიშვნელოვანი ძეგლის შემდგომი შესწავლითა და სხვა დამატებითი მონაცემების გათვალისწინების შედეგად.

გამოყენებული ლიტერატურის სია:

1. აბრამიშვილი რ., სამთავროს სამაროვანზე აღმოჩენილი გვიანი ბრინჯაოსა და რკინის ფართო ათვისების ხანის ძეგლების დათარიღებისათვის. – სსმ XIX-A და XXI-B, 1957, გვ. 115-140.
2. აბრამიშვილი რ., რკინის ათვისების საკითხისათვის აღმოსავლეთ საქართველოს ტერიტორიაზე. – სსმ, XXI-B, 1961, გვ. 291-382.
3. აფაქიძე ჯ., კოლხური კულტურის საწარმო-ნამოსახლარების დათარიღების საკითხისათვის. – ძიებანი, 7, თბ., 2001, გვ. 14-31.
4. აფაქიძე ჯ., გვიანბრინჯაოსა და ადრერკინის ხანის კოლხური კულტურის ქრონოლოგია. ავტორეფერატი ისტორიის მეცნიერებათა დოქტორის სამეცნიერო ხარისხის მოსაპოვებლად. თბ., 2002ა.
5. აფაქიძე ჯ., გვიანბრინჯაოსა და ადრერკინის ხანის კოლხური კულტურის ქრონოლოგია. დისერტაცია ისტორიის მეცნიერებათა დოქტორის სამეცნიერო ხარისხის მოსაპოვებლად. თბ., 2002ბ.
6. ბარამიძე მ., კასპის სამაროვანი. – მსკა, IV, 1965, გვ. 31-66.
7. ბარამიძე მ., აღმოსავლეთ შავი ზღვისპირეთი ძვ. წ. II-I ათასწლეულის პირველ ნახევარში (ძირითადი პრობლემები). ავტორეფერატი ისტორიის მეცნიერებათა დოქტორის სამეცნიერო ხარისხის მოსაპოვებლად. თბ., 1998.
8. გობეჯიშვილი გ., არქეოლოგიური გათხრები საბჭოთა საქართველოში. თბ.: სმა-ის გამ-ბა, 1952.
9. გოგაძე ე., კოლხეთის ბრინჯაოსა და ადრეული რკინის ხანის ნამოსახლართა კულტურა. თბ.: მეცნიერება, 1982.

10. დოლიძე ნ., ჩრდილო-დასავლეთ კოლხეთის სამაროვანთა ქრონოლოგიის ზოგიერთი საკითხი (ლითონის სამკაულის მიხედვით). – პრეპრინტი, თბ., 1992.
11. ინანიშვილი გ., რკინის წარმოება ცენტრალურ და დასავლეთ ამიერკავკასიაში ძვ. წ. XII – I საუკუნეებში. დისერტაცია ისტორიის მეცნიერებათა დოქტორის სამეცნიერო ხარისხის მოსაპოვებლად. თბ., 1997.
12. მიქელაძე თ., ძიებანი კოლხეთისა და სამხრეთ-აღმოსავლეთი შავიზღვისპირეთის უძველესი მოსახლეობის ისტორიიდან (ძვ. წ. II-I ათასწლეულები). თბ.: მეცნიერება, 1974.
13. მიქელაძე თ., არქეოლოგიური კვლევა-ძიება რიონის ქვემო წელზე (მასალები ძველი ფაზისის ისტორიისათვის). – კავშ, I, თბ.: მეცნიერება, 1978.
14. ნიორაძე გ., არქეოლოგიური გათხრები კოლხიდაში. – ენიშვილის მოამბე, X, 1941, გვ. 323-343.
15. პაპუაშვილი რ., გვიანბრინჯაო-ადრერკინის ხანის კოლხურ სამარხ-ორმოთა ფარდობითი ქრონოლოგიისათვის. – ძიებანი, 1, 1998ა, გვ. 43-57
16. პაპუაშვილი რ., გვიანბრინჯაო-ადრერკინის ხანის ცენტრალური კოლხეთის სამარხ-ორმოთა ფარდობითი ქრონოლოგიისათვის საბრძოლო იარაღის მიხედვით. დისერტაცია ისტორიის მეცნიერებათა კანდიდატის სამეცნიერო ხარისხის მოსაპოვებლად. თბ., 1998ბ.
17. რამიშვილი ა., კოლხეთის მატერიალური კულტურის ისტორიიდან. ბათუმი: საბჭოთა აჭარა, 1974.
18. ფანცხავა ლ., კოლხური კულტურის მხატვრული ხელოსნობის ძეგლები. თბ.: მეცნიერება, 1988.
19. ფხაკაძე გ., მასალები აბედათის დიხა-გუძუბადან. – მსკა, VI, 1974, გვ. 137-149.
20. ფხაკაძე გ., დასავლეთი ამიერკავკასია ძველი წელთაღრიცხვის III ათასწლეულში. თბ., 1993.
21. ქავთარაძე გ., საქართველოს ენეოლით-ბრინჯაოს ხანის არქეოლოგიური კულტურების ქრონოლოგია ახალი მონაცემების შუქზე. თბ.: მეცნიერება, 1981.
22. ქორიძე დ., კოლხური კულტურის ისტორიისათვის. თბ.: მეცნიერება, 1965.

23. ჩიგოშვილი თ., ენგურ-კოდორის აუზის გვიანბრინჯაო ადრერკინის ხანის ნამოსახლარები. ავტორეფერატი ისტორიის მეცნიერებათა კანდიდატის სამეცნიერო ხარისხის მოსაპოვებლად. თბ., 1999.
24. ხახუტაიშვილი ნ., სამხრეთ-დასავლეთ საქართველოს ზღვისპირეთი ადრერკინის ხანაში. – სდს, XV, 1986.
25. ჯავახიშვილი ა., ჩუბინიშვილი ტ., უდის განძი. – სხ, 4, 1959, გვ. 59-64.
26. ჯავარიძე ო., დასავლეთ საქართველო გვიანბრინჯაოს ხანაში. – მაცნე, 2, 1982, გვ. 41-62.
27. ჯიბლაძე ლ., კოლხეთის დაბლობის ბრინჯაოს ხანის ნამოსახლართა სტრატეგრაფია, ქრონოლოგია და პერიოდიზაცია. თბ.: საქართველო, 1997.
28. Апакидзе А. М., Бурчуладзе А. А., Радиоуглеродное датирование археологических и палеоботанических образцов Грузии. Тб.: Мецниереба, 1987.
29. Апакидзе Д. Б., Центральная Колхида в эпоху поздней бронзы – раннего железа. Тб., Мецниереба, 1991.
30. Бгажба О. Х., История железообрабатывающего производства в западном Закавказье (I тыс. до н. э. – середина II тыс. до н. э.), Автореферат на соискание ученой степени доктора исторических наук. М., 1994.
31. Воронов Ю. Н., О хронологических связях киммерийско-скифской и колхидской культур. - Скифия и Кавказ. Киев: Наукова Думка, 1980, с. 200-218.
32. Воронов Ю. Н., Восточное Причерноморье в железном веке (Вопросы хронологии и интерпретации памятников VIII в. до н. э. - VIII в. н. э.). Автореферат на соискание ученой степени доктора исторических наук. М., 1984.
33. Габелия А. Н., Поселения колхидской культуры (На материалах Абхазии), Диссертация на соискание ученой степени кандидата исторических наук, М., 1984.
34. Гогодзе Е. М., К вопросу о хронологии и периодизации памятников колхидской культуры. - ВГМГ, XXXVII -В, 1984, с. 28-54.
35. Джапаридзе О. М., Квастальский могильник эпохи бронзы в Юго-Осетии. - КСИА, 60, 1955, с. 23-30.

36. Жоржикашвили Л. Г., Гогадзе Е. М., Памятники Триалети эпохи ранней и средней бронзы. Тб., 1974.
37. Иессен А. А., Сухумская экспедиция ГАИМК. – СА, III, 1937, с. 251-252.
38. Иессен А. А., Проблема изучения археологических памятников Колхидской низменности в целях характеристики современных послеледниковых геологических процессов. – БКИЧП, 6-7, 1940, с. 108.
39. Кавтарадзе Г. Л. К хронологии эпохи энеолита и бронзы Грузии. Тб.: Мецниереба, 1983.
40. Козенкова В. И., Культурно-исторические процессы на Северном Кавказе в эпоху поздней бронзы и в раннем железном веке (Узловые проблемы происхождения и развития кобанской культуры. М., 1996.
41. Куфтин Б. А., Археологические раскопки в Триалети, I. Тб., 1941.
42. Куфтин Б. А., Материалы к археологии Колхиды. I, Тб., Техника და შრომა, 1949.
43. Куфтин Б. А., Материалы к археологии Колхиды. II, Тб., Техника და შრომა, 1950.
44. Микеладзе Т. К., Археологии Колхиды. Тб., Мецниереба, 1990.
45. Микеладзе Т. К., Хахутайшвили Д. А., Древнеколхидское поселение Намчедури. Тб., Мецниереба, 1985.
46. Семенцов А. А., Долуханов П. М., Романова Е. Н., Радиоуглеродные даты лаборатории ЛОИА (1968-1969 гг.). - СА, 3, Москва, 1972, стр. 209-218.
47. Техов Б. В., Тлийский могильник, I, Тб., Мецниереба, 1980.
48. Хахутайшвили Д. А., Производство железа в древней Колхиде, Тб.: Мецниереба, 1987.
49. Apakidze J., Ein umfangreicher Bronzehort aus der Werkstattsiedlung der Kolchis-Kultur in Oichomuri in Westgeorgien. _ Prdhist. Zeitschr., 2000, 75, Heft 2, S. 184-212.
50. Avila R. A. J., Bronzene Lanzen- und Pfeilspitzen der griechischen Spdtbronzezeit. - PBF, V, 1, 1983.
51. Bernabo Brea M., Il limite sud-occidentale dell'area terramaricola e le facies culturali dell'Appennino emiliano occidentale nell'eta del bronzo media e recente, „Le Terramare. La

piu antica civilita padana”, a cura di M. Bernabo Brea, A. Cardarelli, M. Gremaschi, Milano, 1997, p. 433-440.

52. Blegen C. W., Rawson M., The Palase of Nestor at Pylos in western Mesenia, I, Cincinati, 1966.

53. Carancini G. L., La produzione metallurgica delle terramare nel quadro dell’Italia protostorica, „Le Terramare. La piu antica civilita padana”, a cura di M. Bernabo Brea, A. Cardarelli, M. Gremaschi, Milano, 1997, p. 379-404.

54. Gütter und Helden der Bronzezeit. Europa im Zeitalter des Odysseus. 25. Ausstellund des Europarats. Bonn.Paris.Athen 1999/2000.

55. Hrouda B., Die Kulturgeschichte des assyrischen Flachbildes. Bonn 1965. Rudolf Habelt Verlag.

56. Kellner H.-J. 1982, Bemerkungen zu den Helmen in Urartu. Anadolu Arastirmalari, VIII, 1980, S. 205-229.

57. Kossack G., Tli grab 85. Bemerkungen zum Beginn des skythenzeitlichen Formenkreis im Kaukasus. - Beitr. Allg. u. Vgl. Arch., 5, 1984, S. 89-186.

58. Mikeladze T. K., Chachutaiļvili D. A., Namieduri, ein bronze- bis eisenzeitlicher Siedlungsh̄gel am Schwarzen Meer. - Beitr. Allg. u. Vgl. Arch., 6, 1985, S. 199-226.

59. Mountjoj P. A., Regional Mycenaean Docorated Pottery. Vol. 1. Rahden/Westf. 1999.

60. Mutti A., Caratteristiche e problemi del popolamento terramaricolo in emilia occidentale, Bologna, 1993.

61. Sđflund G., Le terramare delle provincie di Modena, Reggio Emilia, Parma, Piacenza. Lund, Leipzig, 1939.

Joni Apakidze

**Zur Datierung der Tellsiedlung Naochvamu
der Kolchis-Kultur**
Zusammenfassung

Der Siedlungshügel liegt in der Zentralkolchis im Dorf Reka, Bezirk Senaki. Die Höhe des ovalen Hügels ist 1,5 m, Maximaldurchmesser - 60m. Der Hügel war von einem künstlichen Kanal umschlossen.

Die Datierung der Siedlung Naochvamu unternahmen A. Jessen, G. Nioradze, B. Kuftin, T. Mikeladze, E. Gogadze, G. Pchakadze, M. Baramidze, L. Džibladze, N. Chachutაილვილი, A. Gabelia, dennoch bleibt sie ein umstrittenes Problem das einiger Präzisierung bedarf. In der Dissertation werden die einzelnen Siedlungsschichten ausführlich untersucht, jeder chronologisch wichtiger Fund und Befund gedeutet, die nahen und ferne Vergleiche kompariert, die ¹⁴C Daten anderer kolchischen Siedlungshügel: Ialadidis Zurga, Zentrales Dicha-Gudzuba in Pიორი, Nამიედური berücksichtigt. Die Schichten werden vorwiegend anhand Keramik datiert. Das grundsätzliche Problem stellt jedoch die Datierung der oberen Schicht dar, die Verf. an diese Stelle kurz erläutern möchte: Die Keramik der oberen Schicht in Naochvamu lässt sich direkt mit Formen und Ornamentik der Keramikfunde aus Kolchischer Siedlungen Ende des 2. Anfang - 1. Jt. v. Chr. vergleichen. Dies sind vorwiegend die Schicht III und teilweise IV der Tellsiedlung Nამიედური, die Schicht II der zentralen Tellsiedlung Pიორი, Schicht II der Tellsiedlung Dicha Gudzuba I in Anaklia, teilweise die Werkstattssiedlung Oიხომური, Schicht IV der Hüheniedlung Petra-Zichisdziri, Schicht IV der Tellsiedlung Nosiri, obere Schicht der Tellsiedlung Tამილბი, obere Schicht der Flussterrassensiedlung Kistriki, Schicht I der Hüheniedlung in Nasakdrevi. Von einigen der aufgedohnten Fundorte verfügen Verf. über ¹⁴C Daten. Die kalibrierte ¹⁴C Daten für die II Schicht der zentralen Tellsiedlung Pიორი sind Ende 2. – Anfang 1. Jt. v. Chr.: 11.-10. oder 12.-11. Jh. v. Chr. Die Schicht III der Tellsiedlung Nამიედური wird nach den Radiokarbonaten der Schicht IV der Hüheniedlung Petra-Zichisdziri an das Ende 2. Jt.

v. Chr. datiert. In diese Zeit gehören auch die Werkstattiedlung Oichomuri (10.-8. Jh. v. Chr) und die Tellsiedlung Nosiri, Schicht IV (10.-9. oder 11.-9 Jh. v. Chr.).

Für die Datierung der oberen Schicht III des Tellsiedlung Naochvamu stützt Verf. sich auch auf Metallwaffen, Feuerstein- und Steinartefakte, wie beispielsweise die bronzene Lanzenspitze mit offener Tülle und dreieckiger Klinge, eiserne Lanzenspitze, bronzene Tüllenlanzenspitze u. a. Für die Datierung der bronzene Lanzenspitze mit Graviertülle wird die Lanzenspitze aus dem Grab 8 im Gräberfeld Ergeta I als Vergleichsbeispiel verwendet. Nach der relativen Chronologie R. Papuašvilis gehört dieses Grab in die früheste Bestattungsperiode Ergetas (Gruppe I). In diesem Grab fanden sich neben gebrannten Knochen zwei grobe Karneolperlen, eine beschädigte Bronzelanzenspitze und ca. 100 Keramikscherben, die zur früheren Spätbronzezeitstufe gehören und nach R. Papuašvili, typisch für kolchischen Siedlungen dieser Zeit sind. Das Fundmaterial aus Ergeta zeigt, dass die Lanzenspitzen des Naochvamu Typs in Kolchis seit der frühen Etappe der Spätbronzezeit anzutreffen sind. Zwar sind die Lanzenspitzenfunde aus Naochvamu und Ergeta typologisch identisch, dennoch dürfte die fehlende Tülle der Lanzenspitze aus Ergeta nicht ornamentiert gewesen sein. Das Ornament der Tüllenlanzenspitze aus Naochvamu ist jedoch mit der Verzierung der Lanzenspitze aus dem Grab in Primorsk identisch, obwohl die Formen der Klingen verschieden sind. Das archäologische Fundmaterial aus dem Grab in Primorsk wurde nach einer grundlegender Analyse erneut an den Anfang des 1. Jt. v. Chr. datiert (Ju. Voronov datierte das Grab an das Ende des 8. – die 1. Hälfte 7. Jh. v. Chr., N. Dolidze in das 9.-8. Jh. v. Chr.). Die bronzene Tüllenpfeilspitze aus der oberen Naochvamuschicht besitzt, so B. Kuftin, Vergleiche unter den Fundmaterialen aus der Schweiz, Frankreich und der Terramarekultur bei Parma. Ähnliche Pfeilspitzen fanden sich bei Parma nebst den Violinbogenfibeln. B. Kuftin datierte diese Funde infolge dessen in die Endphase der mykenischen Kultur, T. Mikeladze dagegen an das Ende Bronze- Anfang Früh Eisenzeit. Vergleiche zur Pfeilspitze aus Naochvamu gibt es im

spdtbronzezeitlichen Fundmaterial auf den griechischen Inseln. Eine Pfeilspitze dieses Typs wurde in der Zerstörungsschicht der Palastanlage 60 aus Epano Englianos (Pylos) entdeckt und in die spdttheladischen Periode III C:I datiert.

Auch andere Funde aus der Schicht III Naochvamu: die bronzenen Rollen- und Pilzkopfnadeln deuten darauf hin, dass diese Schicht älter als 1 Jt. v. Chr. ist: Zwar finden sich in den Fundkomplexen der 1. Hälfte des 1. Jt. v. Chr. selten noch die Rollenkopfnadeln (Grab 304 in Tlia), aber es kommen keine Pilzkopfnadeln mehr vor. Bezüglich der Keramik würde zu behaupten, dass eine ähnliche Keramik wie aus Naochvamu III in Zentalkolchis seit 11. Jh. v. Chr. bekannt ist, Vergleichsfunde dazu stammen aus der Schicht IV der Tellsiedlung Nosiri.

Die eiserne Lanzenspitze aus der oberen Schicht (Schicht III) in Naochvamu wird in der Dissertation genauer untersucht: In diesem Zusammenhang wird das Problem der Datierung des Beginns der Eisenzeit in Kolchis und die wissenschaftliche Diskussion dazu: O. Daparidze, T. Mikeladze, D. Chachutaiღvili, R. Abramღvili, D. Koridze, M. Baramidze, A. Ramღvili, Ju. Voronov, O. Bgaღba, G. Inanღvili, N. Chachutaiღvili erღutert. Die Untersuchung des Fundmaterials erlaubt Verf. den Beginn des Eisenhandwerks in Kolchis an das Ende des 2. – den Anfang des 1. Jt. v. Chr. zu datieren und damit den Beginn der entwickelten Eisenzeit in der Kolchis in diese Zeit zu legen. Die ältesten Eisenfunde aus Kolchis stammen aus den Grღbern Ziteli Schukura, Tlia III, der Siedlung Naochvamu III, den Hortfunde aus Zeniti und Ude. Dabei ist die bronzene Lanzenspitze aus der oberen Schicht in Naochvamu mit der eisernen Lanzenspitze aus derselben Schicht fast identisch. Dies lღyt Verf. vermuten, dass die eiserne Lanzenspitze aus Naochvamu ihre bronzene Vorlღuferin imitiert.

Der nღchste wichtige Ansatzpunkt bei der Datierung der oberen Schicht des Hღgels Naochvamu in das 11.-10. Jh. v. Chr. ist das graphische Dekor: So fanden Ausgrღber in dieser Schicht eine graphisch dekorierte Lanzenspitze. Anhand der neuen Datierung fღr die Nekropole Tlia, erscheinen die graphisch ornamentierten Bronzen bereits ab der 2. Hღlfte des 11. Jh. v. Chr. (Grღber 23, 48,

52, 115). Zur gleichen Zeit gelangten auch die asymmetrischen Bogenfibeln in diesen Grдbern, die zur Kolchis-Kultur gehдren (vgl. Kapitel II). Anhand dieser Fakten datiert Verf. die Lanzenspitze aus Naochvamu in das spдte 2. – frьhe 1. Jt. v. Chr. Das Datierung fьr die Schicht III in Naochvamu wдre demzufolge das 11.-10 Jh. v. Chr. Die mittlere Schicht (Schicht II) der Tellsiedlung Naochvamu datiert Verf. in das 13.-12. Jh. v. Chr. und untere Schicht (Schicht III) in das 15.-14. Jh. v. Chr.

შემოკლებათა სია

- კაეშ** – კოლხეთის არქეოლოგიური ექსპედიციის შრომები. თბილისი.
- მსკა** – მასალები საქართველოსა და კავკასიის არქეოლოგიისათვის. ივ. ჯავახიშვილის სახ. ისტორიის, არქეოლოგიისა და ეთნოგრაფიის ინსტიტუტი. თბილისი.
- სდსძ** – სამხრეთ-დასავლეთ საქართველოს ძეგლები. ბათუმის ნ. ბერძენიშვილის სახ. სახელმწიფო სამეცნიერო-კვლევითი ინსტიტუტი. თბილისი.
- სსმშ** – საქართველოს სახელმწიფო მუზეუმის მოამბე. ს. ჯანაშიას სახ. საქართველოს სახელმწიფო მუზეუმი. თბილისი.
- სხ** – საბჭოთა ხელოვნება. საქართველოს სსრ კულტურის სამინისტროს ყოველთვიური ჟურნალი. თბილისი.
- ძიებანი** – საქართველოს მეცნიერებათა აკადემიის არქეოლოგიური კვლევის ცენტრის ჟურნალი. თბილისი.
- ძმ** – ძეგლის მეგობარი. საქართველოს ისტორიისა და კულტურის ძეგლთა დაცვის საზოგადოება. თბილისი.
- БКИЧП** – Бюллетень комиссии по изучению четвертичного периода. Москва-Ленинград.
- КСИА** – Краткие сообщения Института археологии Российской академии наук. Москва.
- СА** – Советская археология. Институт археологии академии наук СССР. Москва.
- Beitr. Allg. u. Vgl. Arch.** – Beitrдge zur Allgemeinen und Vergleichenden Archдologie. Mьnchen.
- PBF** – Prдhistorische Bronzefunde. Mьnchen.
- Prдhist. Zeitschr.** – Prаehistorische Zeitschrift. Berlin-New York.

ტაბულების აღწერილობა

ტაბ. 1. A – ნაოხვამუს ბორცვის ხედი სამხრეთის მხრიდან და ფენების განლაგების ზოგადი სქემა; B – სამხრეთი თხრილის („ქვაბულის“) აღმოსავლეთი კედელის პროფილი. ბ. კუფტინის მიხედვით [1950]. ნახატი შესრულებულია ელზა გომარელის მიერ (თბილისი).

ტაბ. 2. ნაოხვამუს ბორცვი. 1-17 ზედა ფენის კერამიკის ტიპებისა და ორნამენტაციის ძირითადი მოტივები. ნატურალური ზომის დაახლ. 1/4. ბ. კუფტინის მიხედვით [1950]. ნახატი შესრულებულია ჰანს-იოახიმ ფრაის მიერ (ტიუბინგენი).

ტაბ. 3. ნაოხვამუს ბორცვის ზედა ფენა. 1, 4-6, 3-8 ბრინჯაოს, 2 რკინის, 9, 11 კაჟის, 10, 12 თიხისა და 13 ქვის ინვენტარი. №№ 1, 6 ზომები მითითებულია ტექსტში, დანარჩენი – მასშტაბის გარეშე. ბ. კუფტინის მიხედვით [1950]. ნახატი შესრულებულია ჰანს-იოახიმ ფრაის მიერ (ტიუბინგენი).

ტაბ. 4. ნაოხვამუს ბორცვს შუა ფენა. 1-24 კერამიკის ტიპებისა და ორნამენტაციის ძირითადი მოტივები. ნატურალური ზომის დაახლ. 1/4. ბ. კუფტინის მიხედვით [1950]. ნახატი შესრულებულია ჰანს-იოახიმ ფრაის მიერ (ტიუბინგენი).

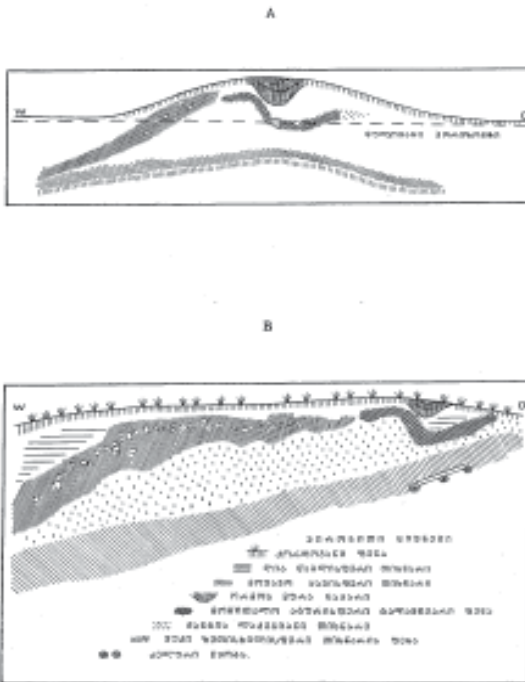
ტაბ. 5. ნაოხვამუს ბორცვი შუა ფენა. 1-2, 4 ქვის, 3, 6-7, 9 კაჟისა და 5, 8 ძვლის იარაღები. ბ. კუფტინის მიხედვით [1950]. ნახატი შესრულებულია ჰანს-იოახიმ ფრაის მიერ (ტიუბინგენი).

ტაბ. 6. ნაოხვამუს ბორცი ქვედა ფენა. 1-20 კერამიკის ტიპებისა და ორნამენტაციის ძირითადი მოტივები. ნატურალური ზომის 1/4. ბ. კუფტინის მიხედვით [1950]. ნახატი შესრულებულია ჰანს-იოახიმ ფრაის მიერ (ტიუბინგენი).

ტაბ. 7. ნაოხვამუს ბორცი ქვედა ფენა. (1-8) არქაული და უორნამენტო კერამიკა. ნატურალური ზომის 1/4. ბ. კუფტინის მიხედვით [1950]. ნახატი შესრულებულია ჰანს-იოახიმ ფრაის მიერ (ტიუბინგენი).

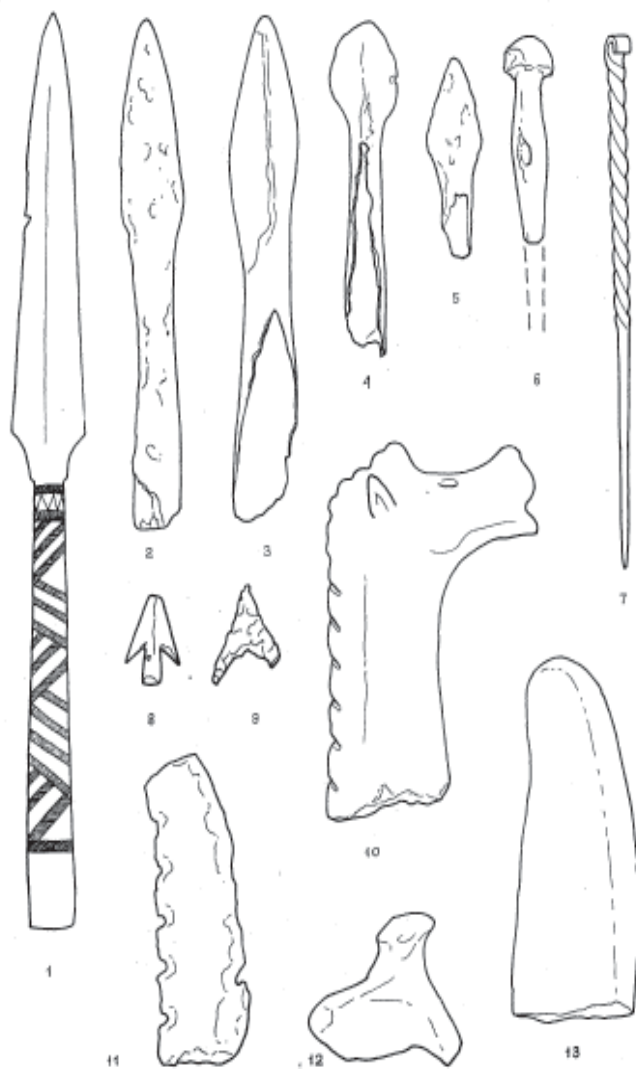
ტაბ. 8. ნაოხვამუს ბორცვი ქვედა ფენა. 1-2, 4 ქვის და 3 ძვლის იარაღები. ბ. კუფტინის მიხედვით [1950]. ნახატი შესრულებულია ჰანს-იოახიმ ფრაის მიერ (ტიუბინგენი).

ԹՅԵ.1



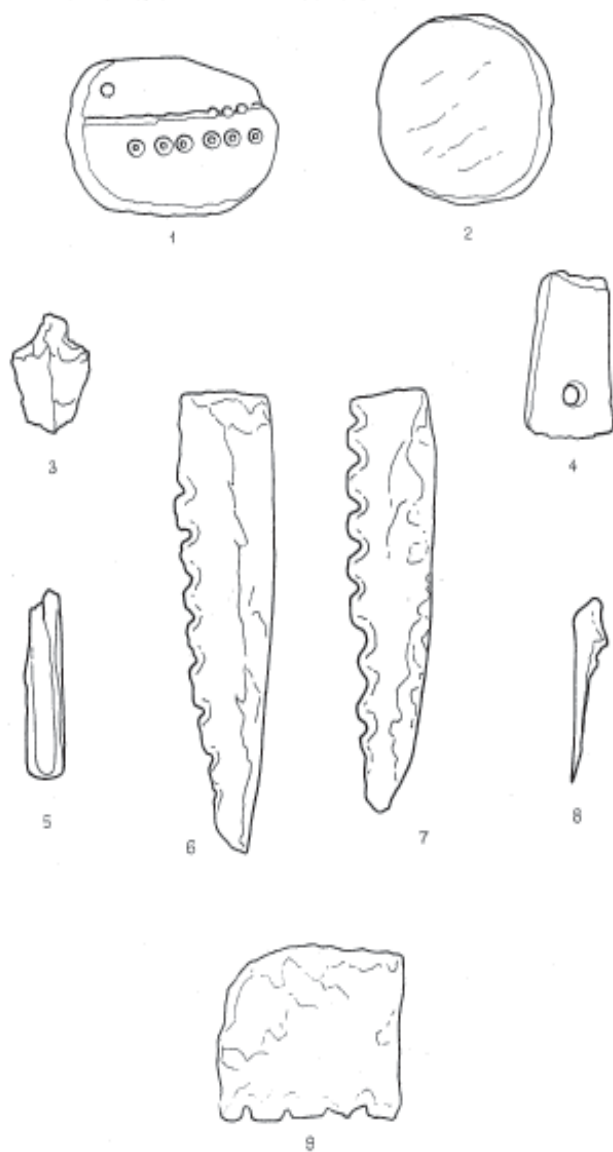
ტაბ. 2





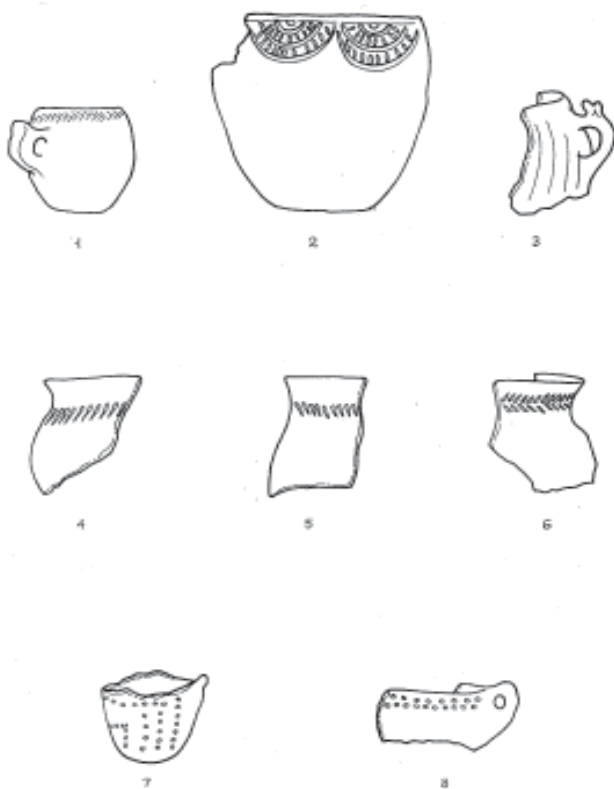
ღაბ. 4







გამ. 7



ტაბ. 8

